

# Mesečne informacije

## MAREC 2010

LETNIK 17, ŠTEVILKA 3

Zavod Republike Slovenije za zaposlovanje

**KAZALO:**

Kazalci gibanj na trgu dela in aktivnosti Zavoda (marec 2010) .....	3
Pregled tekočih gibanj na trgu dela in aktivnosti Zavoda .....	5
Ukrepi APZ v letu 2010 .....	9
Izvajanje Zakona o delnem subvencioniranju polnega delovnega časa .....	10
Seznam tabel za marec 2010 .....	11

## KAZALCI GIBANJ NA TRGU DELA IN AKTIVNOSTI ZAVODA (MAREC 2010)

<b>NOVOPRIJAVLJENI BREZPOSELNI</b>	
- tekoči mesec	7.455
- kumulativa od 1. 1. do konca tekočega meseca	24.953
- indeks obdobje tega leta/enako obdobje preteklega leta	83,3
<b>BREZPOSELNI VKLJUČENI V ZAPOSLOVANJE (vključno v JD)</b>	
- tekoči mesec	5.112
- kumulativa od 1. 1. do konca tekočega meseca	14.178
- indeks obdobje tega leta/enako obdobje preteklega leta	149,7
- od vseh v obdobju za določen čas (v %)	67,8
<b>PREHOD V EVIDENCO PO DRUGIH ZAKONIH</b>	
- tekoči mesec	191
- kumulativa od 1. 1. do konca tekočega meseca	545
<b>ODLIV IZ EVIDENCE IZ RAZLOGOV, KI NE POMENIJO ZAPOSLOVANJE</b>	
- tekoči mesec	2.544
- kumulativa od 1. 1. do konca tekočega meseca	6.834
- indeks obdobje tega leta/enako obdobje preteklega leta	120,8
<b>REGISTRIRANA BREZPOSELNIŠTVO</b>	
- stanje ob koncu meseca	98.893
- povprečje v obdobju	99.423
- indeks stanje ob koncu tekočega meseca/predhodni mesec	99,1
- indeks stanje ob koncu tekočega meseca/december 2009	102,3
- indeks stanje ob koncu tekočega meseca/isti mesec preteklega leta	124,1
<b>OD REGISTRIRANIH BREZPOSELNIH OSEB V TEKOČEM MESECU (v %)</b>	
- delež žensk	47,1
- delež stečajnikov in trajno presežnih delavcev	29,2
- delež iskalcev prve zaposlitve	14,1
- delež starih do 26 let	14,5
- delež starih 40 do 50 let	21,3
- delež starih 50 let in več	30,0
- delež brezposelnih s I-II stopnjo izobrazbe	38,3
- delež dolgotrajno brezposelnih	39,8
<b>STOPNJA REGISTRIRANE BREZPOSELNIŠTVA (v %)</b>	
- februar 2010	10,7
- povprečje 2010	10,7
<b>DELOVNO AKTIVNO PREBIVALSTVO</b>	
- februar 2010	836.038
- povprečje 2010	836.060
<b>PROSTA DELA</b>	
- tekoči mesec	13.545
- kumulativa od 1. 1. do konca tekočega meseca	37.923
- indeks obdobje tekočega leta/enako obdobje preteklega leta	94,5
<b>PRAVICE IZ ZAVAROVANJA ZA BREZPOSELNIŠTVO</b>	
<b>PREJEMNIKI DN</b>	
- februar 2010	31.723
- povprečje v letu 2010	31.955
- indeks tekoči mesec/isti mesec preteklega leta	139,6
<b>DELEŽ PREJEMNIKOV DN OD VSEH BREZPOSELNIH (%)</b>	
- februar 2010	31,8
<b>IZDANA DELOVNA DOVOLJENJA ZA ZAPOSLOVANJE TUJCEV</b>	
- tekoči mesec	3.867
- kumulativa od 1. 1. do konca tekočega meseca	10.078
<b>VELJAVNA DELOVNA DOVOLJENJA ZA ZAPOSLOVANJE TUJCEV</b>	
- tekoči mesec	76.494
<b>ZOISOVE ŠTIPENDIJE</b>	
- tekoči mesec	6.673

## VKLJUČENI V UKREPE ZAPOSLOVANJA

UKREP/AKTIVNOST/PODAKTIVNOST	Število novosklenjenih pogodb v marcu 2010	Število novosklenjenih pogodb v obdobju od 1.1.2010 do konca marca 2010	Število aktivnih pogodb konec marca 2010
<b>UKREP 1: SVETOVANJE IN POMOČ PRI ISKANJU ZAPOSLOTITVE</b>			
1.1.1. Splošno svetovanje in informiranje brezposelnih oseb	69.424	188.971	-
1.1.2. CIPS	8.679	24.929	-
1.1.5. Zdravstveno-zaposlitveno svetovanje	383	726	-
1.2.1. Pomoč pri načrtovanju poklicne poti in iskanju zaposlitve – delavnice	1.168	2.124	665
1.2.2. UŽU	91	158	129
1.2.3. Klubi za iskanje zaposlitve	258	594	578
1.3.4. Vključitev brezposelnih oseb v nove in razvojne projekte	61	88	61
<b>UKREP 2: USPOSABLJANJE IN IZOBRAŽEVANJE</b>			
2.1.1. Programi institucionalnega usposabljanja	965	1.106	969
2.1.2.1. Priprava za potrjevanje NPK	163	178	169
2.1.2.2. Potrjevanje NPK	28	57	5
2.2.1. Delovni preizkus	455	1.044	392
2.2.4.1. Usposabljanje na delovnem mestu za leto 2009/2010	3	12	1
2.2.4.2. Usposabljanje na delovnem mestu 2009/2011	492	1.139	938
2.3.1. Formalno izobraževanje	199	643	3.128
2.3.2. PUM	22	59	178
2.4.2. Znanje uresničuje sanje	26	236	125
<b>UKREP 3: SPODBUJANJE ZAPOSLOVANJA IN SAMOZAPOSLOVANJA</b>			
3.1.1. Pomoč pri samozaposlitvi	-	3	
3.1.2. Subvencije za samozaposlitev	240	1.308	6.977
3.2.1. Spodbujanje novega zaposlovanja dolgotrajno brezposelnih oseb – prejemnikov DSP			6
3.2.5. Spodbujanje zaposlovanja dolgotrajno brezposelnih oseb - prejemnikov DSP za leto 2008	-	1	100
3.2.5.1. Spodbujanje zaposlovanja dolgotrajno brezposelnih oseb - prejemnikov	1	2	19
3.2.7. Zaposli.me	204	1.058	3.828
3.3.1. Povračila prispevkov delodajalca	13	36	-
3.4.1. Spodbujanje zaposlovanja za krajši delovni čas	4	67	1.359
<b>UKREP 4: PROGRAMI ZA POVEČANJE SOCIALNE VKLJUČENOSTI</b>			
4.1.1. Javna dela	642	4.019	3.609
4.1.4. Subvencioniranje zaposlitev pri izvajanju pomoči na domu ter osebne asis-	15	74	459
4.1.6. Spodbujanje zaposlovanja dolgotrajno brezposelnih oseb 2009/2010	56	190	313
4.3.1. Spodbujanje razvoja socialnega podjetništva	11	36	36

Pojasnilo: Podatki za aktivnost 1.1. ne prikazujejo število novosklenjenih pogodb, ampak število storitev oz. vključitev (npr. obravnave, svetovanje, javljanje, ipd.)

## PREGLED TEKOČIH GIBANJ NA TRGU DELA IN AKTIVNOSTI ZAVODA

### AKTIVNO PREBIVALSTVO

je v februarju 2010 štelo 935.822 oseb in se glede na januar 2010 ni bistveno spremenilo (+150 oseb), glede na februar 2010 pa je bilo nižje za 1,1 %. Delovno aktivnih je bilo 836.038 oseb, glede na januar 2010 se njihovo število zmanjšalo za 43 oseb. Večino delovno aktivnega prebivalstva predstavljajo zaposlene osebe, v februarju 2010 jih je bilo 749.775, preostalih 86.263 oseb pa predstavljajo samozaposlene osebe. Glede na januar 2010 se število zaposlenih ter samozaposlenih oseb ni bistveno spremenilo.

### STOPNJA REGISTRIRANE BREZPOSELNOSTI

predstavlja delež brezposelnih oseb v aktivnem prebivalstvu in je v februarju 2010 znašala 10,7 %, 10,1 % za moške ter 11,3 % za ženske. Glede na januar 2010 je stopnja porasla za 0,1 odstotno točko, za 2,5 odstotne točke pa je višja tudi od stopnje v februarju 2009. Najvišja stopnja brezposelnosti je bila februarja 2010 v OS Murska Sobota (20,9 %), najnižja v OS Koper (7,9 %) ter OS Kranj (7,8 %).

#### Stopnje registrirane brezposelnosti po območnih službah Zavoda, od februarja 2009 do februarja 2010 (%)

OS	Feb. 09	Mar.	Apr.	Maj	Jun.	Jul.	Avg.	Sep.	Okt.	Nov.	Dec. 09	Jan.	Feb. 10
<b>CE</b>	9,3	9,7	10,0	10,1	10,6	10,8	10,8	10,6	11,3	11,3	11,4	11,7	11,8
<b>KP</b>	6,5	6,7	6,8	6,8	6,8	7,0	7,0	7,2	7,6	7,6	7,6	7,9	7,9
<b>KR</b>	6,1	6,4	6,8	6,8	7,1	7,3	7,3	7,2	7,5	7,5	7,6	7,9	7,8
<b>LJ</b>	6,0	6,3	6,6	6,8	7,0	7,2	7,3	7,4	7,7	7,7	7,8	8,1	8,2
<b>MB</b>	11,1	11,4	12,0	12,3	12,4	12,7	12,6	12,5	13,0	13,2	13,5	14,0	14,1
<b>MS</b>	14,7	14,7	14,4	14,7	14,8	14,9	14,7	14,8	18,5	19,6	20,4	21,1	20,9
<b>NG</b>	6,1	6,6	7,2	7,4	7,6	7,9	8,0	8,2	8,6	8,6	8,5	8,9	8,7
<b>NM</b>	7,3	7,5	7,8	7,9	8,0	8,2	8,2	8,1	8,4	8,4	8,6	8,8	8,8
<b>PT</b>	9,5	10,0	10,5	10,7	10,7	11,0	11,0	11,1	11,8	12,1	12,4	13,2	13,1
<b>SE</b>	9,3	9,4	9,4	9,5	9,7	10,2	10,4	10,4	11,3	11,4	11,6	12,1	12,3
<b>TR</b>	9,6	9,6	9,8	10,2	10,5	10,9	10,9	10,8	11,3	11,1	11,2	11,5	11,4
<b>VE</b>	9,5	9,7	10,2	10,5	10,7	11,0	10,8	10,8	11,4	11,2	11,6	12,1	12,0
<b>SLO</b>	<b>8,2</b>	<b>8,4</b>	<b>8,8</b>	<b>8,9</b>	<b>9,1</b>	<b>9,4</b>	<b>9,4</b>	<b>9,4</b>	<b>10,0</b>	<b>10,1</b>	<b>10,3</b>	<b>10,6</b>	<b>10,7</b>

### REGISTRIRANA BREZPOSELNOST

je konec marca znašala 98.893 oseb, kar je v primerjavi s februarjem 2010 za 0,9 % manj, glede na marec lanskega leta pa je bilo brezposelnih za 24,1 % več. V prvih treh mesecih je bilo na Zavodu v povprečju prijavljenih 99.423 brezposelnih oseb, za 29,2 % več kot enakem obdobju leta 2009.

### STRUKTURA BREZPOSELNOSTI

Konec marca 2010 je bilo med brezposelnimi: 47,1 % žensk, 14,1 % iskalcev prve zaposlitve, 14,5 % brezposelnih, starih do 26 let, 37,1 % brezposelnih, starih 26 do 39 let, 21,3 % brezposelnih, starih 40 do 49 let, 30,0 % brezposelnih, starih 50 let in več, 29,2 % trajno presežnih delavcev in brezposelnih zaradi stečajev, 38,3 % brezposelnih s I-II. stopnjo izobrazbe ter 39,8 % dolgotrajno brezposelnih oseb (brezposelne več kot eno leto).

## Priliv v in odliv iz brezposelnosti

	I-III 2009	I-III 2010	Indeks (%) I-III 10 / I-III 09
<b>PRILIV</b>	29.939	24.953	83,3
- ženske	14.263	11.372	79,7
- iskalci prve zaposlitve	3.241	2.865	88,4
- brezposelni-trajni presežki in stečajniki	7.319	6.073	83,0
- brezposelni-iztek zaposlitve za določen čas	13.433	10.398	77,4
- ostali razlogi	5.946	5.617	94,5
<b>ODLIV</b>	16.496	22.732	137,8
<b>VKLJUČENI V ZAPOSLOITVE</b>	9.472	14.178	149,7
- ženske	5.054	7.213	142,7
- šli v prvo zaposlitev	1.256	2.023	161,1
<b>ODLIV IZ RAZLOGOV, KI NE POMENIJO ZAPOSLOITVE</b>	5.655	6.834	120,8
<b>PREHOD V DRUGE EVIDENCE *</b>	1.369	1.720	125,6
- v evidenco po drugih zakonih (del. inv. ZPIZ)	692	545	78,8

## PRILIV V BREZPOSELNOST

je v marcu 2010 znašal 7.455 novih brezposelnih oseb. Število novo prijavljenih brezposelnih oseb je bilo v primerjavi s februarjem višje za 8,9 %, v primerjavi z marcem 2009 pa za 16,1 % nižje. V marcu 2010 se je na novo prijavilo 2.966 oseb zaradi izteka zaposlitve za določen čas, glede na februar za 6,8 % več. Prijavilo se je 155 brezposelnih oseb zaradi stečajev ter 1.472 trajno presežnih delavcev. V marcu se je prijavilo še 1.018 iskalcev prve zaposlitve, preostalih 1.844 oseb pa se je prijavilo iz drugih razlogov.

## Pregled odliva iz evidence brezposelnih oseb po razlogih

RAZLOGI ODLIVA	Indeks							
	I-III/2007	I-III/2008	I-III/2009	I-III/2010	I-III 2008 I-III 2007	I-III 2010 I-III 2008	I-III 2010 I-III 2010	
Zaposlitve	14.810	12.413	9.472	14.178	83,8	76,3	149,7	
- od tega v javna dela	1.289	1.336	1.300	2.199	103,6	97,3	169,2	
Prehod v neaktivnost	3.212	2.426	2.226	2.985	75,5	91,8	134,1	
- od tega redno šolanje	198	144	118	144	72,7	81,9	122,0	
- od tega šolanje po 53.b členu	1.143	288	368	594	25,2	127,8	161,4	
- od tega upokojitve	867	1.010	1.048	1.400	116,5	103,8	133,6	
- od tega ostali razlogi	1.004	984	692	847	98,0	70,3	122,4	
Oseba se je sama odjavila	1.375	1.128	705	722	82,0	62,5	102,4	
Ni na razpolago za zaposlitev	3.059	2.192	2.073	2.325	71,7	94,6	112,2	
Odklonitev zaposlitve, neaktivnost, zavrnitev APZ, prekinitvev APZ, delo na črno, ostalo	597	335	169	378	56,1	50,4	223,7	
Prehod v druge evidence *	1.013	993	1.369	1.720	98,0	137,9	125,6	
- od tega prehod v ev. po drugih zakonih	179	269	692	545	150,3	257,2	78,8	
Preselitve v tujino	68	36	39	47	52,9	108,3	120,5	
Ostalo	558	324	443	377	58,1	136,7	85,1	
Skupaj	24.692	19.847	16.496	22.732	80,4	83,1	137,8	

\* 4. oktobra 2002 je bil na podlagi sprememb in dopolnitev Zakona o zaposlovanju zavarovanju za primer brezposelnosti (Ur. list RS 67/2002) objavljen Pravilnik o vsebini in načinu vodenja uradnih evidenc s področja zaposlovanja, ki je podrobneje uredil tudi vsebino evidence oseb, prijavljenih pri Zavodu na podlagi drugih zakonov. Pravilnik določa kriterije za prehod oseb iz evidence brezposelnih oseb v evidenco oseb, prijavljenih pri Zavodu na podlagi drugih zakonov. Te kriterije izdelala Zavod v sodelovanju s pristojno institucijo, na katero se posamezni zakon nanaša. Podlaga za prehod v evidenco po drugih zakonih je zaposlitveni načrt.

Na podlagi sprememb in dopolnitev omenjenega zakona in na osnovi Pravilnika je bil skupaj z ZPIZom pripravljen organizacijski predpis za delovne invalide - prejemnike denarnega nadomestila iz ZPIZa. Zavod je skupaj z ZPIZom začel s presojo zaposlitvenih možnosti delovnih invalidov in izdelal kriterije za prehajanje le-teh v evidenco oseb po drugih zakonih. V presojo so vključene osebe, ki:

- so na Zavodu prijavljene neprekinjeno najmanj dve leti,
- se v tem času, kljub napotitvam k delodajalcem, niso uspele zaposliti zaradi svoje zaposlitvene oviranosti,
- v tem obdobju za njih ni bilo primernih delovnih mest,
- se tudi po vključitvi v program/e aktivne politike zaposlovanja niso uspele zaposliti.

**ODLIV IZ BREZPOSELNOSTI**

je v marcu 2010 znašal 8.346 brezposelnih oseb, v primerjavi s februarjem se je povečal za 25,4 %. Od vseh se je zaposlilo 5.112 oseb, 2.544 oseb je bilo odjavljenih iz razlogov, ki ne pomenijo zaposlitve, 690 oseb je bilo prenesenih v druge evidence, od teh 191 v evidenco oseb, prijavljenih pri Zavodu na podlagi drugih zakonov. Konec marca je bilo v evidenci oseb, prijavljenih na Zavodu na podlagi drugih zakonov, 17.477 oseb, ki so bile delovni invalidi in so prejemale denarno nadomestilo pri ZPIZ-u.

Med vsemi odjavljenimi iz razlogov, ki ne pomenijo zaposlitve, je 1.080 oseb prešlo v status neaktivnosti, od teh se je 531 oseb upokojilo in 237 oseb vključilo v šolanje. 858 oseb je bilo odjavljenih, ker niso bile na razpolago za zaposlitev, 156 oseb je Zavod odjavil zaradi odklonitve zaposlitve, neaktivnosti pri iskanju zaposlitve, odklonitve vključitve v ukrepe zaposlovanja ali kršitve obveznosti iz teh ukrepov, dela na črno in posredovanja neresničnih podatkov. Na lastno željo se je odjavilo 309 brezposelnih oseb, preostalih 5,5 % oseb pa se je odjavilo iz drugih razlogov.

**V PRVIH TREH MESECIH LETOŠNJEGA LETA** se je na Zavodu prijavilo 24.953 brezposelnih oseb, kar je za 16,7 % manj kot v primerljivem obdobju leta 2009. Kot najpogostejši razlog za brezposelnost so navedli iztek zaposlitve za določen čas (10.398 oseb), prijavilo pa se je še 6.073 oseb zaradi stečaja ali kot presežni delavci, 2.865 iskalcev prve zaposlitve, preostalih 5.517 oseb se je prijavilo iz drugih razlogov. Brezposelnost je zapustilo 22.732 oseb, kar je za 37,8 % več kot v primerljivem obdobju leta 2009. Zaposlilo se je 14.178 oseb, kar je 49,7 % več kot v primerljivem lanskem obdobju, iz razlogov, ki ne pomenijo zaposlitve, se je odjavilo 6.834 oseb, v druge evidence pa je bilo prenesenih 1.720 oseb, od teh 545 v evidenco oseb, prijavljenih na Zavodu na podlagi drugih zakonov.

**POVPRAŠEVANJE DELODAJALCEV PO DELAVCIH**

V marcu letos so delodajalci prijavili 13.545 prostih delovnih mest oz. vrst dela (v nadaljevanju: prosta dela), 15,6 % več kot v februarju 2010, glede na marec 2009 pa je bilo prostih del manj za 4,3 %. Največ prostih del so prijavili delodajalci iz predelovalnih dejavnosti (18,7 %), gradbeništva (15,8 %) ter dejavnosti trgovine, vzdrževanja in popravila motornih vozil (13,6 %). Za določen čas je bilo razpisanih 79,7 % vseh prostih del, za krajši delovni čas pa 8,1 %. V prvih treh mesecih so delodajalci prijavili 37.923 prostih del, za 5,5 % manj v primerljivem obdobju leta 2009.

**ZAPOSLOTITVE**

V marcu 2010 se je na prostih delovnih mestih zaposlilo 7.681 oseb, od tega 79,8 % za določen čas. V primerjavi s februarjem 2010 se je število zaposlitev povečalo za 9,6 %, glede na marec 2009 pa je bilo oseb, ki so se zaposlile, manj za 17,2 %. Največ oseb se je zaposlilo v predelovalni dejavnosti (18,9 %) in v dejavnosti trgovine ter vzdrževanja in popravil motornih vozil (17,4 %).

**PRAVICA IZ ZAVAROVANJA ZA PRIMER BREZPOSELNOSTI**

je denarno nadomestilo. Februarja 2010 je denarno nadomestilo prejelo 31.723 brezposelnih oseb, za 1,4 % manj kot v januarju 2010, glede na februar 2009 pa je bilo prejemnikov več za 39,6 %. Delež prejemnikov DN v skupni brezposelnosti je bil v februarju letos 31,8 %, v lanskem februarju je bil 29,5 %.

**Struktura prejemnikov denarnega nadomestila (DN) po razredih višine bruto izplačanega DN v februarju 2010**

Razred	Višina bruto denarnega nadomestila	Struktura upravičencev (%)	
		Vsi	Ženske
0	pod 272,19	13,3	14,7
1	272,19	1,3	2,1
2	od 272,20 do 322,19	0,6	1,0
3	od 322,20 do 372,19	9,1	12,7
4	od 372,20 do 422,19	12,6	16,2
5	od 422,20 do 472,19	10,6	11,4
6	od 472,20 do 522,19	9,3	9,3
7	od 522,20 do 572,19	7,2	6,2
8	nad 572,20	35,9	26,5
SKUPAJ		<b>100,0</b>	<b>100,0</b>

Opomba: Razred 0 vključuje prejemnike, ki jim je bilo v prikazanem mesecu DN izplačano za manj kot 31 dni, zato niso upoštevani pri izračunu povprečja.

\* S spremembo Zakona o zaposlovanju in zavarovanju za primer brezposelnosti, ki je stopila v veljavo julija 2006, se denarna pomoč ne uvršča več med pravice iz zavarovanja za primer brezposelnosti. Skladno s prehodnimi določbami pa zavarovanci, ki so uveljavili pravico do denarne pomoči do uveljavitve novele zakona, zadržijo pravico v obsegu in trajanju v skladu s predpisi, veljavnimi do uveljavitve novele.

Višina najnižjega denarnega nadomestila je bila februarja 2010 237,73 EUR bruto, znesek najvišjega denarnega nadomestila pa je bil trikratnik najnižjega, in je znašal 713,19 EUR bruto. Februarja so upravičenci v povprečju prejeli 557,55 EUR bruto denarnega nadomestila. V povprečju so najvišja denarna nadomestila izplačali v OS Nova Gorica (586,27 EUR bruto), najnižja pa v OS Murska Sobota (474,81 EUR bruto).

### ZAPOSLOVANJE IN DELO TUJCEV

V marcu je Zavod izdal 3.867 delovnih dovoljenj, od teh 2.036 dovoljenj za zaposlitev ter 555 dovoljenj za delo. Skupaj je bilo v treh mesecih letošnjega leta izdanih 10.078 delovnih dovoljenj, kar je kar za 48,6 % manj kot v primerljivem lanskem obdobju. Zmanjšanje je posledica močnega zmanjšanja števila izdanih dovoljenj za delo in dovoljenj za zaposlitev. Ob koncu marca je bilo veljavnih 76.494 delovnih dovoljenj, kar je za 17,4 % manj kot ob koncu marca 2009.

#### Državljeni EU, ki so se zaposlili v Sloveniji

Države EU	I-III 2008	I-III 2009	I-III 2010
Skupaj EU	2.427	907	1.179
AVSTRIJA	13	19	12
BELGIJA	3	4	1
BOLGARIJA	1.307	417	551
CIPER		1	
ČEŠKA REPUBLIKA	27	26	35
DANSKA	2	1	1
ESTONIJA			1
FINSKA	3		1
FRANCIJA		5	6
FRANCIJA, EVROPSKI DEL			
GRČIJA	1		1
IRSKA		1	2
ITALIJA	38	58	70
LATVIJA	3	2	6
LITVA	3	1	13
LUKSEMBURG			
MADŽARSKA	215	46	46
MALTA	1	1	
NEMČIJA	17	16	18
NIZOZEMSKA	3	6	8
POLJSKA	103	28	86
PORTUGALSKA		1	4
ROMUNIJA	365	121	122
SLOVAŠKA	309	133	174
ŠPANIJA	1	4	6
ŠVEDSKA		2	1
ZDRUŽENO KRALJESTVO(VB)	13	14	14

## UKREPI APZ V LETU 2010

### 1. ukrep – SVETOVANJE IN POMOČ PRI ISKANJU ZAPOSLOTITVE

Namen ukrepa je svetovanje in pomoč posameznikom pri iskanju zaposlitve, seznanitev s poklicnimi možnostmi, poglobljena obravnava določenih skupin oseb, z namenom izboljšanja zaposlitvenih možnosti in odpravljanja ovir pri iskanju zaposlitve. Namen ukrepa je tudi predstavitev in uveljavitev aktivnosti programa APZ.

Ukrep je namenjen brezposelnim osebam; osebam, katerih delo je postalo nepotrebno; šolajoči se mladini, iskalcem zaposlite in zaposlenim.

Uradi za delo so v marcu 2010 nudili 69.424 svetovanj in informacij s področja trga dela in zaposlovanja brez-

poselnim osebam, prijavljenim na ZRSZ (188.971 v letu 2010), centri za informiranje in poklicno svetovanje pa 8.679 informacij s področja spoznavanja poklicev in možnosti izobraževanja in zaposlovanja v določenih poklicih (v letu 2010 24.929). Zdravnik svetovalec na podlagi medicinske dokumentacije in razgovora z brezposelno osebo pripravi mnenje o izbiri ustrezne zaposlitve ali napotitve v ukrep APZ, ugotavljanju zaposlitvenih ovir in ugotavljanju možnosti za zaposlovanje glede na zdravstvene omejitve (383 obiskov v marcu, 726 v letu 2010).

V okviru tega ukrepa so se v marcu izvajale še naslednje podaktivnosti: Pomoč pri načrtovanju poklicne poti in iskanju zaposlitve (1.168 novih vključitev v marcu, 2.124 v letu 2010), Klubi za iskanje zaposlitve (258 novih vključitev v marcu, 594 v letu 2010), Vključitev brezposelnih oseb v nove in razvojne projekte (61 novih vključitev v marcu, 88 v letu 2010), UŽU – Usposabljanje za življenjsko uspešnost (91 novih vključitev v marcu, 158 v letu 2010).

## 2. ukrep – USPOSABLJANJE IN IZOBRAŽEVANJE

Namen ukrepa je povečanje zaposljivosti in konkurenčnosti na trgu dela s pridobivanjem novega znanja, spretnosti in zmožnosti ter z dvigom izobrazbe in kvalifikacijske ravni zaposlenih in brezposelnih.

Ukrep je namenjen brezposelnim osebam brez poklicne izobrazbe ali s suficitarnimi poklici, brezposelnim mladim do dopolnjenega 25. leta starosti, mladim brez delovnih izkušenj, prejemnikom denarne socialne pomoči in denarnega nadomestila in drugim težje zaposljivim brezposelnim osebam, predvsem Romom, invalidom in osebam z ugotovljeno zaposlitveno oviranostjo.

Programi institucionalnega usposabljanja so različni tečaji, seminarji, v katerih lahko udeleženci pridobijo dodatna znanja, veščine, spretnosti, ki jih potrebujejo za večjo konkurenčnost na trgu dela (965 novih vključitev v marcu, 1.106 v letu 2010). V podaktivnost Priprava za potrjevanje NPK je bilo v marcu 163 novih vključitev (v letu 2010 178), v podaktivnost Potrjevanja NPK pa 28 (v letu 2010 57). Delovni preizkus je namenjen preizkusu na konkretnem delovnem mestu, ki brezposelnim osebam omogoča preizkus znanj, spretnosti in navad, na osnovi katerih lahko pride do dopolnitve zaposlitvenega načrta, dodatnega izobraževanja ali zaposlitve (455 novih vključitev v marcu, 1.044 v letu 2010). Usposabljanje na delovnem mestu se izvaja na konkretnem delovnem mestu, neposredno pri delodajalcu. V podaktivnost Usposabljanje na delovnem mestu je bilo v marcu 495 novih vključitev (v letu 2010 1.151). V okviru tega ukrepa so se izvajali še naslednje podaktivnosti: Formalno izobraževanje (199 novih vključitev v marcu, 643 v letu 2010), PUM, kjer v marcu beležimo 22 novih vključitev (59 v letu 2010) in Znanje uresničuje sanje (26 novih vključitev v marcu, 236 v letu 2010). Namen aktivnosti Znanje uresničuje sanje je povečanje izobrazbenega nivoja, usposobljenosti in temeljnih veščin zaposlenih, predvsem tistih, ki jim grozi izguba zaposlitve.

## 3. ukrep – SPODBUJANJE ZAPOSLOVANJA IN SAMOZAPOSLOVANJA

Namen ukrepa je spodbujanje samozaposlovanja brezposelnih oseb, ki po usposabljanju želijo uresničiti podjetniško idejo in se samozaposliti, spodbujanje zaposlovanja najteže zaposljivih skupin brezposelnih oseb, posebno prejemnikov denarne socialne pomoči, povečanje prilagodljivosti trga dela s spodbujanjem novih oblik zaposlovanja, povečanje regijske in sektorske mobilnosti, ohranitev delovnih mest in podpora preoblikovanju podjetij.

V ta ukrep se bodo vključevale dolgotrajno brezposelne osebe; prejemniki denarnega nadomestila in denarne socialne pomoči; brezposelni starejši od 50 let; mladi do dopolnjenega 25. leta in iskalci prve zaposlitve, predvsem tisti brez ustrezne izobrazbe glede na potrebe trga dela; invalidi, Romi in druge brezposelne osebe z ugotovljenimi zaposlitvenimi ovirami; delavci v postopku izgubljanja zaposlitve in ciljne skupine opredeljene v 48. a členu ZZZPB.

V prvih treh mesecih so se 3 osebe vključile v delavnico za usposabljanje za podjetništvo, subvencijo za samozaposlitev je v mesecu marcu prejelo 240 oseb, skupaj v letu 2010 1.308.

V marcu je bila v podaktivnost Spodbujanje zaposlovanja dolgotrajno brezposelnih oseb – prejemnikov DSP na novo vključena ena oseba, skupaj v letu 2010 3 osebe.

V podaktivnost 3.2.7. Zaposli me, so bile v marcu na novo vključene 204 osebe, skupaj v letu 2010 1.058. Aktivnost se izvaja s subvencijo pri delodajalcih iz tržnega sektorja, izbranih na javnem razpisu, ki za polni delovni čas za obdobje enega oz. dveh let zaposlijo osebo iz ciljne skupine. V podaktivnost Povračila prispevkov delodajalca je bilo v marcu na novo vključenih 13 oseb, skupaj v letu 2010 36. Namen podaktivnosti 3.4.1. Spodbujanje zaposlovanja za krajši delovni čas je spodbujanje fleksibilnih oblik zaposlovanja (4 nove vključitve v marcu, v letu 2010 67).

#### 4. ukrep – PROGRAMI ZA POVEČEVANJE SOCIALNE VKLJUČENOSTI

Namen ukrepa je spodbujanje socialne vključenosti ljudi, torej uveljavljanje aktivnosti in projektov, ki bodo ustvarili okolje, ki bo motiviralo ljudi k aktivnosti in v katerem bodo lažje in hitreje našli delo, hkrati pa uživali tudi potrebno raven socialne zaščite. Prednostno se bodo vključevale dolgotrajno brezposelne osebe; prejemniki denarne socialne pomoči; brezposelni, starejši do 50 let; mladi do dopolnjenega 25. leta starosti in iskanci prve zaposlitve, predvsem tisti brez ustrezne izobrazbe glede na potrebe trga dela; invalidi, Romi in druge brezposelne osebe z ugotovljenimi zaposlitvenimi ovirami.

Ta ukrep je namenjen dolgotrajno brezposelnim osebam; prejemnikom denarne socialne pomoči; brezposelnim starejšim od 50 let; mladim do dopolnjenega 25. leta starosti in iskalcem prve zaposlitve, predvsem tistim brez ustrezne izobrazbe glede na potrebe trga dela; invalidom, Romom in drugim brezposelnim osebam z ugotovljenimi zaposlitvenimi ovirami.

V okviru tega ukrepa so se v marcu izvajale naslednje podaktivnosti: Javna dela (642 novih vključitev v marcu, 4.019 v letu 2010), Spodbujanje zaposlovanja dolgotrajno brezposelnih oseb (56 novih vključitev v marcu, 190 v letu 2010), Subvencioniranje zaposlitev pri izvajanju pomoči na domu ter osebne asistencije (15 novih vključitev v marcu in 74 v letu 2010) in Spodbujanje razvoja socialnega podjetništva (11 novih vključitev v marcu, 36 v letu 2010).

## IZVAJANJE PROTIKRIZNIH UKREPOV NA ZAVODU ZA ZAPOSLOVANJE

Zavod RS za zaposlovanje (Zavod) v času gospodarske in finančne krize izvaja dva interventna protikrizna ukrepa: Zakon o delnem subvencioniranju polnega delovnega časa in Zakon o delnem povračilu nadomestila plače.

Prvi zakon (Zakon o delnem subvencioniranju polnega delovnega časa) izvajamo od konca meseca januarja 2009, medtem ko izvajanje »čakanja na delo« poteka od meseca junija 2009. Zanimanje za oba zakona je med delodajalci precejšnje, saj je do konca marca 2010 Zavod prejel 1.066 vlog delodajalcev za uveljavljanje subvencije za krajši polni delovni čas, medtem ko je za »čakanje na delo« do konca marca 2010 na Zavod prispelo 861 vlog.

Do konca marca 2010 je bilo na podlagi delnega subvencioniranja polnega delovnega časa z delodajalci sklenjena že 890 pogodba v vrednosti 44.399.220,00 evrov za 66.404 delavcev, na podlagi Zakona o delnem povračilu nadomestila plače pa je Zavod z delodajalci sklenil 654 pogodb v vrednosti 82.400.410,00 evrov za delno povračilo nadomestila plač in 12.803.843,58 evrov za delno povračilo stroškov usposabljanj za skupaj 19.495 delavcev.

Zavod je do konca marca 2010 izplačal subvencij za polni delovni čas v skupni vrednosti 30.000.525,00 evrov, medtem ko je na podlagi Zakona o delnem povračilu nadomestila plače do konca marca 2010 izplačal 9.727.169,65 evrov sredstev za nadomestila plač. Zavod je doslej izplačal tudi prve zahtevke za povračilo stroškov usposabljanja delavcev na začasnem čakanju, ki jih sofinancira Evropski socialni sklad, in sicer v višini 111.693,58 evrov.

## SEZNAM TABEL ZA MAREC 2010

1.	Aktivno prebivalstvo, februar 2009 in februar 2010 .....	12
2.	Prijavljena prosta delovna mesta oz. vrste del, marec 2010 .....	13
3.	Zaposlitve, marec 2010.....	14
4.	Registrirane brezposelne osebe, marec 2010 .....	15
5.	Novoprijavljene in odjavljene brezposelne osebe, marec 2010 .....	16
5a.	Novoprijavljene in odjavljene brezposelne osebe, januar-marec 2010 .....	17
6.	Kategorije registriranih brezposelnih oseb, marec 2010 .....	18
7.	Registrirane brezposelne osebe po starosti, marec 2010 .....	19
8.	Registrirane brezposelne osebe po izobrazbi, marec 2010 .....	20
9.	Prejemniki denarnega nadomestila in denarne pomoči, februar 2010 .....	21
10.	Izvajanje zakona o zaposlitveni rehabilitaciji in zaposlovanju invalidov, marec 2010 .....	22
10a.	Izvajanje zakona o zaposlitveni rehabilitaciji in zaposlovanju invalidov, januar-marec 2010 ...	23
11.	Evidenca zaposlitev brezposelnih invalidov, marec 2010 .....	24
12.	Število novosklenjenih pogodb z osebo za vključitev v ukrepe APZ, marec 2010 .....	25
12a.	Število novosklenjenih pogodb z osebo za vključitev v ukrepe APZ, januar-marec 2010 .....	26
13.	Število aktivnih pogodb z osebo za vključitev v ukrepe APZ, marec 2010 .....	27
14.	Število aktivnih pogodb z osebo za vključitev v ukrepe APZ konec meseca, marec 2010 .....	28
15.	Izdana delovna dovoljenja za zaposlitev, marec 2010 .....	29
15a.	Izdana delovna dovoljenja za zaposlitev tujcev, januar-marec 2010.....	30
16.	Izdana delovna dovoljenja za zaposlitev tujcev po državljanstvu, marec 2010.....	31
17.	Izdana delovna dovoljenja za zaposlitev tujcev po dejavnostih, marec 2010 .....	32
18.	Veljavna delovna dovoljenja, marec 2010 .....	33
19.	Veljavna delovna dovoljenja po državljanstvu, marec 2010.....	34
20.	Veljavna delovna dovoljenja po dejavnostih, marec 2010 .....	35
21.	Prejemniki republiških in Zoisovih štipendij, marec 2010 .....	36
22.	Registrirane brezposelne osebe po izobrazbi in občinah, marec 2010 .....	37

Tabela 1: Aktivno prebivalstvo, februar 2009 in februar 2010

	Skupaj	Zaposlene osebe		Samozaposlene osebe				Delovno aktivno prebivalstvo	Aktivno prebivalstvo	Stopnja registrirane brezposelnosti (%)	
		pri pravnih osebah	pri fizičnih osebah	Skupaj	Samostojni podjetnik posameznik	Osebe, ki opravljajo poklic dej.	Kmetije				
februar 2009	779.482	709.743	69.739	89.250	49.897	7.135	32.218	868.732	945.914	8,2	
februar 2010	749.775	686.945	62.830	86.263	52.767	6.952	26.544	836.038	935.822	10,7	
Razlika	absolutno	-29.707	-22.798	-6.909	-2.987	2.870	-183	-5.674	-32.694	-10.092	2,5
	v %	-3,8	-3,2	-9,9	-3,3	5,8	-2,6	-17,6	-3,8	-1,1	

Struktura aktivnega prebivalstva, februar 2010

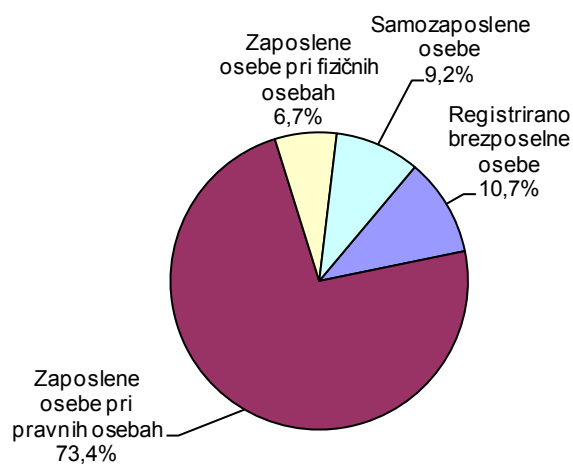


Tabela 2: Prijavljena prosta delovna mesta oz. vrste del, marec 2010

Območna služba	2009				2010				RAZLIKA 2010 - 2009			
	mar.		jan. - mar.		mar.		jan. - mar.		mar.		jan. - mar.	
	število	%	število	%	število	%	število	%	abs.	%	abs.	%
<b>SLOVENIJA</b>	<b>14.158</b>	<b>100,0</b>	<b>40.123</b>	<b>100,0</b>	<b>13.545</b>	<b>100,0</b>	<b>37.923</b>	<b>100,0</b>	<b>-613</b>	<b>-4,3</b>	<b>-2.200</b>	<b>-5,5</b>
OS Celje	1.227	8,7	3.195	8,0	1.195	8,8	3.219	8,5	-32	-2,6	24	0,8
OS Koper	1.204	8,5	3.112	7,8	1.114	8,2	3.041	8,0	-90	-7,5	-71	-2,3
OS Kranj	1.122	7,9	2.904	7,2	889	6,6	2.705	7,1	-233	-20,8	-199	-6,9
OS Ljubljana	5.043	35,6	14.262	35,5	4.802	35,5	12.784	33,7	-241	-4,8	-1.478	-10,4
OS Maribor	1.847	13,0	5.528	13,8	1.666	12,3	5.367	14,2	-181	-9,8	-161	-2,9
OS M. Sobota	642	4,5	1.932	4,8	661	4,9	1.818	4,8	19	3,0	-114	-5,9
OS Nova Gorica	519	3,7	1.558	3,9	527	3,9	1.488	3,9	8	1,5	-70	-4,5
OS Novo mesto	629	4,4	2.055	5,1	701	5,2	1.836	4,8	72	11,4	-219	-10,7
OS Ptuj	645	4,6	1.911	4,8	700	5,2	2.009	5,3	55	8,5	98	5,1
OS Sevnica	457	3,2	1.155	2,9	351	2,6	886	2,3	-106	-23,2	-269	-23,3
OS Trbovlje	257	1,8	713	1,8	265	2,0	715	1,9	8	3,1	2	0,3
OS Velenje	566	4,0	1.798	4,5	674	5,0	2.055	5,4	108	19,1	257	14,3

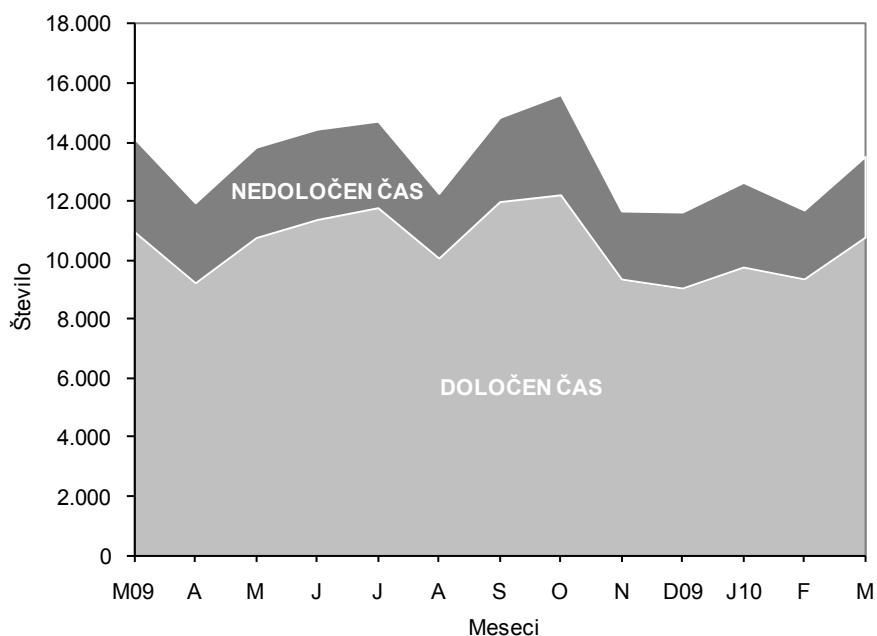


Tabela 3: Zaposlitve, marec 2010

Območna služba	2009				2010				RAZLIKA 2010 - 2009			
	mar.		jan. - mar.		mar.		jan. - mar.		mar.		jan. - mar.	
	število	%	število	%	število	%	število	%	absolutno	%	absolutno	%
<b>SLOVENIJA</b>	<b>9.275</b>	<b>100,0</b>	<b>27.526</b>	<b>100,0</b>	<b>7.681</b>	<b>100,0</b>	<b>23.600</b>	<b>100,0</b>	<b>-1.594</b>	<b>-17,2</b>	<b>-3.926</b>	<b>-14,3</b>
OS Celje	753	8,1	2.241	8,1	651	8,5	2.004	8,5	-102	-13,5	-237	-10,6
OS Koper	767	8,3	2.189	8,0	640	8,3	1.874	7,9	-127	-16,6	-315	-14,4
OS Kranj	715	7,7	2.085	7,6	650	8,5	2.089	8,9	-65	-9,1	4	0,2
OS Ljubljana	3.554	38,3	10.199	37,1	2.642	34,4	8.029	34,0	-912	-25,7	-2.170	-21,3
OS Maribor	1.009	10,9	3.458	12,6	923	12,0	3.093	13,1	-86	-8,5	-365	-10,6
OS M. Sobota	444	4,8	1.205	4,4	417	5,4	1.074	4,6	-27	-6,1	-131	-10,9
OS Nova Gorica	367	4,0	1.147	4,2	300	3,9	965	4,1	-67	-18,3	-182	-15,9
OS Novo mesto	472	5,1	1.280	4,7	379	4,9	1.279	5,4	-93	-19,7	-1	-0,1
OS Ptuj	363	3,9	1.180	4,3	401	5,2	1.208	5,1	38	10,5	28	2,4
OS Sevnica	282	3,0	771	2,8	182	2,4	511	2,2	-100	-35,5	-260	-33,7
OS Trbovlje	144	1,6	427	1,6	127	1,7	386	1,6	-17	-11,8	-41	-9,6
OS Velenje	405	4,4	1.344	4,9	369	4,8	1.088	4,6	-36	-8,9	-256	-19,0

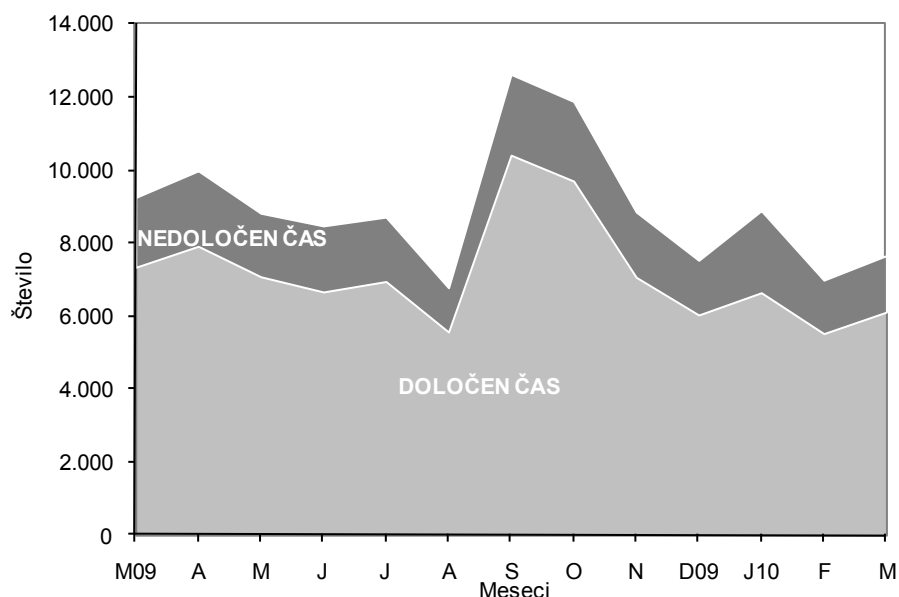


Tabela 4: Registrirane brezposelne osebe, marec 2010

Območna služba	Stanje konec meseca				Mesečno povprečje		Razlika 2010-2009			
	dec. 09		mar. 10		leta 2010		mar. 10/ dec. 09		mar. 10/ mar. 09	
	število	%	število	%	število	%	abs.	%	abs.	%
<b>SLOVENIJA</b>	<b>96.672</b>	<b>100,0</b>	<b>98.893</b>	<b>100,0</b>	<b>99.423</b>	<b>100,0</b>	<b>2.221</b>	<b>2,3</b>	<b>19.211</b>	<b>24,1</b>
OS Celje	10.518	10,9	10.686	10,8	10.708	10,8	168	1,6	1.683	18,7
OS Koper	5.157	5,3	5.428	5,5	5.399	5,4	271	5,3	840	18,3
OS Kranj	6.818	7,1	6.965	7,0	7.021	7,1	147	2,2	1.117	19,1
OS Ljubljana	21.142	21,9	22.358	22,6	22.125	22,3	1.216	5,8	5.526	32,8
OS Maribor	14.438	14,9	14.970	15,1	14.974	15,1	532	3,7	2.643	21,4
OS M. Sobota	11.094	11,5	10.770	10,9	11.081	11,1	-324	-2,9	2.702	33,5
OS Nova Gorica	3.850	4,0	3.831	3,9	3.895	3,9	-19	-0,5	773	25,3
OS Novo mesto	4.486	4,6	4.497	4,5	4.553	4,6	11	0,2	563	14,3
OS Ptuj	4.845	5,0	4.872	4,9	5.012	5,0	27	0,6	958	24,5
OS Sevnica	3.830	4,0	3.888	3,9	3.938	4,0	58	1,5	804	26,1
OS Trbovlje	3.267	3,4	3.248	3,3	3.288	3,3	-19	-0,6	380	13,2
OS Velenje	7.227	7,5	7.380	7,5	7.429	7,5	153	2,1	1.222	19,8

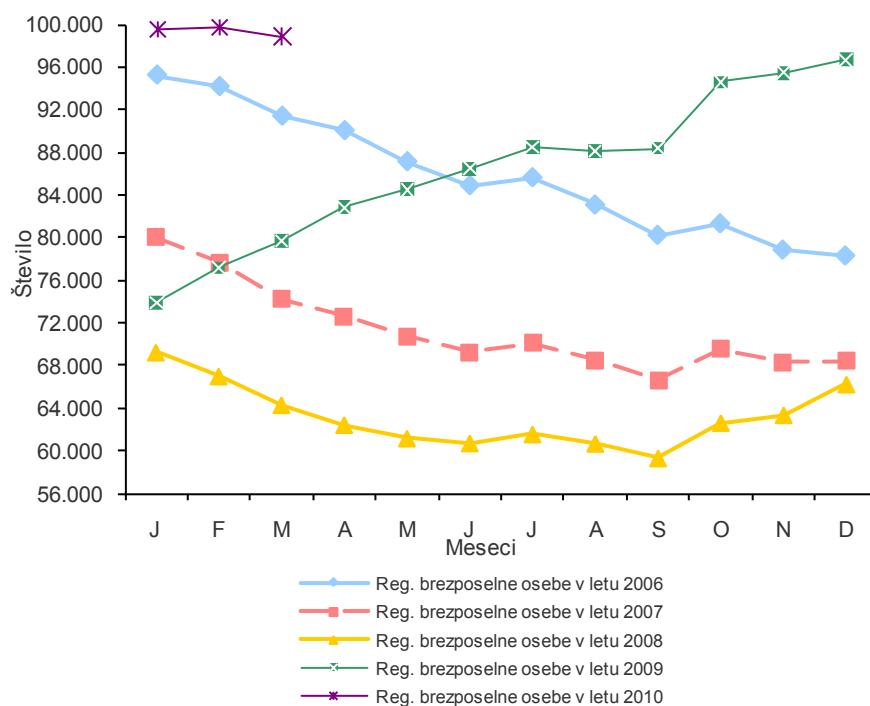


Tabela 5: Novoprijavljene in odjavljene brezposelne osebe, marec 2010

Območna služba	Novoprijavljeni			Skupaj odjavljeni			Vključeni v zaposlitev		Prehod v druge evidencе		Odliv iz evidencе iz razlogov, ki ne pomenijo zaposlitve	
	število	Razlika mar. 10/ mar. 09 abs. %		število	Razlika mar. 10/ mar. 09 abs. %		število	Razlika mar. 10/ mar. 09 abs.	število	Prehod v evidenco po drugih zakonih	število	Razlika mar. 10/ mar. 09 abs.
<b>SLOVENIJA</b>	<b>7.455</b>	<b>-1.432</b>	<b>-16,1</b>	<b>8.346</b>	<b>1.959</b>	<b>30,7</b>	<b>5.112</b>	<b>1.547</b>	<b>690</b>	<b>191</b>	<b>2.544</b>	<b>496</b>
OS Celje	767	-153	-16,6	848	268	46,2	479	192	96	41	273	63
OS Koper	570	40	7,5	548	184	50,5	344	117	39	20	165	45
OS Kranj	686	-256	-27,2	734	119	19,3	407	67	32	11	295	33
OS Ljubljana	1.815	-167	-8,4	1.633	389	31,3	993	382	99	21	541	85
OS Maribor	1.044	-182	-14,8	1.106	146	15,2	686	139	77	9	343	34
OS M. Sobota	536	-210	-28,2	936	177	23,3	680	179	60	1	196	40
OS Nova Gorica	325	-137	-29,7	384	161	72,2	270	122	19	3	95	31
OS Novo mesto	325	-26	-7,4	393	129	48,9	195	21	70	38	128	64
OS Ptuj	373	-193	-34,1	555	170	44,2	336	148	60	8	159	29
OS Sevnica	247	-37	-13,0	351	105	42,7	214	87	43	11	94	25
OS Trbovlje	239	-48	-16,7	285	4	1,4	171	22	40	18	74	3
OS Velenje	528	-63	-10,7	573	107	23,0	337	71	55	10	181	44

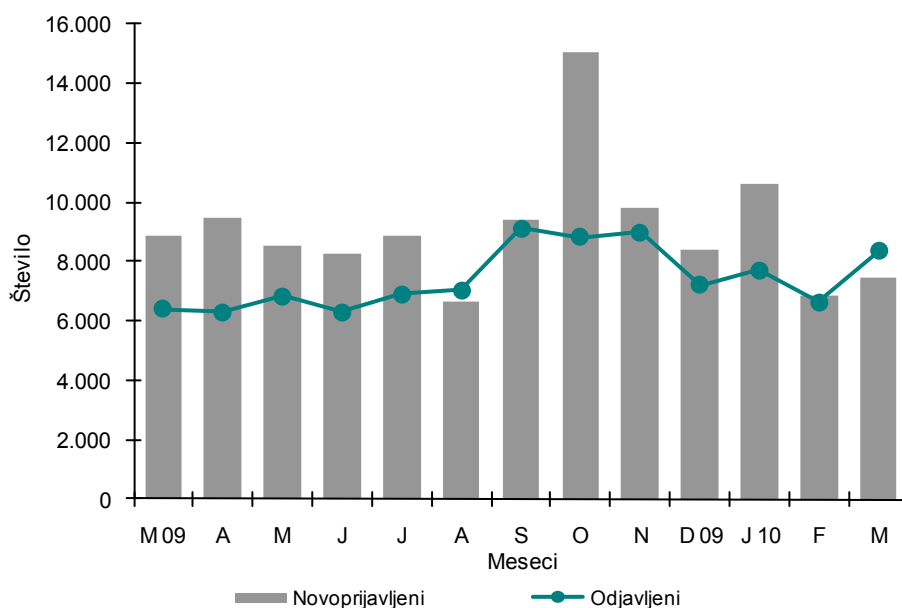


Tabela 5a: Novoprijavljene in odjavljene brezposelne osebe, januar-marec 2010

Območna služba	Novoprijavljeni			Skupaj odjavljeni			Vključeni v zaposlitev		Prehod v druge evidence		Odliv iz evidence iz razlogov, ki ne pomenijo zaposlitve	
	število	Razlika jan.-mar. 10/ jan.- mar. 09 abs. %		število	Razlika jan.-mar. 10/ jan.- mar. 09 abs. %		število	jan.-mar. 10/ jan.- mar. 09 abs.	število	Prehod v evidenco po drugih zakonih	število	Razlika jan.-mar. 10/ jan.- mar. 09 abs.
<b>SLOVENIJA</b>	<b>24.953</b>	<b>-4.986</b>	<b>-16,7</b>	<b>22.732</b>	<b>6.236</b>	<b>37,8</b>	<b>14.178</b>	<b>4.706</b>	<b>1.720</b>	<b>545</b>	<b>6.834</b>	<b>1.179</b>
OS Celje	2.519	-547	-17,8	2.350	603	34,5	1.438	537	222	79	690	71
OS Koper	1.723	-264	-13,3	1.446	439	43,6	847	255	74	29	525	150
OS Kranj	2.240	-679	-23,3	2.095	486	30,2	1.243	367	80	30	772	94
OS Ljubljana	5.741	-728	-11,3	4.561	1.146	33,6	2.791	943	248	49	1.522	261
OS Maribor	3.700	-358	-8,8	3.166	662	26,4	1.972	453	205	51	989	189
OS M. Sobota	2.012	-494	-19,7	2.331	701	43,0	1.675	625	172	11	484	63
OS Nova Gorica	976	-283	-22,5	995	419	72,7	658	267	63	24	274	111
OS Novo mesto	1.054	-404	-27,7	1.043	419	67,1	584	202	130	75	329	126
OS Ptuj	1.443	-335	-18,8	1.420	432	43,7	911	399	154	45	355	-40
OS Sevnica	964	-69	-6,7	905	261	40,5	548	163	120	60	237	63
OS Trbovlje	766	-382	-33,3	774	203	35,6	482	180	89	37	203	12
OS Velenje	1.815	-443	-19,6	1.646	465	39,4	1.029	315	163	55	454	79

Tabela 6: Kategorije registriranih brezposelnih oseb, marec 2010

Območna služba	Vsi		Ženske		Iščejo prvo zaposlitev		Stari do 26 let		Stari 50 let in več		Dolgotrajno brezposelni		Trajno presežni delavci in stečaj.		Invalidi	
	število	%	število	%	število	%	število	%	število	%	število	%	število	%	število	%
<b>SLOVENIJA</b>	<b>98.893</b>		<b>46.625</b>	<b>47,1</b>	<b>13.977</b>	<b>14,1</b>	<b>14.293</b>	<b>14,5</b>	<b>29.6</b>	<b>30,0</b>	<b>39.386</b>	<b>39,8</b>	<b>28.887</b>	<b>29,2</b>	<b>13.413</b>	<b>13,6</b>
OS Celje	10.686		5.263	49,3	1.585	14,8	1.808	16,9	2.869	26,8	4.456	41,7	2.879	26,9	1.181	11,1
OS Koper	5.428		2.486	45,8	573	10,6	669	12,3	1.838	33,9	1.864	34,3	1.692	31,2	810	14,9
OS Kranj	6.965		3.270	46,9	662	9,5	785	11,3	2.552	36,6	2.173	31,2	2.258	32,4	814	11,7
OS Ljubljana	22.358		9.925	44,4	3.219	14,4	2.614	11,7	6.976	31,2	8.679	38,8	7.188	32,1	2.845	12,7
OS Maribor	14.970		7.175	47,9	2.353	15,7	2.349	15,7	4.206	28,1	6.174	41,2	3.579	23,9	1.734	11,6
OS M. Sobota	10.770		5.483	50,9	1.513	14,0	1.534	14,2	3.396	31,5	4.576	42,5	3.372	31,3	1.986	18,4
OS Nova Gorica	3.831		1.691	44,1	454	11,9	418	10,9	1.287	33,6	1.449	37,8	1.387	36,2	477	12,5
OS Novo mesto	4.497		2.142	47,6	849	18,9	661	14,7	1.381	30,7	2.170	48,3	1.294	28,8	728	16,2
OS Ptuj	4.872		2.241	46,0	751	15,4	933	19,2	1.232	25,3	1.711	35,1	1.132	23,2	657	13,5
OS Sevnica	3.888		1.846	47,5	520	13,4	529	13,6	1.239	31,9	1.773	45,6	1.134	29,2	669	17,2
OS Trbovlje	3.248		1.539	47,4	451	13,9	551	17,0	843	26,0	1.348	41,5	1.000	30,8	322	9,9
OS Velenje	7.380		3.564	48,3	1.047	14,2	1.442	19,5	1.856	25,1	3.013	40,8	1.972	26,7	1.190	16,1

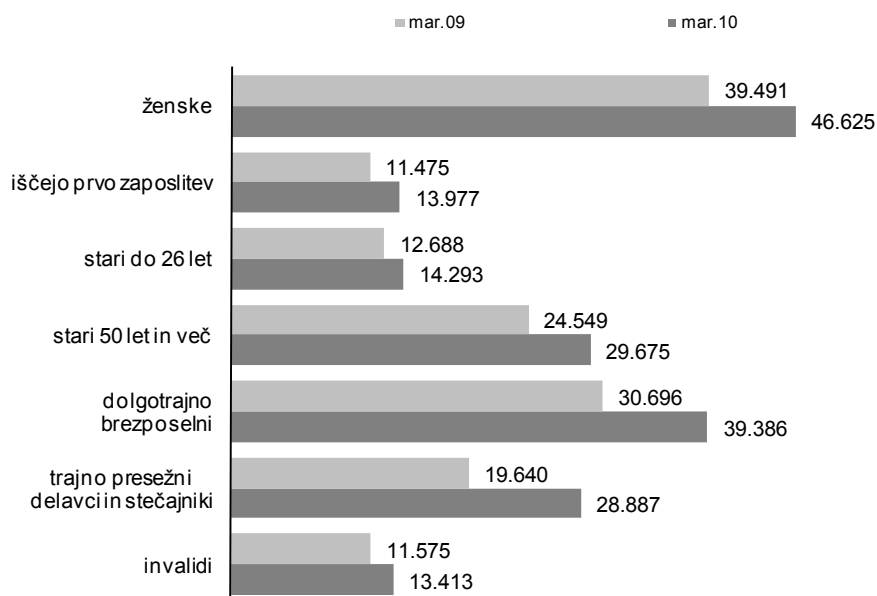
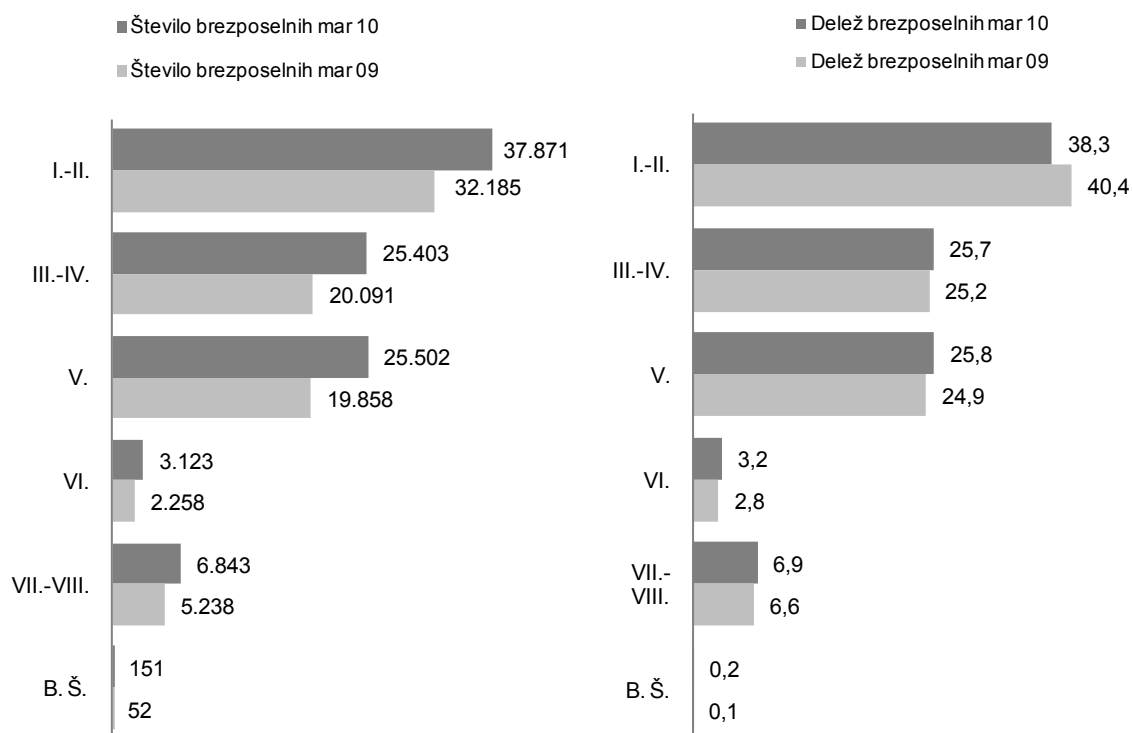


Tabela 7: Registrirane brezposelne osebe po starosti, marec 2010

Območna služba	Skupaj		Leta starosti													
			do 18		18 do 25		25 do 30		30 do 40		40 do 50		50 do 60		60 in več	
	vsi	žen	vsi	žen	vsi	žen	vsi	žen	vsi	žen	vsi	žen	vsi	žen	vsi	žen
<b>Slovenija</b>	<b>98.893</b>	<b>46.625</b>	<b>129</b>	<b>43</b>	<b>11.357</b>	<b>4.634</b>	<b>15.597</b>	<b>8.214</b>	<b>21.067</b>	<b>10.856</b>	<b>21.068</b>	<b>10.640</b>	<b>27.558</b>	<b>12.029</b>	<b>2.117</b>	<b>209</b>
%	100,0	100,0	0,1	0,1	11,5	9,9	15,8	17,6	21,3	23,3	21,3	22,8	27,9	25,8	2,1	0,4
OS Celje	10.686	5.263	13	4	1.446	608	1.864	1.062	2.283	1.215	2.211	1.130	2.638	1.208	231	36
%	100,0	100,0	0,1	0,1	13,5	11,6	17,4	20,2	21,4	23,1	20,7	21,5	24,7	23,0	2,2	0,7
OS Koper	5.428	2.486	1	0	537	200	815	407	1.157	563	1.080	556	1.695	740	143	20
%	100,0	100,0	0,0	0,0	9,9	8,0	15,0	16,4	21,3	22,6	19,9	22,4	31,2	29,8	2,6	0,8
OS Kranj	6.965	3.270	8	2	601	235	1.025	560	1.438	740	1.341	686	2.393	1.039	159	8
%	100,0	100,0	0,1	0,1	8,6	7,2	14,7	17,1	20,6	22,6	19,3	21,0	34,4	31,8	2,3	0,2
OS Ljubljana	22.358	9.925	19	7	2.043	735	3.561	1.773	5.188	2.526	4.571	2.123	6.334	2.691	642	70
%	100,0	100,0	0,1	0,1	9,1	7,4	15,9	17,9	23,2	25,5	20,4	21,4	28,3	27,1	2,9	0,7
OS Maribor	14.970	7.175	8	2	1.875	819	2.435	1.285	3.230	1.745	3.216	1.594	3.879	1.707	327	23
%	100,0	100,0	0,1	0,0	12,5	11,4	16,3	17,9	21,6	24,3	21,5	22,2	25,9	23,8	2,2	0,3
OS M. Sobota	10.770	5.483	19	6	1.244	556	1.264	674	2.067	1.152	2.780	1.611	3.199	1.460	197	24
%	100,0	100,0	0,2	0,1	11,6	10,1	11,7	12,3	19,2	21,0	25,8	29,4	29,7	26,6	1,8	0,4
OS N. Gorica	3.831	1.691	4	3	311	104	637	309	858	427	734	355	1.214	488	73	5
%	100,0	100,0	0,1	0,2	8,1	6,2	16,6	18,3	22,4	25,3	19,2	21,0	31,7	28,9	1,9	0,3
OS N. mesto	4.497	2.142	37	13	497	238	667	381	924	460	991	488	1.286	556	95	6
%	100,0	100,0	0,8	0,6	11,1	11,1	14,8	17,8	20,5	21,5	22,0	22,8	28,6	26,0	2,1	0,3
OS Ptuj	4.872	2.241	4	1	758	318	844	488	958	472	1.076	512	1.178	447	54	3
%	100,0	100,0	0,1	0,0	15,6	14,2	17,3	21,8	19,7	21,1	22,1	22,8	24,2	19,9	1,1	0,1
OS Sevnica	3.888	1.846	5	1	435	185	522	266	804	428	883	449	1.178	514	61	3
%	100,0	100,0	0,1	0,1	11,2	10,0	13,4	14,4	20,7	23,2	22,7	24,3	30,3	27,8	1,6	0,2
OS Trbovlje	3.248	1.539	3	1	443	175	583	300	651	339	725	366	815	356	28	2
%	100,0	100,0	0,1	0,1	13,6	11,4	17,9	19,5	20,0	22,0	22,3	23,8	25,1	23,1	0,9	0,1
OS Velenje	7.380	3.564	8	3	1.167	461	1.380	709	1.509	789	1.460	770	1.749	823	107	9
%	100,0	100,0	0,1	0,1	15,8	12,9	18,7	19,9	20,4	22,1	19,8	21,6	23,7	23,1	1,4	0,3

Tabela 8: Registrirane brezposelne osebe po izobrazbi, marec 2010

Območna služba	SKUPAJ	Stopnja izobrazbe											
		I.-II.		III.-IV.		V.		VI.		VII.-VIII.		B. Š.	
		število	%	število	%	število	število	%	%	število	%	število	%
<b>SLOVENIJA</b>	<b>98.893</b>	<b>37.871</b>	<b>38,3</b>	<b>25.403</b>	<b>25,7</b>	<b>25.502</b>	<b>25,8</b>	<b>3.123</b>	<b>3,2</b>	<b>6.843</b>	<b>6,9</b>	<b>151</b>	<b>0,2</b>
OS Celje	10.686	3.783	35,4	2.837	26,5	3.006	28,1	352	3,3	685	6,4	23	0,2
OS Koper	5.428	2.053	37,8	1.387	25,6	1.373	25,3	191	3,5	417	7,7	7	0,1
OS Kranj	6.965	2.657	38,1	1.771	25,4	1.778	25,5	217	3,1	528	7,6	14	0,2
OS Ljubljana	22.358	7.840	35,1	5.241	23,4	6.101	27,3	790	3,5	2.338	10,5	48	0,2
OS Maribor	14.970	4.938	33,0	4.213	28,1	4.324	28,9	549	3,7	930	6,2	16	0,1
OS M. Sobota	10.770	5.486	50,9	2.712	25,2	1.992	18,5	212	2,0	361	3,4	7	0,1
OS Nova Gorica	3.831	1.437	37,5	966	25,2	955	24,9	124	3,2	340	8,9	9	0,2
OS Novo mesto	4.497	2.355	52,4	892	19,8	862	19,2	136	3,0	246	5,5	6	0,1
OS Ptuj	4.872	1.754	36,0	1.354	27,8	1.399	28,7	95	1,9	266	5,5	4	0,1
OS Sevnica	3.888	1.656	42,6	1.058	27,2	853	21,9	126	3,2	189	4,9	6	0,2
OS Trbovlje	3.248	1.293	39,8	898	27,6	840	25,9	83	2,6	128	3,9	6	0,2
OS Velenje	7.380	2.619	35,5	2.074	28,1	2.019	27,4	248	3,4	415	5,6	5	0,1



**Tabela 9: Prejemniki denarnega nadomestila in denarne pomoči, februar 2010**

Območna služba	Stanje konec meseca				Delež prejemnikov DN in DP od brezposelnih	Mesečno povprečje leta 2010		Razlika feb. 10/dec. 09	
	dec. 09		feb. 10			število	%	abs.	%
	Denarno nadomes-tilo	od tega bolniška	Denarna pomoč	od tega bolniška					
<b>SLOVENIJA</b>	<b>31.162</b>	<b>800</b>	<b>31.723</b>	<b>907</b>	<b>31,8</b>	<b>31.955</b>	<b>100,0</b>	<b>561</b>	<b>1,8</b>
OS Celje	2.880	58	2.876	63	26,7	2.893	9,1	-4	-0,1
OS Koper	1.755	72	1.807	66	33,4	1.808	5,7	52	3,0
OS Kranj	3.175	53	3.165	74	45,1	3.204	10,0	-10	-0,3
OS Ljubljana	7.280	154	7.365	166	33,2	7.429	23,2	85	1,2
OS Maribor	3.864	125	4.063	123	27,0	4.099	12,8	199	5,2
OS M. Sobota	4.051	140	3.951	210	35,4	4.000	12,5	-100	-2,5
OS Nova Gorica	1.465	26	1.439	30	37,0	1.477	4,6	-26	-1,8
OS Novo mesto	1.316	44	1.322	41	29,0	1.340	4,2	6	0,5
OS Ptuj	1.309	49	1.437	51	28,4	1.382	4,3	128	9,8
OS Sevnica	1.056	16	1.195	16	29,9	1.162	3,6	139	13,2
OS Trbovlje	985	17	927	22	28,1	943	3,0	-58	-5,9
OS Velenje	2.026	46	2.176	45	29,3	2.219	6,9	150	7,4

Tabela 10: Izvajanje Zakona o zaposlitveni rehabilitaciji in zaposlovanju invalidov, marec 2010

Območna služba	Število brezposelnih invalidov ob koncu obdobja	Obraavnani na rehabilitacijski komisiji			Na novo vključeni v zaposlitveno rehabilitacijo v mesecu	Vsi vključeni v zaposlitveno rehabilitacijo ob koncu meseca	Ocena zaposljivosti (izdane odločbe)		
		Pridobili status invalida	Pridobili status invalida s pravico do zaposlitvene rehabilitacije	Pridobili pravico do zaposlitvene rehabilitacije			Invalidi zaposljivi v podporni zaposlitvi	Invalidi zaposljivi v zaščitni zaposlitvi	Invalidi - nezaposljivi
<b>SLOVENIJA</b>	<b>13.413</b>	<b>16</b>	<b>36</b>	<b>13</b>	<b>157</b>	<b>365</b>	<b>6</b>	<b>4</b>	<b>12</b>
OS Celje	1.181	-	4	3	12	18	1	1	-
OS Koper	810	-	-	-	18	20	-	-	-
OS Kranj	814	-	-	-	26	42	1	1	1
OS Ljubljana	2.845	4	4	3	20	67	-	-	1
OS Maribor	1.734	2	11	5	19	96	1	-	3
OS M. Sobota	1.986	5	2	-	18	31	1	1	3
OS Nova Gorica	477	-	5	-	4	5	-	-	-
OS Novo mesto	728	-	1	-	5	6	-	-	-
OS Ptuj	657	-	-	-	20	25	-	-	2
OS Sevnica	669	-	-	-	5	10	2	-	1
OS Trbovlje	322	1	8	-	3	3	-	-	1
OS Velenje	1.190	4	1	2	7	42	-	1	-

Tabela 10a: Izvajanje Zakona o zaposlitveni rehabilitaciji in zaposlovanju invalidov, januar-marec 2010

Območna služba	Obraavnani na rehabilitacijski komisiji			Vsi vključeni v zaposlitveno rehabilitacijo ob koncu meseca	Ocena zaposljivosti (izdane odločbe)		
	Pridobili status invalida	Pridobili status invalida s pravico do rehabilitacije	Pridobili pravico do zaposlitvene rehabilitacije		Invalidi zaposljivi v podporni zaposlitvi	Invalidi zaposljivi v zaščitni zaposlitvi	Invalidi - nezaposljivi
<b>SLOVENIJA</b>	<b>38</b>	<b>105</b>	<b>50</b>	<b>312</b>	<b>14</b>	<b>8</b>	<b>38</b>
OS Celje	-	10	5	14	2	2	1
OS Koper	-	2	1	32	-	-	-
OS Kranj	5	6	3	63	1	1	5
OS Ljubljana	8	27	9	63	4	-	4
OS Maribor	3	23	15	48	1	2	5
OS M. Sobota	5	12	6	27	1	1	8
OS Nova Gorica	-	5	-	12	-	-	-
OS Novo mesto	-	1	-	9	-	-	6
OS Ptuj	1	5	5	26	-	-	5
OS Sevnica	-	-	-	6	3	-	1
OS Trbovlje	1	8	-	3	-	-	1
OS Velenje	15	6	6	9	2	2	2

Tabela 11: Evidence zaposlitev brezposelnih invalidov, marec 2010

Območna služba	Na novo zaposleni v marcu 2010			Na novo zaposleni v obdobju od 1.1. 2010 do konca marca 2010		
	Vsi zaposleni invalidi	Vsi zaposleni v zaščitni zaposlitvi	Vsi zaposleni v podporni zaposlitvi	Vsi zaposleni invalidi	Vsi zaposleni v zaščitni zaposlitvi	Vsi zaposleni v podporni zaposlitvi
<b>SLOVENIJA</b>	<b>156</b>	<b>1</b>	<b>1</b>	<b>463</b>	<b>15</b>	<b>8</b>
OS Celje	15	-	-	52	1	1
OS Koper	4	-	-	24	2	-
OS Kranj	4	-	-	35	3	-
OS Ljubljana	34	-	-	97	-	4
OS Maribor	25	1	-	55	1	-
OS M. Sobota	25	-	-	68	3	1
OS Nova Gorica	7	-	-	13	-	-
OS Novo mesto	2	-	-	16	-	-
OS Ptuj	17	-	-	41	5	-
OS Sevnica	3	-	-	7	-	-
OS Trbovlje	4	-	-	12	-	-
OS Velenje	16	-	1	43	-	2

Tabela 12: Število novosklenjenih pogodb z osebo za vključitev v ukrepe APZ, marec 2010

UKREP/AKTIVNOST/ PODAKTIVNOST	Območne službe												
	SKUPAJ	CE	KP	KR	LJ	MB	MS	NG	NM	PT	SE	TR	VE
<b>SKUPAJ UKREP 1 - 4</b>	<b>83.603</b>	<b>8.521</b>	<b>4.825</b>	<b>5.076</b>	<b>14.963</b>	<b>14.882</b>	<b>10.389</b>	<b>3.512</b>	<b>4.757</b>	<b>5.129</b>	<b>3.031</b>	<b>2.812</b>	<b>5.680</b>
<b>UKREP 1: SVETOVANJE IN POMOČ PRI ISKANJU ZAPOSLOTITVE</b>													
1.1.1. Splošno svetovanje in informiranje brezposelnih oseb	69.424	7.731	3.779	3.923	12.364	12.767	7.383	3.162	4.401	3.732	2.784	2.624	4.774
1.1.2. CIPS	8.679	303	749	770	1.545	1.459	1.982	91	104	1.081	33	46	516
1.1.5. Zdravstveno-zaposlitveno svetovanje	383	36	31	15	73	47	77	13	28	36	6	8	13
1.2.1. Pomoč pri načrtovanju poklicne poti in iskanju zaposlitve – delavnice	1.168	134	20	75	157	180	223	57	32	81	33	45	131
1.2.2. UŽU	91	2	-	-	11	10	54	-	5	8	1	-	-
1.2.3. Klubi za iskanje zap.	258	33	23	-	36	67	26	16	1	27	1	-	28
1.3.4. Vključitev brezpos. oseb v nove in razvojne projekte	61	-	-	21	7	18	15	-	-	-	-	-	-
<b>UKREP 2: USPOSABLJANJE IN IZOBRAŽEVANJE</b>													
2.1.1. Programi institucionalnega usposabljanja	965	9	85	117	209	1	205	109	82	1	86	11	50
2.1.2.1. Priprava za potrjevanje NPK	163	2	4	29	86	-	4	1	17	-	1	16	3
2.1.2.2. Potrjevanje NPK	28	2	1	1	5	5	4	1	-	2	2	-	5
2.2.1. Delovni preizkus	455	68	24	24	65	52	81	12	6	64	15	13	31
2.2.4.1. Usposab.na delovnem mestu za leto 2009/2010	3	-	-	-	-	-	-	-	-	-	1	2	-
2.2.4.2. Usposab. na delovnem mestu 2009/2011	492	54	19	21	74	65	59	17	32	53	32	22	44
2.3.1. Formalno izobraž.	199	30	8	3	26	23	62	11	6	6	4	2	18
2.3.2. PUM	22	5	-	4	1	1	1	2	1	-	1	3	3
2.4.2. Znanje uresničuje sanje*	26	-	-	-	-	-	-	-	-	-	-	-	-
<b>UKREP 3: SPODBUJANJE ZAPOSLOVANJA IN SAMOZAPOSLOVANJA</b>													
3.1.2. Subvencije za samozaposlitev	240	10	23	16	145	40	-	3	-	1	2	-	-
3.2.5.1. Spodbujanje zap. dolgotrajno brezposelnih oseb - prejemnikov DSP za l.2009	1	-	-	-	1	-	-	-	-	-	-	-	-
3.2.7. Zaposli.me	204	28	9	26	56	24	8	2	1	14	14	2	20
3.3.1. Povračila prispevkov delodajalca	13	2	-	1	3	1	3	1	-	1	1	-	-
3.4.1. Spodbujanje zaposlovanja za krajši delovni čas	4	-	1	-	2	-	-	1	-	-	-	-	-
<b>UKREP 4: PROGRAMI ZA POVEČANJE SOCIALNE VKLJUČENOSTI</b>													
4.1.1. Javna dela	642	66	47	24	71	95	198	12	35	21	14	17	42
4.1.4. Subvencioniranje zaposlitev pri izvajanju pomoči na domu ter osebne asistence	15	2	2	5	2	1	1	-	1	1	-	-	-
4.1.6. Spodbujanje zaposlovanja dolgotrajno brezposelnih oseb 2009/2010	56	4	-	1	19	21	2	1	5	-	-	1	2
4.3.1. Spodbujanje razvoja socialnega podjetništva	11	-	-	-	5	5	1	-	-	-	-	-	-

Opombe:

- Podatki za aktivnosti 1.1. ne prikazujejo število novosklenjenih pogodb, ampak število storitev oz. vključitev.

\* program se izvaja na centralni službi

Tabela 12a: Število novosklenjenih pogodb z osebo za vključitev v ukrepe APZ, marec 2010

UKREP/AKTIVNOST/ PODAKTIVNOST	Območne službe												
	SKUPAJ	CE	KP	KR	LJ	MB	MS	NG	NM	PT	SE	TR	VE
<b>SKUPAJ UKREP 1 - 4</b>	<b>228.858</b>	<b>23.219</b>	<b>13.425</b>	<b>14.058</b>	<b>40.603</b>	<b>40.483</b>	<b>29.720</b>	<b>9.196</b>	<b>13.200</b>	<b>13.886</b>	<b>8.328</b>	<b>7.375</b>	<b>15.129</b>
<b>UKREP 1: SVETOVANJE IN POMOČ PRI ISKANJU ZAPOSLOTITVE</b>													
1.1.1. Splošno svetovanje in informiranje brezposelnih oseb	188.971	20.662	10.350	11.012	33.529	34.310	21.267	8.428	12.275	9.961	7.569	6.787	12.821
1.1.2. CIPS	24.929	831	2.375	1.933	4.440	4.215	6.053	279	313	2.937	147	139	1.267
1.1.5. Zdravstveno-zaposlitveno svetovanje	726	62	64	32	179	66	113	17	70	42	25	8	48
1.2.1. Pomoč pri načrtovanju poklicne poti in iskanju zaposlitve – delavnice	2.124	307	42	221	328	198	332	72	59	194	86	97	188
1.2.2. UŽU	158	42	-	-	11	10	78	-	7	9	1	-	-
1.2.3. Klubi za iskanje zaposlitve	594	203	23	-	52	91	68	16	12	41	15	-	73
1.3.4. Vključitev brezposelnih oseb v nove in razvojne projekte	88	-	-	21	8	36	15	-	-	-	-	-	8
<b>UKREP 2: USPOSABLJANJE IN IZOBRAŽEVANJE</b>													
2.1.1. Programi institucionalnega usposabljanja	1.106	11	97	172	210	1	230	115	95	1	112	11	51
2.1.2.1. Priprava za potrjevanje NPK	178	2	4	38	86	-	6	1	21	-	1	16	3
2.1.2.2. Potrjevanje NPK	57	9	1	2	15	5	7	1	3	2	2	-	10
2.2.1. Delovni preizkus	1.044	112	41	39	133	107	195	15	18	247	60	24	53
2.2.4.1. Usposabljanje na delovnem mestu za leto 2009/2010	12	-	1	-	2	1	-	-	-	1	2	3	2
2.2.4.2. Usposabljanje na delovnem mestu 2009/2011	1.139	143	44	50	189	151	144	40	55	109	59	52	103
2.3.1. Formalno izobraževanje	643	59	16	10	134	124	128	35	32	14	23	8	60
2.3.2. PUM	59	10	-	9	7	5	3	6	6	-	1	4	8
2.4.2. Znanje uresničuje sanje*	236	-	-	-	-	-	-	-	-	-	-	-	-
<b>UKREP 3: SPODBUJANJE ZAPOSLOVANJA IN SAMOZAPOSLOVANJA</b>													
3.1.1. Pomoč pri samozaposlitvi	3	-	-	-	3	-	-	-	-	-	-	-	-
3.1.2. Subvencije za samozap.	1.308	116	117	142	488	174	21	38	51	41	30	19	71
3.2.5. Spod. zap. dolg. brezpos. - prejemnikov DSP za l. 2008	1	1	-	-	-	-	-	-	-	-	-	-	-
3.2.5.1. Spodb. zap. dolg. brezpos. oseb - prejem. DSP za l. 2009	2	-	-	-	1	-	-	-	-	-	-	1	-
3.2.7. Zaposli.me	1.058	165	45	143	261	92	88	19	31	69	51	34	60
3.3.1. Povračila prispevkov delodajalca	36	7	2	1	10	2	5	2	1	2	1	1	2
3.4.1. Spodbujanje zaposlovanja za krajši delovni čas	67	4	5	2	43	1	-	1	1	6	1	-	3
<b>UKREP 4: PROGRAMI ZA POVEČANJE SOCIALNE VKLJUČENOSTI</b>													
4.1.1. Javna dela	4.019	436	188	222	386	844	930	104	139	196	131	164	279
4.1.4. Subvencioniranje zaposlitev pri izvajanju pomoči na domu ter osebne asistencije	74	8	5	7	28	5	3	3	4	2	4	3	2
4.1.6. Spodbujanje zap. dolg. brezposelnih oseb 2009/2010	190	29	5	2	49	40	14	4	7	12	7	4	17
4.3.1. Spodbujanje razvoja socialnega podjetništva	36	-	-	-	11	5	20	-	-	-	-	-	-

Opombe:

- Podatki za aktivnosti 1.1. ne prikazujejo število novosklenjenih pogodb, ampak število storitev oz. vključitev.

\* program se izvaja na centralni službi

Tabela 13: Število aktivnih pogodb z osebo, marec 2010

UKREP/AKTIVNOST/PODAKTIVNOST	SKUPAJ	Območne službe											
		CE	KP	KR	LJ	MB	MS	NG	NM	PT	SE	TR	VE
<b>SKUPAJ UKREP 1 - 4</b>	<b>26.055</b>	<b>2.877</b>	<b>1.390</b>	<b>2.226</b>	<b>5.124</b>	<b>3.905</b>	<b>2.941</b>	<b>1.013</b>	<b>1.128</b>	<b>1.473</b>	<b>982</b>	<b>812</b>	<b>1.949</b>
<b>UKREP 1: SVETOVANJE IN POMOČ PRI ISKANJU ZAPOSLOTITVE</b>													
1.2.1. Pomoč pri načrtovanju poklicne poti in iskanju zaposlitve – delavnice	1.464	154	20	130	171	258	233	57	40	192	33	45	131
1.2.2. UŽU	173	44	-	-	11	10	77	-	7	23	1	-	-
1.2.3. Klubi za iskanje zaposlitve	657	222	23	9	61	103	64	16	21	56	15	-	67
1.3.4. Vključitev brezposelnih oseb v nove in razvojne projekte	61	-	-	21	7	18	15	-	-	-	-	-	-
<b>UKREP 2: USPOSABLJANJE IN IZOBRAŽEVANJE</b>													
2.1.1. Programi institucionalnega usposabljanja	1.161	29	97	156	212	17	232	115	94	35	112	11	51
2.1.2.1. Priprava za potrjevanje NPK	178	2	4	38	86	-	6	1	21	-	1	16	3
2.1.2.2. Potrjevanje NPK	34	2	1	2	10	5	4	1	-	2	2	-	5
2.2.1. Delovni preizkus	697	84	37	28	97	85	123	14	10	127	34	14	44
2.2.4.1. Usposabljanje na delovnem mestu za leto 2009/2010	12	3	-	1	1	1	-	-	-	1	1	2	2
2.2.4.2. Usposabljanje na delovnem mestu 2009/2011	1.207	139	43	46	185	147	195	49	55	140	57	49	102
2.3.1. Formalno izobraževanje	3.154	251	119	160	671	598	310	144	213	164	88	103	333
2.3.2. PUM	183	27	2	21	20	21	23	19	12	-	1	12	25
2.4.2. Znanje uresničuje sanje*	235	-	-	-	-	-	-	-	-	-	-	-	-
<b>UKREP 3: SPODBUJANJE ZAPOSLOVANJA IN SAMOZAPOSLOVANJA</b>													
3.1.2. Subvencije za samozaposlitev	6.988	630	535	838	2.045	986	268	320	302	231	215	202	416
3.2.1. Spodbujanje novega zaposlovanja dolgotrajno brezposelnih oseb – prejemnikov DSP	7	1	-	2	-	-	-	-	-	-	-	4	-
3.2.3. Spodbujanje zaposlovanja starejših brezposelnih oseb	1	-	-	-	1	-	-	-	-	-	-	-	-
3.2.5. Spodbujanje zaposlovanja dolgotrajno brezposelnih oseb - prejemnikov DSP za leto 2008	100	35	2	4	7	18	9	-	4	3	2	2	14
3.2.5.1. Spodbujanje zaposlovanja dolgotrajno brezposelnih oseb - prejemnikov DSP za leto 2009	19	5	-	3	5	4	-	-	-	-	-	1	1
3.2.7. Zaposli.me	3.832	540	211	391	690	561	343	112	158	190	191	143	302
3.4.1. Spodbujanje zaposlovanja za krajši delovni čas	1.363	201	87	136	249	170	105	43	37	79	71	42	143
<b>UKREP 4: PROGRAMI ZA POVEČANJE SOCIALNE VKLJUČENOSTI</b>													
4.1.1. Javna dela	3.718	401	173	210	367	780	858	96	127	181	120	144	261
4.1.4. Subvencioniranje zaposlitev pri izvajanju pomoči na domu ter osebne asistencije	459	60	28	27	145	50	18	20	16	34	23	14	24
4.1.6. Spodbujanje zaposlovanja dolgotrajno brezposelnih oseb 2009/2010	316	47	8	3	72	68	38	6	11	15	15	8	25
4.3.1. Spodbujanje razvoja socialnega podjetništva	36	-	-	-	11	5	20	-	-	-	-	-	-

\* program se izvaja na centralni službi

Tabela 14: Število aktivnih pogodb z osebo za vključitev v ukrepe APZ konec meseca, marec 2010

UKREP/AKTIVNOST/PODAKTIVNOST	SKUPAJ	Območne službe											
		CE	KP	KR	LJ	MB	MS	NG	NM	PT	SE	TR	VE
<b>SKUPAJ UKREP 1 - 4</b>	<b>24.044</b>	<b>2.620</b>	<b>1.340</b>	<b>2.115</b>	<b>4.891</b>	<b>3.643</b>	<b>2.664</b>	<b>940</b>	<b>1.075</b>	<b>1.264</b>	<b>892</b>	<b>756</b>	<b>1.844</b>
<b>UKREP 1: SVETOVANJE IN POMOČ PRI ISKANJU ZAPOSLOTITVE</b>													
1.2.1. Pomoč pri načrtovanju poklicne poti in iskanju zaposlitve – delavnice	665	31	8	82	98	90	102	26	17	112	-	-	99
1.2.2. UŽU	129	16	-	-	11	10	76	-	7	8	1	-	-
1.2.3. Klubi za iskanje zaposlitve	578	203	22	-	52	91	64	16	10	41	15	-	64
1.3.4. Vključitev brezposelnih oseb v nove in razvojne projekte	61	-	-	21	7	18	15	-	-	-	-	-	-
<b>UKREP 2: USPOSABLJANJE IN IZOBRAŽEVANJE</b>													
2.1.1. Programi institucionalnega usposabljanja	969	25	95	126	167	16	181	96	93	28	83	10	49
2.1.2.1. Priprava za potrjevanje NPK	169	2	4	38	79	-	6	1	19	-	1	16	3
2.1.2.2. Potrjevanje NPK	5	-	-	-	4	-	-	-	-	-	1	-	-
2.2.1. Delovni preizkus	392	49	22	18	59	48	72	12	6	50	15	13	28
2.2.4.1. Usposabljanje na delovnem mestu za leto 2009/2010	1	-	-	-	-	-	-	-	-	-	-	-	1
2.2.4.2. Usposabljanje na delovnem mestu 2009/2011	938	95	33	35	128	118	180	30	39	120	49	39	72
2.3.1. Formalno izobraževanje	3.128	248	113	160	670	597	307	144	211	163	88	102	325
2.3.2. PUM	178	27	2	21	20	19	23	18	10	-	1	12	25
2.4.2. Znanje uresničuje sanje	125	26	6	5	19	19	3	7	14	10	3	7	6
<b>UKREP 3: SPODBUJANJE ZAPOSLOVANJA IN SAMOZAPOSLOVANJA</b>													
3.1.2. Subvencije za samozaposlitev	6.977	626	535	837	2.043	985	268	318	301	231	215	202	416
3.2.1. Spodbujanje novega zaposlovanja dolgotrajno brezposelnih oseb – prejemnikov DSP	6	-	-	2	-	-	-	-	-	-	-	4	-
3.2.5. Spodbujanje zaposlovanja dolgotrajno brezposelnih oseb - prejemnikov DSP za leto 2008	100	35	2	4	7	18	9	-	4	3	2	2	14
3.2.5.1. Spodbujanje zaposlovanja dolgotrajno brezposelnih oseb - prejemnikov DSP za leto 2009	19	5	-	3	5	4	-	-	-	-	-	1	1
3.2.7. Zaposli.me	3.828	540	210	391	690	561	340	112	158	190	191	143	302
3.4.1. Spodbujanje zaposlovanja za krajši delovni čas	1.359	200	85	136	249	170	105	43	37	79	71	42	142
<b>UKREP 4: PROGRAMI ZA POVEČANJE SOCIALNE VKLJUČENOSTI</b>													
4.1.1. Javna dela	3.609	386	167	206	355	757	838	91	122	180	118	141	248
4.1.4. Subvencioniranje zaposlitev pri izvajanju pomoči na domu ter osebne asistence	459	60	28	27	145	50	18	20	16	34	23	14	24
4.1.6. Spodbujanje zaposlovanja dolgotrajno brezposelnih oseb 2009/2010	313	46	8	3	72	67	37	6	11	15	15	8	25
4.3.1. Spodbujanje razvoja socialnega podjetništva	36	-	-	-	11	5	20	-	-	-	-	-	-

Tabela 15: Izdana delovna dovoljenja za zaposlitev tujcev, marec 2010

Območna služba	Osebna delovna dovoljenja			Dovoljenja za zaposlitev			Dovoljenja za delo						Brez delovnega dovoljenja
	Število	Samo-zaposlitev	Za nedoločeni čas	Število	Nova delovna dovoljenja	Brez kontrole trga dela	Število	Napoten delavci	Poslovni delavci	Vsa sezonska dela	Sezonska dela v kmetijstvu	Sezonska dela v gradbeništvu	Število
<b>Slovenija</b>	<b>956</b>	<b>36</b>	<b>291</b>	<b>2.036</b>	<b>270</b>	<b>69</b>	<b>555</b>	<b>5</b>	<b>226</b>	<b>286</b>	<b>253</b>	<b>33</b>	<b>320</b>
OS Celje	85	-	25	146	16	3	124	-	6	117	110	7	-
OS Koper	90	9	30	157	19	2	16	-	15	-	-	-	-
OS Kranj	42	-	14	140	28	8	26	-	17	9	1	8	-
OS Ljubljana	110	3	30	299	17	13	48	-	17	30	17	13	-
OS Maribor	66	4	19	203	15	2	14	-	11	3	3	-	-
OS M. Sobota	2	-	1	17	6	-	2	-	2	-	-	-	-
OS Nova Gorica	41	2	5	96	10	2	9	-	9	-	-	-	-
OS Novo mesto	48	-	14	118	7	2	2	-	2	-	-	-	-
OS Ptuj	-	-	-	-	-	-	-	-	-	-	-	-	-
OS Sevnica	33	1	10	77	8	2	108	-	5	102	102	-	-
OS Trbovlje	-	-	-	-	-	-	-	-	-	-	-	-	-
OS Velenje	74	3	13	109	11	2	3	-	3	-	-	-	-
Centralna služba	365	14	130	674	133	33	203	5	139	25	20	5	320

Tabela 15a: Izdana delovna dovoljenja za zaposlitev tujcev, januar - marec 2010

Območna služba	Osebna delovna dovoljenja			Dovoljenja za zaposlitev			Dovoljenja za delo						Brez delovnega dovoljenja
	Število	Samo-zaposlitev	Za nedoločeni čas	Število	Nova delovna dovoljenja	Brez kontrole trga dela	Število	Napovedni delavci	Poslovodni delavci	Vsa sezonska dela	Sezonska dela v kmetijstvu	Sezonska dela v gradbeništvu	Število
<b>Slovenija</b>	<b>2.298</b>	<b>95</b>	<b>633</b>	<b>5.951</b>	<b>728</b>	<b>206</b>	<b>1.217</b>	<b>60</b>	<b>582</b>	<b>476</b>	<b>434</b>	<b>42</b>	<b>612</b>
OS Celje	175	1	45	511	64	5	216	-	11	204	195	9	-
OS Koper	202	24	59	494	61	11	44	-	43	-	-	-	-
OS Kranj	94	3	24	357	66	24	49	-	39	10	1	9	-
OS Ljubljana	252	5	62	937	59	35	83	-	42	40	27	13	-
OS Maribor	194	8	40	640	52	7	48	-	24	23	23	-	-
OS M. Sobota	13	-	6	52	9	-	6	-	6	-	-	-	-
OS Nova Gorica	93	7	14	261	34	6	23	-	19	4	-	4	-
OS Novo mesto	120	1	25	318	28	4	7	-	7	-	-	-	-
OS Ptuj	-	-	-	-	-	-	-	-	-	-	-	-	-
OS Sevnica	75	2	16	223	21	7	159	-	10	148	148	-	-
OS Trbovlje	-	-	-	1	-	-	-	-	-	-	-	-	-
OS Velenje	161	6	30	387	21	7	8	-	7	1	1	-	-
Centralna služba	919	38	312	1.770	313	100	574	60	374	46	39	7	612

Tabela 16: Izdana delovna dovoljenja po državljanstvu, marec 2010

Države	Izdana delovna dovoljenja po državljanstvu v marec 2010					Izdana delovna dovoljenja po državljanstvu v obdobju od 1. 1. 2010 do 31. 3. 2010				
	Osebno delovno dovoljenje	Dovoljenje za zaposlitev	Dovoljenje za delo	Brez delovnega dovoljenja	Skupaj	Osebno delovno dovoljenje	Dovoljenje za zaposlitev	Dovoljenje za delo	Brez delovnega dovoljenja	Skupaj
<b>SLOVENIJA</b>	<b>956</b>	<b>2.036</b>	<b>555</b>	<b>320</b>	<b>3.867</b>	<b>2.298</b>	<b>5.951</b>	<b>1.217</b>	<b>612</b>	<b>10.078</b>
<b>Bivše države iz območja SFRJ</b>	<b>901</b>	<b>1.820</b>	<b>513</b>	<b>287</b>	<b>3.521</b>	<b>2.148</b>	<b>5.445</b>	<b>1.110</b>	<b>549</b>	<b>9.252</b>
BOSNA IN HERCEGOVINA	611	961	219	7	<b>1.798</b>	1.446	2.984	412	27	<b>4.869</b>
KOSOVO	51	340	118	-	<b>509</b>	120	985	244	-	<b>1.349</b>
HRVAŠKA	51	116	90	201	<b>458</b>	160	363	203	405	<b>1.131</b>
SRBIJA	99	219	45	71	<b>434</b>	235	627	140	109	<b>1.111</b>
MAKEDONIJA	88	180	39	8	<b>315</b>	180	476	106	8	<b>770</b>
ČRNA GORA	1	4	2	-	<b>7</b>	7	9	5	-	<b>21</b>
SRBIJA IN ČRNA GORA	-	-	-	-	-	-	1	-	-	<b>1</b>
<b>Ostale države</b>	<b>55</b>	<b>216</b>	<b>42</b>	<b>33</b>	<b>346</b>	<b>150</b>	<b>506</b>	<b>107</b>	<b>63</b>	<b>826</b>
UKRAJINA	15	59	15	2	<b>91</b>	55	152	22	2	<b>231</b>
KITAJSKA	5	44	5	-	<b>54</b>	9	105	16	1	<b>131</b>
RUSKA FEDERACIJA	6	8	9	7	<b>30</b>	15	20	25	7	<b>67</b>
TAJSKA	4	18	-	-	<b>22</b>	7	49	1	-	<b>57</b>
DOMINIKANSKA REPUBLIKA	-	25	-	-	<b>25</b>	5	46	-	-	<b>51</b>
MOLDAVIJA, REPUBLIKA	4	7	-	-	<b>11</b>	7	31	6	-	<b>44</b>
FILIPINI	-	30	-	-	<b>30</b>	1	38	-	-	<b>39</b>
ZDRUŽENE DRŽAVE AMERIKE	3	1	1	11	<b>16</b>	8	4	5	11	<b>28</b>

Tabela 17: Izdana delovna dovoljenja po dejavnostih, marec 2010

Dejavnost	Izdana delovna dovoljenja po dejavnosti v marcu 2010					Izdana delovna dovoljenja po dejavnosti v obdobju od 1. 1. 2010 do 31. 3. 2010				
	Osebno delovno dovoljenje	Dovoljenje za zaposlitev	Dovoljenje za delo	Brez delovnega dovoljenja	Skupaj	Osebno delovno dovoljenje	Dovoljenje za zaposlitev	Dovoljenje za delo	Brez delovnega dovoljenja	Skupaj
<b>SLOVENIJA</b>	<b>956</b>	<b>2.036</b>	<b>555</b>	<b>320</b>	<b>3.867</b>	<b>2.298</b>	<b>5.951</b>	<b>1.217</b>	<b>612</b>	<b>10.078</b>
NEZNANA DEJAVNOST	497	1	38	-	536	1.178	2	136	-	1.316
A KMETIJSTVO IN LOV, GOZDARSTVO, RIBIŠTVO B RUDARSTVO	4	10	228	-	242	8	42	391	-	441
C PREDELOVALNE DEJAVNOSTI	-	3	-	5	8	-	7	-	10	17
D OSKRBA Z ELEKTRIČNO ENERGIJO, PLINOM IN PARO E OSKRBA Z VODO; RAVNANJE Z ODPLAKAMI IN ODPADKI; SANIRANJE OKOLJA F GRADBENIŠTVO	73	219	19	-	311	148	694	45	21	908
G TRGOVINA; VZDRŽEVANJE IN POPRAVILA MOTORNIH VOZIL H PROMET IN SKLADIŠČENJE	-	-	-	-	-	-	-	-	-	-
I GOSTINSTVO	1	6	5	-	12	1	9	5	-	15
J INFORMACIJSKE IN KOMUNIKACIJSKE DEJAVNOSTI K FINANČNE IN ZAVAROVALNIŠKE DEJAVNOSTI L POSLOVANJE Z NEPREMIČNINAMI	256	1108	162	43	1569	631	3.302	395	43	4.371
M STROKOVNE, ZNANSTVENE IN TEHNIČNE DEJAVNOSTI	20	82	43	13	158	53	251	76	42	422
N DRUGE RAZNOVRSTNE POSLOVNE DEJAVNOSTI	51	260	11	-	322	135	711	27	-	873
O DEJAVNOST JAVNE UPRAVE IN OBRAMBE; DEJAVNOST OBVEZNE SOCIALNE VARNOSTI	9	163	16	126	314	32	400	43	166	641
P IZOBRAŽEVANJE	1	11	-	5	17	4	28	2	23	57
Q ZDRAVSTVO IN SOCIALNO VARSTVO	-	1	-	-	1	-	1	-	-	1
R KULTURNE, RAZVEDRILNE IN REKREACIJSKE DEJAVNOSTI	1	4	2	7	14	2	43	6	19	70
S DRUGE DEJAVNOSTI	10	60	7	8	85	29	159	22	61	271
T DEJAVNOST GOSPODINJSTEV Z ZAPOSLENIM HIŠNIM OSEBJEM; PROIZVODNJA ZA LASTNO RABO	17	76	10	72	175	41	190	21	145	397
U DEJAVNOST EKSTERITORIALNIH ORGANIZACIJ IN TELES	-	-	-	5	5	-	-	-	5	5
	1	4	4	-	9	3	10	19	-	32
	5	8	8	-	21	9	25	20	-	54
	9	9	1	36	55	22	33	4	77	136
	1	11	1	-	13	2	43	5	-	50
	-	-	-	-	-	-	-	-	-	-
	-	-	-	-	-	-	1	-	-	1

Tabela 18: Veljavna delovna dovoljenja, marec 2010

Območna služba	Osebna delovna dovoljenja			Dovoljenja za zaposlitev			Dovoljenja za delo						Brez delovnega dovoljenja
	Število	Samo-zaposlitev	Za nedoločen čas	Število	Nova delovna dovoljenja	Brez kontrole trga dela	Število	Napoten delavci	Poslovni delavci	Vsa sezonska dela	Sezonska dela v kmetijstvu	Sezonska dela v gradbeništvu	Število
<b>Slovenija</b>	<b>46.352</b>	<b>1.047</b>	<b>33.203</b>	<b>24.570</b>	<b>3.074</b>	<b>2.904</b>	<b>5.551</b>	<b>69</b>	<b>4.909</b>	<b>274</b>	<b>173</b>	<b>101</b>	<b>21</b>
OS Celje	1.985	11	984	2.541	380	163	106	-	32	74	61	13	-
OS Koper	1.953	56	1.020	1.919	191	68	75	-	74	1	-	1	-
OS Kranj	1.448	13	1.058	1.446	423	64	88	-	76	12	-	12	-
OS Ljubljana	6.584	25	3.969	5.951	323	967	188	-	108	78	27	51	-
OS Maribor	2.654	16	1.288	2.440	503	21	68	-	49	17	17	-	-
OS M. Sobota	249	-	68	235	39	5	8	-	8	-	-	-	-
OS Nova Gorica	1.004	18	565	1.172	157	25	50	-	39	11	-	11	-
OS Novo mesto	1.169	3	496	1.096	101	81	13	-	13	-	-	-	-
OS Ptuj	225	-	41	293	53	41	-	-	-	-	-	-	-
OS Sevnica	625	6	308	949	93	34	57	-	17	40	37	3	-
OS Trbovlje	40	-	35	149	29	20	1	-	-	1	-	1	-
OS Velenje	1.504	13	861	1.715	283	43	25	-	19	4	-	4	-
Centralna služba	26.912	886	22.510	4.664	499	1.372	4.872	69	4.474	36	31	5	21

Tabela 19: Veljavna delovna dovoljenja po državljanstvu, marec 2010

Države	Veljavna delovna dovoljenja po državljanstvu ob koncu meseca				
	Osebnostno delovno dovoljenje	Dovoljenje za zaposlitev	Dovoljenje za delo	Brez delovnega dovoljenja	Skupaj
<b>Slovenija</b>	<b>46.352</b>	<b>24.570</b>	<b>5.551</b>	<b>21</b>	<b>76.494</b>
<b>Bivše države iz območja SFRJ</b>	<b>43.725</b>	<b>23.059</b>	<b>5.083</b>	<b>21</b>	<b>71.888</b>
BOSNA IN HERCEGOVINA	25.492	12.228	920	-	<b>38.640</b>
HRVAŠKA	6.569	1.306	411	-	<b>8.286</b>
MAKEDONIJA	3.826	2.162	899	-	<b>6.887</b>
SRBIJA	2.687	3.023	1.099	21	<b>6.830</b>
KOSOVO	630	4.287	1.720	-	<b>6.637</b>
SRBIJA IN ČRNA GORA	4.405	4	10	-	<b>4.419</b>
ČRNA GORA	116	49	24	-	<b>189</b>
<b>Ostale države</b>	<b>2.627</b>	<b>1.511</b>	<b>468</b>	<b>-</b>	<b>4.606</b>
UKRAJINA	639	410	96	-	<b>1.145</b>
KITAJSKA	284	358	111	-	<b>753</b>
RUSKA FEDERACIJA	261	88	103	-	<b>452</b>
MOLDAVIJA, REPUBLIKA	121	97	12	-	<b>230</b>
DOMINIKANSKA REPUBLIKA	24	167	2	-	<b>193</b>
TAJSKA	65	104	5	-	<b>174</b>
ALBANIJA	33	63	31	-	<b>127</b>
ZDRUŽENE DRŽAVE AMERIKE	69	16	20	-	<b>105</b>
TURČIJA	36	22	20	-	<b>78</b>
FILIPINI	22	42	4	-	<b>68</b>

Tabela 20: Veljavna delovna dovoljenja po dejavnostih, marec 2010

Dejavnost	Veljavna delovna dovoljenja po dejavnosti ob koncu meseca				
	Osebn delovno dovoljenje	Dovoljenje za zaposlitev	Dovoljenje za delo	Brez delovnega dovoljenja	Skupaj
<b>SLOVENIJA</b>	<b>46.352</b>	<b>24.570</b>	<b>5.551</b>	<b>21</b>	<b>76.494</b>
NEZNANA DEJAVNOST	13.432	7	299	-	13.738
A KMETIJSTVO IN LOV, GOZDARSTVO, RIBIŠTVO	231	165	169	-	565
B RUDARSTVO	48	26	-	-	74
C PREDELOVALNE DEJAVNOSTI	6.009	2.744	276	-	9.029
D OSKRBA Z ELEKTRIČNO ENERGIJO, PLINOM IN PARO	22	2	-	-	24
E OSKRBA Z VODO; RAVNANJE Z ODPLAKAMI IN ODPADKI; SANIRANJE OKOLJA	344	50	28	-	422
F GRADBENIŠTVO	15.864	14.292	3.369	21	33.546
G TRGOVINA; VZDRŽEVANJE IN POPRAVILA MOTORNIH VOZIL	1.782	917	492	-	3.191
H PROMET IN SKLADIŠČENJE	1.639	2.688	130	-	4.457
I GOSTINSTVO	1.535	1.391	290	-	3.216
J INFORMACIJSKE IN KOMUNIKACIJSKE DEJAVNOSTI	275	107	17	-	399
K FINANČNE IN ZAVAROVALNIŠKE DEJAVNOSTI	177	8	2	-	187
L POSLOVANJE Z NEPREMIČNINAMI	182	103	24	-	309
M STROKOVNE, ZNANSTVENE IN TEHNIČNE DEJAVNOSTI	1.166	649	159	-	1.974
N DRUGE RAZNOVRSTNE POSLOVNE DEJAVNOSTI	2.350	1.024	153	-	3.527
O DEJAVNOST JAVNE UPRAVE IN OBRAMBE; DEJAVNOST OBVEZNE SOCIALNE VARNOSTI	30	-	1	-	31
P IZOBRAŽEVANJE	335	75	30	-	440
Q ZDRAVSTVO IN SOCIALNO VARSTVO	449	77	48	-	574
R KULTURNE, RAZVEDRILNE IN REKREACIJSKE DEJAVNOSTI	263	132	22	-	417
S DRUGE DEJAVNOSTI	206	111	42	-	359
T DEJAVNOST GOSPODINJSTEV Z ZAPOSLENIM HIŠNIM OSEBJEM; PROIZVODNJA ZA LASTNO RABO	6	1	-	-	7
U DEJAVNOST EKSTERITORIALNIH ORGANIZACIJ IN TELES	7	1	-	-	8

Tabela 21: Prejemniki Zoisovi štipendij, marec 2010

Območna služba	Dijaki		Študenti		Skupaj	
	število	%	število	%	število	%
<b>SLOVENIJA</b>	<b>2.366</b>	<b>35,5</b>	<b>4.307</b>	<b>64,5</b>	<b>6.673</b>	<b>100,0</b>
OS Celje	226	38,4	363	61,6	589	100,0
OS Koper	103	31,8	221	68,2	324	100,0
OS Kranj	273	38,9	428	61,1	701	100,0
OS Ljubljana	764	37,4	1.277	62,6	2.041	100,0
OS Maribor	253	34,0	492	66,0	745	100,0
OS M. Sobota	104	34,8	195	65,2	299	100,0
OS Nova Gorica	132	33,9	257	66,1	389	100,0
OS Novo mesto	144	34,4	274	65,6	418	100,0
OS Ptuj	78	28,7	194	71,3	272	100,0
OS Sevnica	70	30,7	158	69,3	228	100,0
OS Trbovlje	61	32,8	125	67,2	186	100,0
OS Velenje	158	32,8	323	67,2	481	100,0

Tabela 22: Registrirane brezposelne osebe po izobrazbi in občinah, marec 2010

Občina	Število		Od vseh delež po stopnji izobrazbe (v %)					B. Š.
	vsi	ženske	I.-II.	III.-IV.	V.	VI.	VII.-VIII.	
<b>SLOVENIJA</b>	<b>98.893</b>	<b>46.625</b>	<b>38,3</b>	<b>25,7</b>	<b>25,8</b>	<b>3,2</b>	<b>6,9</b>	<b>0,2</b>
Ajdovščina	720	309	39,3	27,4	23,5	2,9	6,9	0,0
Apače	265	129	56,2	23,4	16,6	0,8	3,0	0,0
Beltinci	818	409	49,0	27,5	19,4	1,7	2,3	0,0
Benedikt	102	45	43,1	28,4	22,5	3,9	2,0	0,0
Bistrica ob Sotli	89	42	37,1	24,7	23,6	6,7	7,9	0,0
Bled	229	117	26,6	25,8	30,6	5,7	10,9	0,4
Bloke	49	19	26,5	26,5	26,5	2,0	18,4	0,0
Bohinj	97	46	30,9	27,8	26,8	7,2	7,2	0,0
Borovnica	151	66	36,4	23,2	31,1	0,0	8,6	0,7
Bovec	150	76	42,7	25,3	18,0	3,3	10,7	0,0
Braslovče	209	93	37,3	20,6	30,1	4,8	7,2	0,0
Brda	151	72	29,8	29,1	25,2	0,7	15,2	0,0
Brezovica	323	155	27,2	26,6	33,7	4,6	7,4	0,3
Brežice	1.315	593	38,5	27,8	23,5	4,2	5,9	0,2
Cankova	229	122	59,0	27,1	11,8	0,9	1,3	0,0
Celje	2.845	1.417	32,2	25,1	30,2	4,3	7,9	0,3
Cerklje na Gorenjskem	194	106	38,1	28,4	22,2	3,1	8,2	0,0
Cerknica	423	176	38,8	23,9	25,5	3,5	8,0	0,2
Cerkno	103	33	24,3	17,5	35,9	2,9	19,4	0,0
Cerkvenjak	89	33	51,7	27,0	18,0	1,1	2,2	0,0
Cirkulane	131	63	45,8	27,5	17,6	1,5	7,6	0,0
Črenšovci	447	241	56,8	23,9	12,5	1,6	5,1	0,0
Črna na Koroškem	155	82	40,6	29,0	24,5	0,6	5,2	0,0
Črnomelj	920	457	55,4	21,1	16,5	3,0	3,7	0,2
Destrnik	167	74	38,3	25,7	30,5	0,6	4,8	0,0
Divača	125	53	34,4	24,8	27,2	4,0	9,6	0,0
Dobje	39	23	41,0	23,1	28,2	2,6	5,1	0,0
Dobrepolje	105	51	35,2	38,1	22,9	0,0	3,8	0,0
Dobrna	87	34	24,1	35,6	31,0	3,4	5,7	0,0
Dobrova-Polhov Gradec	171	70	25,1	35,7	27,5	4,1	7,6	0,0
Dobrovnik	140	77	56,4	20,0	16,4	2,9	4,3	0,0
Dol pri Ljubljani	144	79	37,5	22,9	24,3	4,2	11,1	0,0
Dolenjske Toplice	93	45	35,5	22,6	33,3	2,2	5,4	1,1
Domžale	1.161	526	33,6	27,7	27,2	3,4	7,8	0,2
Dornava	134	57	38,1	31,3	25,4	0,7	4,5	0,0
Dravograd	517	234	34,4	27,5	27,9	4,1	6,2	0,0
Duplek	421	204	31,8	38,7	23,8	2,6	2,9	0,2
Gorenja vas-Poljane	172	72	33,1	27,3	27,3	3,5	8,7	0,0
Gorišnica	204	93	29,9	34,8	30,4	0,5	4,4	0,0
Gorje	77	36	27,3	35,1	24,7	2,6	10,4	0,0
Gornja Radgona	595	297	47,1	25,7	20,5	1,5	5,0	0,2
Gornji grad	122	53	36,1	26,2	31,1	0,8	5,7	0,0
Gornji Petrovci	176	90	59,7	19,3	15,9	3,4	1,7	0,0
Grad	179	77	58,7	21,2	16,2	1,1	2,8	0,0

\* Občina stalnega bivališča brezposelne osebe.

Tabela 22: nadaljevanje

Občina	Število		Od vseh delež po stopnji izobrazbe (v %)					B. Š.
	vsí	ženske	I.-II.	III.-IV.	V.	VI.	VII.-VIII.	
Grosuplje	728	327	39,3	27,6	23,8	2,2	7,1	0,0
Hajdina	204	108	29,9	29,4	31,9	2,5	6,4	0,0
Hoče-Slivnica	618	301	24,1	33,2	31,2	4,9	6,6	0,0
Hodoš	22	13	36,4	27,3	27,3	0,0	9,1	0,0
Horjul	65	26	21,5	40,0	18,5	3,1	15,4	1,5
Hrastnik	582	281	37,6	26,8	27,5	4,5	3,4	0,2
Hrpelje-Kozina	137	61	38,0	33,6	21,2	1,5	5,8	0,0
Idrija	279	113	31,2	25,4	31,9	2,9	8,6	0,0
Ig	198	87	37,4	24,7	27,3	4,0	6,1	0,5
Ilirska Bistrica	543	260	36,3	25,8	26,2	2,8	8,8	0,2
Ivančna Gorica	542	221	37,3	28,0	24,5	3,3	6,8	0,0
Izola	672	325	41,4	27,8	22,6	3,6	4,6	0,0
Jesenice	813	396	47,4	24,6	21,2	2,3	4,4	0,1
Jezerško	19	7	47,4	36,8	10,5	5,3	0,0	0,0
Juršinci	149	66	39,6	26,8	25,5	1,3	6,0	0,7
Kamnik	1.077	486	37,9	25,7	26,9	2,4	7,0	0,1
Kanal	209	101	38,3	20,6	26,8	2,4	11,5	0,5
Kidričevo	345	172	30,7	31,0	29,9	3,2	5,2	0,0
Kobarid	175	68	37,7	29,1	22,9	4,6	5,7	0,0
Kobilje	60	35	43,3	23,3	26,7	1,7	5,0	0,0
Kočevje	1.428	680	50,0	27,3	16,6	1,9	4,2	0,0
Komen	131	55	22,1	31,3	34,4	2,3	8,4	1,5
Komenda	157	78	24,8	30,6	28,0	3,8	12,7	0,0
Koper	1.843	836	38,3	24,1	25,6	3,2	8,6	0,2
Kostanjevica na Krki	115	48	39,1	30,4	23,5	1,7	5,2	0,0
Kostel	42	19	45,2	35,7	14,3	2,4	2,4	0,0
Kozje	212	113	44,8	22,6	23,1	1,9	7,5	0,0
Kranj	2.432	1.146	39,9	23,1	25,5	3,5	8,0	0,0
Kranjska gora	165	75	28,5	29,7	27,3	3,0	10,9	0,6
Križevci	228	121	38,2	32,0	24,1	1,8	3,9	0,0
Krško	1.553	726	44,9	26,6	20,9	3,2	4,4	0,1
Kungota	345	182	45,2	25,2	22,3	3,5	3,8	0,0
Kuzma	134	59	67,2	21,6	9,0	0,0	1,5	0,7
Laško	700	317	36,1	24,1	30,4	3,1	6,0	0,1
Lenart	342	155	31,9	34,2	25,7	1,8	6,4	0,0
Lendava	1.169	621	47,4	22,8	23,0	2,3	4,5	0,0
Litija	717	344	38,2	30,5	24,8	2,5	3,9	0,0
Ljubljana	10.955	4.797	33,9	20,6	28,4	4,0	12,8	0,3
Ljubno	164	78	37,8	22,0	27,4	3,7	9,1	0,0
Ljutomer	910	482	49,6	27,9	17,9	2,0	2,5	0,1
Log-Dragomer	127	57	32,3	26,0	29,9	7,1	4,7	0,0
Logatec	499	225	35,7	23,0	29,3	3,6	8,2	0,2
Loška dolina	141	70	40,4	26,2	24,1	5,0	4,3	0,0
Loški Potok	70	25	35,7	37,1	21,4	0,0	5,7	0,0
Lovrenc na Pohorju	193	96	44,0	29,5	19,2	1,6	5,2	0,5
Luče	81	44	37,0	28,4	27,2	2,5	4,9	0,0
Lukovica	140	61	42,9	25,0	28,6	0,0	3,6	0,0
Majšperk	221	109	38,9	26,2	25,3	3,6	5,9	0,0

\* Občina stalnega bivališča brezposelne osebe.

Tabela 22: nadaljevanje

Občina	Število		Od vseh delež po stopnji izobrazbe (v %)					
	vsi	ženske	I.-II.	III.-IV.	V.	VI.	VII.-VIII.	B. Š.
Makole	127	68	33,1	29,9	26,0	2,4	8,7	0,0
Maribor	7.425	3.480	32,1	26,5	29,8	4,5	7,0	0,1
Markovci	191	88	37,2	23,6	29,8	0,5	8,9	0,0
Medvode	509	221	33,8	25,0	28,1	3,3	9,6	0,2
Mengeš	251	134	35,1	23,9	29,9	3,6	6,8	0,8
Metlika	496	233	48,6	23,6	20,0	3,0	4,8	0,0
Mežica	185	98	38,4	23,2	26,5	5,4	6,5	0,0
Miklavž na Dravskem polju	383	187	22,5	33,7	36,3	3,4	4,2	0,0
Miren-Kostanjevica	183	80	33,3	33,3	18,6	3,8	9,8	1,1
Mirna Peč	76	39	52,6	18,4	22,4	5,3	1,3	0,0
Mislinja	196	98	33,7	24,5	30,1	4,1	7,7	0,0
Mokronog-Trebelno	88	45	44,3	25,0	22,7	2,3	5,7	0,0
Moravče	141	58	46,1	31,9	14,9	3,5	3,5	0,0
Moravske Toplice	549	275	49,9	24,8	19,9	2,0	3,3	0,2
Mozirje	156	75	29,5	28,8	26,3	7,1	8,3	0,0
Murska Sobota	1.894	953	46,9	24,3	21,8	2,9	3,9	0,3
Muta	216	105	36,1	27,3	28,7	3,2	4,6	0,0
Naklo	158	71	31,0	25,9	32,3	1,9	7,6	1,3
Nazarje	141	65	36,2	28,4	29,8	2,1	3,5	0,0
Nova Gorica	1.149	514	37,6	23,3	26,3	2,9	9,7	0,3
Novo mesto	1.325	615	50,7	15,9	21,1	3,2	9,1	0,0
Odranci	164	94	47,6	26,8	17,1	1,8	6,7	0,0
Oplotnica	168	89	34,5	32,1	28,0	0,6	4,8	0,0
Ormož	762	322	38,6	27,7	28,5	2,0	3,0	0,3
Osilnica	30	9	53,3	40,0	6,7	0,0	0,0	0,0
Pesnica	555	265	40,9	25,8	27,0	2,3	4,0	0,0
Piran	710	319	35,1	24,9	27,3	4,4	8,2	0,1
Pivka	220	107	41,4	22,7	21,8	5,5	8,6	0,0
Podčetrtek	176	81	38,6	32,4	23,3	0,0	5,7	0,0
Podlehnik	122	54	45,9	27,9	22,1	1,6	2,5	0,0
Podvelka	181	96	32,0	40,9	20,4	3,3	3,3	0,0
Poljčane	243	115	32,1	28,4	31,7	2,1	5,8	0,0
Polzela	298	152	35,2	25,5	29,9	3,4	5,0	1,0
Postojna	646	285	42,6	22,6	24,8	3,4	6,7	0,0
Prebold	277	139	38,3	21,7	30,3	5,1	4,7	0,0
Preddvor	94	46	36,2	22,3	30,9	3,2	7,4	0,0
Prevalje	333	160	33,3	27,9	27,9	3,9	6,9	0,0
Ptuj	1.360	635	28,3	28,4	33,8	2,7	6,8	0,0
Puconci	598	306	57,4	23,6	14,7	1,5	2,8	0,0
Rače-Fram	432	216	28,2	28,9	32,6	3,9	6,3	0,0
Radeče	211	114	30,8	26,5	35,5	2,4	4,7	0,0
Radenci	352	168	40,3	29,3	23,0	3,7	3,7	0,0
Radlje ob Dravi	437	210	30,9	37,8	23,1	2,5	5,5	0,2
Radovljica	628	291	32,2	28,8	25,3	4,1	9,2	0,3
Ravne na Koroškem	704	352	35,4	30,5	25,6	2,8	5,7	0,0
Razkrižje	82	44	39,0	24,4	31,7	0,0	4,9	0,0
Rečica ob Savinji	143	68	34,3	18,9	38,5	2,1	6,3	0,0
Renče-Vogrsko	154	57	38,3	24,7	26,6	2,6	7,8	0,0

\* Občina stalnega bivališča brezposelne osebe.

Tabela 22: nadaljevanje

Občina	Število		Od vseh delež po stopnji izobrazbe (v %)					
	vsi	ženske	I.-II.	III.-IV.	V.	VI.	VII.-VIII.	B. Š.
Ribnica	327	133	36,4	33,9	20,8	3,4	5,2	0,3
Ribnica na Pohorju	74	35	28,4	44,6	21,6	1,4	2,7	1,4
Rogaška Slatina	703	341	37,3	30,4	23,5	2,4	6,3	0,1
Rogašovci	398	206	67,1	17,8	12,8	0,8	1,5	0,0
Rogatec	197	100	41,6	27,9	24,4	1,0	5,1	0,0
Ruše	581	257	32,2	34,9	24,4	2,8	5,2	0,5
Selnica ob Dravi	321	154	31,5	31,8	28,7	1,9	5,6	0,6
Semič	252	123	60,7	20,6	14,3	2,0	2,4	0,0
Sevnica	921	490	43,1	26,1	23,0	2,5	5,2	0,1
Sežana	391	181	28,4	26,6	28,1	5,4	11,5	0,0
Slovenj Gradec	975	455	35,6	25,4	27,1	3,9	8,0	0,0
Slovenska Bistrica	1.366	738	31,6	26,1	30,8	4,1	7,2	0,1
Slovenske Konjice	787	396	36,1	26,4	28,6	2,7	6,0	0,3
Sodražica	82	37	46,3	20,7	20,7	2,4	8,5	1,2
Solčava	21	9	19,0	38,1	38,1	0,0	0,0	4,8
Središče ob Dravi	118	47	38,1	24,6	29,7	0,0	7,6	0,0
Starše	229	104	22,7	38,4	32,8	0,9	5,2	0,0
Straža	129	39	44,2	20,9	24,8	5,4	4,7	0,0
Sveta Ana	98	42	45,9	30,6	17,3	0,0	6,1	0,0
Sveta Trojica v Slovenskih Goricah	102	45	33,3	29,4	29,4	0,0	6,9	1,0
Sveti Andraž v Slov. Goricah	62	30	48,4	24,2	24,2	0,0	3,2	0,0
Sveti Jurij ob Ščavnici	208	100	51,9	28,8	14,4	1,4	3,4	0,0
Sveti Jurij v Slovenskih Goricah	90	39	43,3	27,8	25,6	1,1	2,2	0,0
Sveti Tomaž	143	64	45,5	27,3	22,4	2,1	2,8	0,0
Šalovci	129	70	62,8	17,8	17,1	2,3	0,0	0,0
Šempeter-Vrtojba	237	88	33,3	22,8	27,4	3,8	12,7	0,0
Šenčur	234	110	27,4	32,1	32,5	0,9	7,3	0,0
Šentilj	607	298	46,3	23,1	24,4	2,3	4,0	0,0
Šentjernej	243	106	60,9	16,9	13,6	2,1	6,2	0,4
Šentjur	972	513	35,9	26,0	28,3	3,7	6,0	0,1
Šentrupert	58	29	37,9	25,9	27,6	5,2	3,4	0,0
Škocjan	134	78	63,4	16,4	12,7	0,7	6,7	0,0
Škofja loka	667	306	32,8	26,2	29,5	3,1	7,9	0,3
Škofljica	243	113	23,5	29,2	32,1	4,1	11,1	0,0
Šmarje pri Jelšah	560	275	39,5	30,2	22,1	3,6	4,6	0,0
Šmarješke Toplice	67	30	47,8	20,9	23,9	0,0	7,5	0,0
Šmartno ob Paki	155	80	29,0	26,5	31,0	1,9	11,0	0,6
Šmartno pri Litiji	253	115	45,5	25,3	23,3	2,4	3,6	0,0
Šoštanj	418	195	39,7	27,5	23,9	3,6	4,8	0,5
Štore	212	101	41,0	27,8	19,3	3,3	8,0	0,5
Tabor	85	35	37,6	30,6	22,4	3,5	5,9	0,0
Tišina	462	216	52,6	29,7	11,9	1,7	4,1	0,0
Tolmin	569	266	35,9	23,2	26,5	3,7	10,5	0,2
Trbovlje	1.044	474	39,9	25,8	27,1	2,3	4,5	0,4
Trebnje	491	262	50,9	20,4	20,6	3,1	4,9	0,2
Trnovska vas	82	41	37,8	28,0	26,8	0,0	7,3	0,0
Trzin	99	46	14,1	24,2	34,3	8,1	19,2	0,0

\* Občina stalnega bivališča brezposelne osebe.

Tabela 22: nadaljevanje

Občina	Število		Od vseh delež po stopnji izobrazbe (v %)					
	vsi	ženske	I.-II.	III.-IV.	V.	VI.	VII.-VIII.	B. Š.
Tržič	719	325	47,7	23,4	21,6	1,9	5,1	0,3
Turnišče	378	191	50,5	27,0	15,9	2,1	4,5	0,0
Velenje	1.884	917	37,0	24,9	29,1	3,4	5,4	0,1
Velika Polana	154	90	55,2	21,4	19,5	1,3	2,6	0,0
Velike Lašče	102	42	32,4	31,4	26,5	2,9	6,9	0,0
Veržej	80	40	33,8	32,5	32,5	0,0	1,3	0,0
Videm	399	192	40,4	27,8	24,6	1,0	6,3	0,0
Vipava	188	86	36,2	25,0	26,1	5,3	6,4	1,1
Vitanje	131	61	36,6	20,6	31,3	1,5	9,9	0,0
Vodice	107	49	34,6	34,6	21,5	3,7	4,7	0,9
Vojnik	352	168	28,4	32,7	29,8	2,8	6,0	0,3
Vransko	107	45	34,6	25,2	29,9	3,7	6,5	0,0
Vrhnika	780	339	43,5	21,9	26,4	2,4	5,8	0,0
Vuzenica	155	81	23,9	38,7	29,7	3,9	3,9	0,0
Zagorje ob Savi	706	345	39,9	27,9	25,2	2,7	4,1	0,1
Zavrč	96	38	57,3	21,9	15,6	3,1	2,1	0,0
Zreče	301	145	36,9	28,6	24,9	2,7	6,6	0,3
Žalec	1.196	589	34,6	27,9	29,5	2,5	5,3	0,2
Železniki	114	52	30,7	28,1	27,2	1,8	11,4	0,9
Žetale	67	28	46,3	16,4	25,4	1,5	7,5	3,0
Žiri	99	38	21,2	30,3	31,3	9,1	6,1	2,0
Žirovnica	118	51	30,5	27,1	33,1	2,5	6,8	0,0
Žužemberk	148	56	45,9	24,3	21,6	3,4	4,7	0,0
Občina izven RS	313	130	44,7	26,8	18,2	1,0	8,6	0,6

## METODOLOŠKA POJASNILA

Če pod tabelami viri niso navedeni, gre za podatke Zavoda Republike Slovenije za zaposlovanje.

Posamezne območne službe Zavoda Republike Slovenije za zaposlovanje obsegajo naslednje urade za delo\*:

Območna služba (OS):	Uradi za delo (UD):
Celje	Celje, Laško, Slovenske Konjice, Šentjur pri Celju, Šmarje pri Jelšah, Žalec
Koper	Ilirska Bistrica, Izola, Koper, Piran, Postojna, Sežana
Kranj	Jesenice, Kranj, Radovljica, Škofja Loka, Tržič
Ljubljana	Cerknica, Domžale, Grosuplje, Idrija, Kamnik, Kočevje, Ljubljana, Logatec, Ribnica, Vrhnika
Maribor	Lenart, Maribor, Pesnica, Ruše, Slovenska Bistrica
Murska Sobota	Gornja Radgona, Lendava, Ljutomer, Murska Sobota
Nova Gorica	Ajdovščina, Nova Gorica, Tolmin
Novo mesto	Črnomelj, Metlika, Novo mesto, Trebnje
Ptuj	Ormož, Ptuj
Sevnica	Brežice, Krško, Sevnica
Trbovlje	Hrastnik, Litija, Trbovlje, Zagorje ob Savi
Velenje	Dravograd, Mozirje, Radlje ob Dravi, Ravne na Koroškem, Slovenj Gradec, Velenje

\* UD se ujemajo z upravnimi enotami.

**Aktivno prebivalstvo:** delovno aktivno prebivalstvo in registrirane brezposelne osebe; prikazujemo podatke, kot jih objavlja Statistični urad Republike Slovenije (SURS).

**Delovno aktivno prebivalstvo:** zaposlene in samozaposlene osebe.

**Zaposlene osebe:** osebe, ki so v delovnem razmerju pri pravnih in fizičnih osebah. Vir podatkov o zaposlenih osebah je Statistični register delovno aktivnega prebivalstva (SRDAP).

**Samozaposlene osebe:** osebe, ki opravljajo gospodarsko ali pridobitno dejavnost (samostojni podjetniki posamezniki), in osebe, ki opravljajo poklicno dejavnost kot edini ali glavni poklic. Vir podatkov o samozaposlenih osebah (razen o kmetih) je Statistični register delovno aktivnega prebivalstva (SRDAP). Vir podatkov o kmetih je Anketa o delovni sili (ADS).

**Stopnja registrirane brezposelnosti:** odstotni delež registriranih brezposelnih oseb v aktivnem prebivalstvu. Stopnja registrirane brezposelnosti po območnih službah ZRSZ je prikazana glede na stalno prebivališče delovno aktivnih prebivalcev in registriranih brezposelnih oseb.

**Registrirane brezposelne osebe:** osebe, ki niso v delovnem razmerju, so prijavljene na ZRSZ, so na razpolago za zaposlitev, so aktivni iskanci zaposlitve in so zmožne za delo, kar pomeni, da so stare več kot 15 let in ne več kot je po predpisih o pokojninskem in invalidskem zavarovanju pogoj za pridobitev pokojnine za najnižjo zavarovalno dobo ter izpolnjujejo splošne zdravstvene pogoje. Niso upokojenci, študenti, dijaki, vajenci, udeleženci izobraževanja odraslih, mlajši od 26 let, ali udeleženci izobraževanja v skladu s 53.b členom zakona o zaposlovanju in zavarovanju za primer brezposelnosti (Ur. list RS, št 107/06), niso udeleženci programa usposabljanja na delovnem mestu na podlagi programov aktivne politike zaposlovanja. Lahko so samozaposlene osebe ali lastniki ali solastniki gospodarskih družb, katerih dobiček ni presegal zneska zajamčenega nadomestila plače, ali lastniki, zakupniki, najemniki ali drugi uporabniki kmetijskega ali gozdnega zemljišča s katastrskim dohodkom do višine, ki je določena kot podlaga za vključitev v obvezno pokojninsko in invalidsko zavarovanje.

**Novoprijavljene brezposelne osebe:** osebe, ki so se v prikazanem obdobju na novo prijavile na ZRSZ. Gre za osebe, ki so se prijavile zato, ker iščejo prvo zaposlitev, za osebe, ki jim je prenehalo delovno razmerje in iščejo novo zaposlitev, ali za osebe, ki zaposlitev iščejo po neaktivnosti.

**Odjavljene brezposelne osebe:** osebe, ki jih je v prikazanem obdobju ZRSZ odjavil iz evidence brezposelnih oseb. Najpomembnejši razlog odjave je zaposlitev oz. samozaposlitev, oseba pa je lahko odjavljena tudi zaradi prehoda v neaktivnost (upokojitve, pričetka rednega šolanja ipd.), zaradi kršitve obveznosti (odklonitve ponujene zaposlitve, neaktivnosti pri iskanju zaposlitve ipd.), zaradi prehoda v druge evidence ZRSZ (v evidenco oseb, vključenih v programe aktivne politike zaposlovanja, v evidenco brezposelnih oseb, ki jim pravice in obveznosti mirujejo, ali v evidenco oseb, prijavljenih pri ZRSZ na podlagi drugih zakonov) ali na lastno željo, ZRSZ pa jo preneha voditi v evidenci tudi iz drugih razlogov, kot je npr. preselitev v tujino. Podatki o odjavljenih osebah ne vključujejo podatkov o preselitvah med posameznimi območnimi službami ZRSZ.

**Kategorije registriranih brezposelnih oseb:**

- Ženske (brezposelne ženske)
- Iščejo prvo zaposlitev (brezposelne osebe, ki iščejo prvo zaposlitev)

- Stari do 26 let (brezposelne osebe, v starosti od 15 let do napolnitve 26. let)
- Stari 50 let in več (brezposelne osebe, stare 50 let ali več)
- Dolgotrajno brezposelni (brezposelne osebe, ki so na ZRSZ prijavljene eno leto ali več)
- Trajno presežni delavci in stečajniki (brezposelne osebe, ki so se na ZRSZ prijavile po odpovedi pogodbe o zaposlitvi iz poslovnih razlogov, po odpovedi pogodbe v primeru potrjene prisilne poravnave, zaradi stečaja ali likvidacije delodajalca)
- Invalidi (brezposelni invalidi po šifrantu na osnovi navodila iz Ur. lista RS, št 10/05: invalidi po ZZRZI in ZUZIO, delovni invalidi II. oz. III. kategorije, invalidne osebe s priznano telesno okvaro, vojaški invalidi, kategorizirani mladostniki, invalidi, ki so pridobili status invalida po predpisih držav članic EU).

Stopnja izobrazbe	Stopnja izobrazbe pred prenovo sistema izobraževanja	Stopnja izobrazbe po prenovi sistema izobraževanja
1	osnovnošolsko izobraževanje	-
2	osnovnošolsko izobraževanje z dveletnimi poklicnimi tečaji (USO programi)	nižje poklicno izobraževanje
3	dveletno poklicno ali strokovno izobraževanje	nižje poklicno izobraževanje
4	triletno poklicno ali strokovno izobraževanje	srednje poklicno izobraževanje
5	štiri ali petletno srednje izobraževanje	gimnazijsko izobraževanje, srednje poklicno-tehniško izobraževanje, srednje tehniško oz. drugo strokovno izobraževanje
6	dvo ali triletno višje izobraževanje	višje strokovno izobraževanje
7	štiri ali večletno visokošolsko izobraževanje podiplomski študij (magisterij)	visoko strokovno izobraževanje, univerzitetno dodiplomsko izobraževanje, univerzitetno podiplomsko izobraževanje (magisterij)
8	doktorat znanosti	doktorat znanosti
B.Š.		izobrazba, pridobljena z bolonjskim študijem

**Prijavljena prosta delovna mesta oz. vrste del:** prosta delovna mesta oz. vrste del, ki jih morajo delodajalci, skladno z Zakonom o zaposlovanju in zavarovanju za primer brezposelnosti (Ur. list RS, št 107/06) in Zakonom o delovnih razmerjih (Ur. list RS, št. 42/02, 103/07), kadar zaposlujejo nove delavce, prijaviti oz. objaviti na ZRSZ, razen kadar z že zaposlenim delavcem sklepajo novo pogodbo o zaposlitvi za določen ali nedoločen čas za isto delovno mesto, ali ko se v skladu s predpisi o delovnih razmerjih lahko izjemoma sklene pogodba o zaposlitvi brez javne objave.

**Zaposlitve:** zaposlitve, ki jih je v prikazanem obdobju na osnovi obrazca M-1 (Prijava podatkov o pokojninskem in invalidskem ter zdravstvenem zavarovanju) registriral Zavod za zdravstveno zavarovanje (ZZZS), ZRSZ pa je zanje pred tem prejel prijavo prostega delovnega mesta oz. vrste dela.

**Urad za delo (UD)/Območna služba (OS):** podatki o registriranih brezposelnih osebah po UD/OS se nanašajo na UD/OS prijave brezposelne osebe; podatki o prostih delovnih mestih oz. prostih delih po UD/OS se nanašajo na UE oz. UD/OS prostega dela.

**Občina:** podatki o registriranih brezposelnih osebah po občinah se nanašajo na občino stalnega bivališča brezposelne osebe.

**Statistična regija:** podatki o registriranih brezposelnosti po statističnih regijah se nanašajo na statistično regijo stalnega bivališča brezposelne osebe.

**Prejemniki denarnega nadomestila:** število brezposelnih oseb, ki so, skladno z Zakonom o zaposlovanju in zavarovanju za primer brezposelnosti (Ur. list RS, št. 107/06) za prikazano obdobje prejele denarno nadomestilo za čas brezposelnosti.

**Prejemniki denarne pomoči:** število brezposelnih oseb, ki so za prikazano obdobje prejele denarno pomoč za čas brezposelnosti. S spremembami in dopolnitvami Zakona o zaposlovanju in zavarovanju za primer brezposelnosti upravičenci ne morejo več uveljavljati pravice do denarne pomoči pri ZRSZ. Prikazujemo podatke o zavarovancih, ki so imeli priznano pravico do denarne pomoči iz brezposelnosti do uveljavitve sprememb, zato so zadržali to pravico v obsegu in trajanju po prejšnjih predpisih. Tudi zavarovanci, ki jim je pravica do denarne pomoči med brezposelnostjo ob uveljavitvi sprememb zakona mirovala, lahko po prenehanju razloga za mirovanje zahtevajo izplačilo denarne pomoči za preostali čas prejemanja denarne pomoči na način in pod pogoji, določenimi s predpisi, veljavnimi do uveljavitve spremembe zakona.

**Izdana delovna dovoljenja za zaposlitev tujcev:** število delovnih dovoljenj, ki jih je v prikazanem obdobju skladno z Zakonom o zaposlovanju in delu tujcev (Ur. list RS, št. 76/07) ZRSZ izdal za zaposlitev tujcev.

**Veljavna delovna dovoljenja za zaposlitev tujcev:** število ob koncu prikazanega obdobja veljavnih delovnih dovoljenj tujcev.

#### Vrste delovnih dovoljenj

**Delovno dovoljenje** se praviloma izdaja na vlogo delodajalca kot dovoljenje za zaposlitev oziroma dovoljenje za delo in omogoča tujcu le delo oz. zaposlitev pri točno določenem delodajalcu – vlagatelju. V posebej določenih zakonskih primerih pa lahko zaprosi za delovno dovoljenje tudi tujec sam in pridobi osebno delovno dovoljenje.

**Osebno delovno dovoljenje** je obnovljiva ali stalna oblika delovnega dovoljenja, ki v času veljavnosti tujcu omogoča prosti dostop do trga dela (razen če je osebno delovno dovoljenje izdano za samozaposlitev). Osebno delovno dovoljenje se izda neodvisno od stanja in

razmer na trgu dela. Tujec z osebnim delovnim dovoljenjem z veljavnostjo treh let ali za nedoločen čas ter tujec z osebnim delovnim dovoljenjem, izdanim osebi z začasno zaščito oziroma prosilcu za mednarodno zaščito, se lahko vpiše v evidenco brezposelnih oseb.

**Dovoljenje za zaposlitve** je oblika delovnega dovoljenja, vezana na stalne zaposlitvene potrebe delodajalcev na podlagi sistemiziranih delovnih mest. S tem dovoljenjem se sme tujec zaposliti le pri delodajalcu, ki je zaprosil za izdajo dovoljenja. Dovoljenje za zaposlitev se izda za čas, ki ga delodajalec opredeli v vlogi, ki pa ne more biti daljši od enega leta.

**Dovoljenje za delo** je oblika delovnega dovoljenja z vnaprej določeno časovno omejitvijo, na podlagi katerega se tujec lahko začasno zaposli ali dela v Republiki Sloveniji v skladu z namenom, za katerega je bilo dovoljenje izdano. Dovoljenje za delo se izda v okviru kvote, določene za posamezni namen, brez dodatnega preverjanja stanja in razmer na trgu dela. Za delo tujca šteje opravljanje storitev, ki se izvajajo s tujci, in druge oblike dela tujcev, ki temeljijo na pogodbah o delu oziroma drugih civilnopravnih pogodbah, ki se časovno omejeje na izvajajo na ozemlju RS.

**Prejemniki Zoisovih štipendij:** prikazani so podatki o dijakih in študentih, ki so v prikazanem obdobju prejeli štipendijo za izrazito nadarjene (Zoisovo štipendijo). Od šolskega leta 2008/09 dalje ZRSZ ne podeljuje več Zoisovih štipendij novim kandidatom, ker je to delo prevzel Javni sklad RS za razvoj kadrov in štipendije, ampak skladno z določili zakona o štipendiranju (Ur. l. RS št. 57/2007 in 63/2007-popr.) Zoisove štipendije izplačuje le še starim štipendistom, ki so Zoisovo štipendijo pridobili pred 1. 9. 2008, po starih predpisih in imajo to pravico v prehodnih določbah zakona zagotovljeno do konca programa oziroma stopnje izobraževanja, za katerega so dobili Zoisovo štipendijo.

#### Statistična znamenja:

- ni pojava
- ... ni podatka
- 0 podatek je manjši od 0,5 dane merske enote
- 0,0 podatek je manjši od 0,05 dane merske enote
- 1) ali \* oznaka za opombo pod tabelo

## Ukrepi Aktivne politike zaposlovanja (v nadaljevanju: APZ)

**Število novosklenjenih pogodb z osebo:** število vseh pogodb, ki so bile z osebami na novo sklenjene v obdobju.

**Število aktivnih pogodb z osebo v mesecu:** število vseh sklenjenih pogodb z osebami, ki imajo trajanje aktivnosti vsaj en dan v mesecu poročanja.

**Število aktivnih pogodb z osebo konec meseca:** število vseh sklenjenih pogodb z osebami, ki so aktivne na zadnji dan v mesecu.

### Opis posameznih aktivnosti aktivne politike zaposlovanja

#### 1.1.1 Splošno svetovanje in informiranje brezposelnih oseb

**Opis:** informiranje in osnovno svetovanje z namenom spodbujanja aktivnega in uspešnega pristopa pri iskanju (nove) zaposlitve.

**Ciljne skupine:** brezposelne osebe, ki se prijavijo na ZRSZ.

**Izvajalci:** ZRSZ preko uradov za delo.

#### 1.1.2 CIPS – centri za informiranje in poklicno svetovanje

**Opis:** zagotoviti vsem uporabnikom prave in kakovostne informacije, ki jih potrebujejo za pravilno odločitev glede zaposlovanja, načrtovanja (prve ali nove) poklicne poti, kot tudi načrtovanja rednega, izrednega ali dopolnilnega izobraževanja.

**Ciljne skupine:** brezposelne osebe; delavci v postopku izgubljanja zaposlitve; mladi, ki prvič načrtujejo svojo poklicno in izobraževalno pot; vključeni v Program izobraževanja in usposabljanja brezposelnih oseb, in tisti, ki izstopajo iz rednega izobraževanja; zaposleni na vzgojno-izobraževalnih zavodih in ZRSZ, da obogatijo svoje znanje s tega področja; drugi.

**Izvajalci:** CIPS-i in NCIPS.

#### 1.1.4 Drugače o poklicih

**Opis:** poudarek je na organizaciji obiskov podjetij, kjer mladi ali odrasli spoznajo poklic v konkretni delovni situaciji, kadar pa to ni mogoče, se zagotovijo predavanja, ki potekajo večinoma na šolah.

**Ciljne skupine:** osnovnošolci in srednješolci pred izbiro poklica in brezposelne osebe, ki želijo spremeniti poklic, se vključiti v program Formalnega izobraževanja ali Nacionalne poklicne kvalifikacije.

**Izvajalci:** pravne ali fizične osebe, registrirane za opravljanje dejavnosti v Republiki Sloveniji.

#### 1.1.5 Zdravstveno zaposlitveno svetovanje

**Opis:** svetovalec za zaposlitev napoti brezposelno osebo k zdravniku svetovalcu, ki na podlagi medicinske dokumentacije in razgovora z brezposelno osebo pripravi mnenje o izbiri ustrezne zaposlitve ali napatitvi v ukrep/aktivnost APZ, ugotavljanju zaposlitvenih ovir in možnosti za zaposlovanje glede na zdravstvene omejitve.

**Ciljne skupine:** brezposelne osebe z zdravstvenimi omejitvami, invalidne brezposelne osebe.

**Izvajalci:** zunanji izvajalci.

### 1.2.1 Pomoč pri načrtovanju poklicne poti in iskanju zaposlitve

**Opis:** cilj delavnice je pridobitev veščin iskanja zaposlitve, komunikacijskih in socialnih veščin, pa tudi veščin vodenja kariere in zagotavljanje strokovne pomoči pri vodenju kariere.

**Ciljne skupine:** brezposelne osebe, ki potrebujejo pomoč pri načrtovanju svoje poklicne poti in iskanju zaposlitve in osebe, katerih delo je postalo nepotrebno.

**Izvajalci:** zunanji izvajalci, ZRSZ.

### 1.2.2 UŽU – usposabljanje za življenjsko uspešnost

**Opis:** udeleženci obnavljajo in pridobivajo temeljne spretnosti, povezane s splošnim opismenjenjem, socialnimi spretnostmi, načeli vseživljenjskega učenja in aktivnega državljanstva.

**Ciljne skupine:** manj izobražene brezposelne osebe, ki želijo nadaljevati šolanje, izvajati dejavnosti, ki jih omogoča podeželje, brezposelne osebe, ki v vsakdanjih situacijah potrebujejo pomoč za samostojnejše in kakovostnejše življenje in osebe, katerih delo je postalo nepotrebno.

**Izvajalci:** izobraževalne organizacije.

### 1.2.3 Klubi za iskanje zaposlitve

**Opis:** izvaja se v dveh delih. Prvi del zajema dvotedenski izobraževalni del, v katerem se udeleženci usposobijo za sistematično iskanje zaposlitve in pridobijo veščine iskanja zaposlitve. Drugi del pa je namenjen samostojnemu iskanju zaposlitve. Udeležencem je v tem času na voljo prostor, opremljen s telefoni, računalniki in informativnimi gradivi.

**Ciljne skupine:** brezposelne osebe, ki se srečujejo s težavami pri iskanju poklicne poti in iskanju zaposlitve; osebe, katerih delo je postalo nepotrebno.

**Izvajalci:** zunanji izvajalci.

### 1.3.3 Zaposlitveni sejmi

**Opis:** cilj ukrepa je promocija zaposlovanja, poudarek je na srečevanju delodajalcev in delojemalcev.

**Ciljne skupine:** splošna javnost, delodajalci, brezposelne osebe, svetovalci na ZRSZ, štipendisti, regionalne razvojne agencije, zaposleni, dijaki in študenti.

**Izvajalci:** zunanji izvajalci, ZRSZ.

### 1.3.4 Vključitev brezposelnih oseb v nove in razvojne projekte

**Opis:** vključitev brezposelnih oseb v projekte, sofinancirane iz drugih virov sredstev, z namenom izboljšanja zaposlitvenih možnosti, odpravljanja ovir pri iskanju zaposlitve, pridobivanja dodatnih znanj, veščin, spretnosti ali delovnih izkušenj.

**Ciljne skupine:** brezposelne osebe.

**Izvajalci:** zunanji izvajalci.

### 1.3.6 Promocija aktivnosti programa aktivne politike zaposlovanja

**Opis:** ustvariti boljše poznavanje aktivnosti iz Kataloga ukrepov aktivne politike zaposlovanja pri brezposelnih osebah, delodajalcih in izvajalcih ter promoviranje vključevanja ciljnih skupin brezposelnih oseb.

**Ciljne skupine:** splošna javnost, delodajalci, brezposelne osebe in izvajalci

**Izvajalci:** zunanji izvajalci

### 2.1.1 Programi institucionalnega usposabljanja

**Opis:** cilj vključitve v podaktivnost je pridobitev spretnosti in znanj, ki bodo povečale zaposljivost.

**Ciljne skupine:** brezposelni, predvsem tisti brez ustrezne izobrazbe, brez delovnih izkušenj in tisti s suficitarnimi poklici ter osebe, katerih delo je postalo nepotrebno.

**Izvajalci:** zunanji izvajalci.

#### 2.1.2.2 Nacionalne poklicne kvalifikacije – preverjanje in potrjevanje NPK

**Opis:** potrjevanje NPK ali TPK (spričevalo o temeljni poklicni kvalifikaciji) na podlagi preverjanja in potrjevanja strokovnega znanja, spretnosti in izkušenj, pridobljenih izven formalnega izobraževanja, udeležencem zagotavlja pridobitev javno veljavne listine (certifikat), s katero udeleženec dokazuje usposobljenost za opravljanje poklica ali posameznih zadolžitev v okviru poklica.

**Ciljne skupine:** brezposelne osebe.

**Izvajalci:** izvajalci preverjanja in potrjevanja NPK in TPK.

### 2.2.1 Delovni preizkus

**Opis:** cilj vključitve v delovni preizkus je pridobitev delovnih izkušenj na konkretnih delovnih nalogah.

**Ciljne skupine:** brezposelne osebe.

**Izvajalci:** zunanji izvajalci.

#### 2.2.4.1. Usposabljanje na delovnem mestu 2009/2010

**Opis:** izvaja se na konkretnem delovnem mestu, neposredno pri delodajalcu.

**Ciljne skupine:** brezposelne osebe.

**Izvajalci:** zunanji izvajalci.

#### 2.2.4.2. Usposabljanje na delovnem mestu 2009/2011

**Opis:** izvaja se na konkretnem delovnem mestu, neposredno pri delodajalcu. Aktivnost je namenjena pridobitvi in krepitevi sposobnosti, znanj, veščin in spretnosti brezposelnih oseb, katerih obstoječa znanja oz. delovne izkušnje ne omogočajo neposredne zaposlitve, ter spodbujanju zaposlovanja vključenih oseb pri izvajalcih usposabljanja na delovnem mestu – delodajalcu.

**Ciljne skupine:** brezposelne osebe.

**Izvajalci:** zunanji izvajalci

#### 2.2.5 Usposabljanje absolventov na delovnem mestu in subvencija za zaposlitev diplomantov / Absolvent – aktiviraj in zaposli se!

**Opis:** cilj projekta je vključitev mladih v program usposabljanja na delovnem mestu ter v nadaljevanju v subvencionirano zaposlitev za 6 mesecev.

**Ciljne skupine:** študenti v absolventskem stažu, ki zaključujejo vsaj VII. raven izobrazbe oz. vsaj 2. bolonjsko stopnjo v skladu z Uredbo o uvedbi in uporabi klasifikacijskega sistema izobraževanja in usposabljanja.

**Izvajalci:** zunanji izvajalci.

#### 2.3.1 Formalno izobraževanje 2009/2010

**Opis:** formalno izobraževanje zajema javno veljavne izobraževalne programe, ki potekajo po celotni vertikali od osnovne šole do diplomskega izobraževanja. Udeleženci po uspešno zaključenem programu pridobijo javno veljavno formalno izobrazbo.

**Ciljne skupine:** brezposelne osebe, ki so se na podlagi zaposlitvenega načrta po 53.b členu ZZZPB izobraževale že v šolskem letu 2008/2009; brezposelne osebe brez poklicne oz. strokovne izobrazbe; brezposelne osebe z zdravstvenimi omejitvami; osebe, ki jim je delovno razmerje prenehalo kot presežnim delavcem zaradi poslovnih razlogov, stečaja, likvidacije delodajalca ali prisilne poravnave in so imele z delodajalcem sklenjeno pogodbo o izobraževanju; brezposelne osebe s poklicno oz. strokovno izobrazbo, na področju katere ne morejo dobiti zaposlitve in so na ZRSZ prijavljene več kot 1 mesec.

**Izvajalci:** izobraževalne organizacije.

#### 2.3.2 Projektno učenje za mlajše odrasle (PUM) 2009/2010

**Opis:** PUM vključuje aktivnosti, ki udeležencem pomagajo izboljšati splošno razgledanost in prožnost mišljenja ter pridobiti funkcionalna znanja, potrebna za uspešno reintegracijo v šolsko okolje in vsakdanje življenje.

**Ciljne skupine:** brezposelne osebe, mlajše od 26 let, ki so opustile šolanje.

**Izvajalci:** izobraževalne organizacije.

#### 2.4.2 Znanje uresničuje sanje

**Opis:** namen aktivnosti je povečanje izobrazbenega nivoja, usposobljenosti in temeljnih veščin (ključnih kompetenc) zaposlenih, predvsem tistih, ki jim grozi izguba zaposlitve.

**Ciljne skupine:** zaposleni, ki so v času vključitve v posamezen program izobraževanja in/ali usposabljanja v rednem delovnem razmerju pri pravni osebi (gospodarskih družbah, zadrugi, zavodu ali samostojnih podjetnikih, ki so registrirani v skladu z ZGD) in imajo največ V. stopnjo izobrazbe.

**Izvajalci:** zaposlene osebe, izbrane na javnem razpisu.

#### 3.1.1 Pomoč pri samozaposlitvi

**Opis:** priprava oseb iz ciljne skupine na samozaposlitev v okviru delavnic usposabljanja za podjetništvo. V delavnici se udeleženci seznanijo z naslednjimi vsebinami: podjetništvo, poslovna ideja, poslovni načrt, pravni vidiki poslovanja, postopek registracije gospodarske družbe ali priglasitve samostojne dejavnosti, raziskava trga in trženje, osnove knjigovodstva in računovodstva, možnosti koriščenja instrumentov podpornega podjetniškega okolja.

**Ciljne skupine:** v program se lahko vključijo vse brezposelne osebe in osebe v postopku izgubljanja zaposlitve, ki imajo poslovno idejo in za katere je na dan podpisa zaposlitvenega načrta ugotovljeno, da v zadnjih petih letih niso prejele sredstev iz naslova subvencije za zaposlitev s strani ZRSZ in v zadnjih dvanajstih mesecih niso bile samozaposlene.

**Izvajalci:** izvajalci svetovanja, izvajalci delavnic usposabljanja za podjetništvo.

#### 3.1.2 Subvencije za samozaposlitev 2009/2010

**Opis:** na podlagi potrčila o udeležbi na delavnici priprava na samozaposlitev ter popolne in ustrezne vloge, osebe iz ciljne skupine v aktivnosti napoti ZRSZ. Sklene se pogodba o dodelitvi subvencije za samozaposlitev, subvencija se izplača v enkratnem znesku.

**Ciljne skupine:** brezposelne osebe in osebe v postopku izgubljanja zaposlitve, ki so se udeležile delavnice usposabljanja za podjetništvo v obdobju od 1.9. do 31.12.2009 in so se samozaposlile v poslovnem subjektu za polni delovni čas, razen invalidov, ki se samozaposlijo za delovni čas v skladu z izdano odločbo o invalidnosti.

**Izvajalci:** ZRSZ.

### 3.2.1 Spodbujanje novega zaposlovanja dolgotrajno brezposelnih oseb – prejemnikov denarne socialne pomoči

**Opis:** cilj vključitve je spodbujanje novega zaposlovanja s subvencijami za zaposlitev v skladu s 36. a členom Zakona o socialnem varstvu. Namen vključitve je pomoč pri zaposlovanju oseb iz ciljne skupine aktivnosti za nedoločen ali določen čas.

**Ciljne skupine:** dolgotrajno brezposelne osebe, ki so v zadnjih 16 mesecih prejemale denarno socialno pomoč najmanj 12 mesecev.

**Izvajalci:** delodajalci, ki za nedoločen čas ali za določen čas najmanj enega leta zaposlijo dolgotrajno brezposelno osebo, opredeljeno v ciljni skupini aktivnosti.

### 3.2.3 Spodbujanje zaposlovanja starejših brezposelnih oseb

**Opis:** cilj aktivnosti je povečati odliv brezposelnih oseb v zaposlitev s spodbujanjem subvencioniranega zaposlovanja težje zaposljivih oseb, ki so starejše od 50 let, za najmanj eno leto.

**Ciljne skupine:** brezposelne osebe, starejše od 50 let.

**Izvajalci:** delodajalci, izbrani na javnem razpisu.

### 3.2.4 Spodbujanje zaposlovanja mladih brezposelnih oseb

**Opis:** cilj aktivnosti je povečati odliv brezposelnih oseb v zaposlitev s spodbujanjem subvencioniranega zaposlovanja težje zaposljivih oseb, ki so mlajše od 25 let, oz. so iskalci prve zaposlitve in so pridobile strokovno ali poklicno izobrazbo pred manj kot dvema letoma, za najmanj eno leto.

**Ciljne skupine:** brezposelne osebe, mlajše od 25 let oz. iskalci prve zaposlitve, ki so pred manj kot dvema letoma pridobili strokovno ali poklicno izobrazbo, prijavljeni v evidenci brezposelnih oseb.

**Izvajalci:** delodajalci, izbrani na javnem razpisu.

### 3.2.5 Spodbujanje novega zaposlovanja dolgotrajno brezposelnih oseb – prejemnikov denarne socialne pomoči

**Opis:** zaposlitev dolgotrajno brezposelnih oseb – prejemnikov denarne socialne pomoči, v skladu s 36. a členom Zakona o socialnem za nedoločen čas ali za določen čas najmanj enega leta.

**Ciljne skupine:** dolgotrajno brezposelne osebe – prejemniki denarne socialne pomoči, ki so v zadnjih 16 mesecih prejemale denarno socialno pomoč najmanj 12 mesecev.

**Izvajalci:** delodajalci, ki za nedoločen čas ali za določen čas najmanj enega leta zaposlijo dolgotrajno brezposelno osebo, opredeljeno v ciljni skupini aktivnosti.

### 3.2.6 Pomoč pri zaposlovanju dolgotrajno brezposelnih žensk 2

**Opis:** cilj aktivnosti je povečanje stopnje zaposlenosti žensk in zmanjševanje deleža dolgotrajno brezposelnih žensk, s spodbujanjem zaposlovanja v obliki subvencije za samozaposlitev.

**Ciljne skupine:** dolgotrajno brezposelne ženske, prijavljene v evidenci brezposelnih oseb 12 mesecev v zadnjih 16 mesecih oziroma 6 mesecev v zadnjih 8 mesecih, če so mlajše od 25 let in brezposelne ženske, ki so bile v zadnjih 16 mesecih 12 mesecev prijavljene v evidenci brezposelnih oseb in/ali v teh 12 mesecih vključene v izvajanje programa Usposabljanje na delovnem mestu oziroma programa Javna dela.

**Izvajalci:** delodajalci, izbrani na javnem razpisu.

### 3.2.7 Zaposli.me / Spodbujanje zaposlovanja težje zaposljivih brezposelnih oseb

**Opis:** zaposlitev brezposelnih oseb iz ciljne skupine z namenom povečanja njihove zaposljivosti.

**Ciljne skupine:** delodajalci iz tržnega sektorja, izbrani na javnem razpisu, ki bodo za polni delovni čas za obdobje najmanj enega leta zaposlili osebe s statusom brezposelne osebe, ki izpolnjujejo vsaj enega od naslednjih kriterijev: so starejše od 50 let; so mlajše od 25 let in v zadnjih 6 mesecih niso imele redno plačane zaposlitve; so iskalci prve zaposlitve in so pridobili strokovno ali poklicno izobrazbo pred manj kot dvema letoma ter so vsaj 6 mesecev prijavljeni v evidencah Zavoda; so mlajši od 30 let z dokončano vsaj univerzitetno izobrazbo (VII. stopnjo) in imajo poklic, ki se uvršča med suficitarne v pregledu suficitarnih in deficitarnih poklicev in poklicnih področij ter v zadnjih 6 mesecih niso imeli redno plačane zaposlitve; niso dosegli stopnje srednjega strokovnega izobraževanja, srednjega poklicnega tehniškega izobraževanja oz. splošnega srednjega izobraževanja; so prijavljeni v evidencah Zavoda 12 mesecev v zadnjih 16 mesecih, razen oseb vključenih v javna dela in delodajalci, ki za obdobje dveh let zaposlijo osebe s statusom brezposelne osebe, ki so prijavljene v evidencah Zavoda več kot 24 mesecev.

**Izvajalci:** delodajalci iz tržnega sektorja

### 3.3.1 Povračilo prispevkov delodajalca

**Opis:** spodbujanje zaposlovanja težje zaposljivih skupin brezposelnih oseb in drugih brezposelnih oseb za nadomeščanje delavcev med porodniškim dopustom.

**Ciljne skupine:** brezposelne osebe, mlajše od 26 let, ki so iskalci prve zaposlitve in so več kot 6 mesecev prijavljene pri Zavodu ter imajo suficitarni poklic; brezposelne osebe, mlajše od 28 let, ki so 24 mesecev prijavljene pri Zavodu; brezposelne osebe, prijavljene pri Zavodu, ki jih delodajalci zaposlijo namesto delavca na porodniškem dopustu in na dopustu za nego in varstvo otroka; brezposelne osebe, ki so starejše od 55 let in so več kot 12 mesecev prijavljene pri Zavodu; brezposelne osebe, prijavljene na Zavodu, ki so starejše od 55 let in imajo suficitarni poklic.

**Izvajalci:** delodajalci, ki so za obdobje najmanj enega leta zaposlili osebo iz ciljne skupine in so v predpisanem roku vložili vlogo za povračilo prispevkov.

### 3.4.1 Spodbujanje zaposlovanja za krajši delovni čas

**Opis:** cilj aktivnosti je zaposlitev brezposelne osebe za krajši delovni čas, namen pa je spodbujanje fleksibilnih oblik zaposlovanja.

**Ciljne skupine:** Delodajalci iz tržnega sektorja, izbrani na javnem razpisu, ki bodo za krajši delovni čas (4 oz. 6 ur/dan) za polletno oziroma enoletno obdobje, zaposlili brezposelno osebo, prijavljeno v evidenci brezposelnih oseb Zavoda RS za zaposlovanje.

**Izvajalci:** delodajalci iz tržnega sektorja.

### 3.5.2 Delno subvencioniranje polnega delovnega časa

**Opis:** Cilj je ublažitev posledic prihajajoče gospodarske krize preko zagotavljanja pomoči delodajalcem in delojemalcem v primerih odločitve za skrajševanje delovnega časa. Namen ukrepa je ohraniti delovna mesta, omogočiti delavcem polno delovno dobo, na drugi strani pa delodajalcem zmanjševati stroške plač v času krize in ščitenje socialne blaginje.

**Ciljne skupine:** delodajalci, ki delujejo v skladu z zakonom, ki ureja delovna razmerja.

**Izvajalci:** delodajalci.

#### 3.5.3.1 Delno povračilo nadomestila plače delavcem na začasnem čakanju na delo

**Opis:** Cilj je omejiti učinke svetovne gospodarske krize z namenom ohranitve delovnih mest na način, da se delodajalcem delno povrne izplačana nadomestila plač delavcem, katerim delodajalci začasno ne morejo zagotoviti dela, ter povračilo stroškov njihovega usposabljanja ali izpolnjevanja, dokvalifikacije oziroma prekvalifikacije v tem obdobju čakanja na delo.

**Ciljne skupine:** delodajalci, ki delujejo v skladu z zakonom, ki ureja delovna razmerja.

**Izvajalci:** delodajalci.

#### 3.5.3.2 Usposabljanje zaposlenih, ki so napoteni na začasno čakanje na delo

**Opis:** Namen aktivnosti je povečanje zaposljivosti z dvigom izobrazbenega nivoja, usposobljenosti in temeljnih veščin (ključnih kompetenc) za zaposlene, ki so napoteni na začasno čakanje na delo.

**Ciljne skupine:** zaposleni delavci, ki so napoteni na začasno čakanje na delo v podjetjih, ki imajo pravico do delnega povračila izplačanih nadomestil plač v skladu z Zakonom o delnem povračilu nadomestila plače.

**Izvajalci:** delodajalci, ki delavcem začasno ne morejo zagotoviti dela in izpolnjujejo pogoje iz Zakona o delnem povračilu nadomestila plače.

### 4.1.1 Javna dela za leto 2010

**Opis:** programi javnih del so izbrani na podlagi javnega razpisa, brezposelne osebe se vključujejo v izbrane programe na podlagi zaposlitvenega načrta. Izvajalci programov javnih del, izbrani na javnem razpisu, in brezposelne osebe sklenejo posebne pogodbe o zaposlitvi.

**Ciljne skupine** brezposelne osebe: brez čakalne dobe, če so invalidi, Romi ali osebe po prestani zaporni kazni; brezposelne osebe po 3 mesecih prijave na Zavodu, če so starejši od 50 let, prejemniki denarnega nadomestila in denarne socialne pomoči, samohranilci in osebe, katerih zakonec je tudi brezposeln; brezposelne osebe po 6 mesecih prijave na zavodu, če so iskalci prve zaposlitve, osebe s I. in II. stopnjo strokovne izobrazbe, osebe z upadom delovnih sposobnosti, zaposlitveno ovirane osebe, brezposelne osebe, mlajše od 30 let; dolgotrajno brezposelne osebe, prijavljene na zavodu 12 mesecev v zadnjih 16 mesecih, razen zakonsko določenih skupin, pri katerih se ta gostota zahteva samo ob prvi vključitvi v program javnega dela (ženske, starejše od 53 let, in moški, starejši od 55 let) in udeleženci programov javnih del, ki so bili vključeni v programe javnih del v letu 2009 manj kot eno leto.

**Izvajalci:** delodajalci ali druge organizacije iz dejavnosti, katerih cilj ni pridobivanje dobička (neprofitni delodajalci).

#### 4.1.3 Spodbujanje zaposlovanja dolgotrajno brezposelnih oseb

**Opis:** cilj aktivnosti je omogočiti dostop do zaposlitve ranljivim skupinam. Namen je povečanje stopnje zaposlenosti brezposelnih oseb iz ciljnih skupin s spodbujanjem zaposlovanja v obliki subvencije za zaposlitev za čas najmanj enega leta s polnim delovnim časom.

**Ciljne skupine:** dolgotrajno brezposelne osebe, prijavljene na ZRSZ 12 mesecev v zadnjih 16 mesecih; brezposelne osebe, ki v zadnjih dveh letih, razen vključitve v programe javnih del, niso bile zaposlene.

**Izvajalci:** netržni delodajalci, izbrani na javnem razpisu, ki bodo za obdobje najmanj enega leta za polni delovni čas zaposlili brezposelno osebo, opredeljeno v ciljni skupini aktivnosti.

#### 4.1.4 Subvencioniranje zaposlitev pri izvajanju pomoči na domu ter osebne asistencije

**Opis:** namen je spodbujanje zaposlovanja težje zaposljivih oseb pri izvajanju pomoči na domu v okviru mreže javne službe ter pri izvajanju osebne asistencije.

**Ciljne skupine:** delodajalci (tržni in netržni), ki so na dan prijave registrirani za opravljanje dejavnosti v RS, ki je predmet javnega razpisa in bodo za obdobje največ dveh let zaposlili: osebe, ki so že vključene ali so bile vključene v program Subvencioniranje zaposlitev pri izvajanju pomoči na domu ter osebne asistencije in oskrbovanja invalidnih oseb – programa »INVALIDI INVALIDOM« in od izteka njihove pogodbe o zaposlitvi za določen čas še ni minilo več kot 6 mesecev, in / ali osebe, prijavljene v evidenci brezposelnih oseb pri Zavodu RS za zaposlovanje, in / ali osebe, ki jim je potekla pogodba o vključitvi v program javnih del s socialno varstvenega področja.

**Izvajalci:** Tržni in netržni delodajalci izbrani na javnem razpisu.

#### 4.1.6 Spodbujanje zaposlovanja dolgotrajno brezposelnih oseb 2009/10

**Opis:** Namen programa je spodbujanje zaposlovanja dolgotrajno brezposelnih oseb s pomočjo subvencije za zaposlitev in s tem povečanje odliva oseb iz ciljne skupine v zaposlitev. Zaposlitev se mora realizirati za polni delovni čas za obdobje najmanj 18 mesecev.

**Ciljne skupine:** dolgotrajno brezposelne osebe, prijavljene v evidencah Zavoda več kot 12 mesecev v zadnjih 16 mesecih.

**Izvajalci:** Pravne in fizične osebe, izbrane na javnem razpisu.



Izdaja: Zavod Republike Slovenije za zaposlovanje, Rožna dolina c. IX/6, Ljubljana,  
tel. št.: 01 47 90 900, fax: 01 47 90 262

Za izdajatelja: Lučka Žižek, v. d. generalne direktorice

Oblikovala in uredila: Stanislava Lindič

Datum izdaje: Maj 2010

Internet URL naslov: <http://www.ess.gov.si>

ISSN 1318-3451

Mesečne informacije so objavljene na spletni strani Zavoda:

<http://www.ess.gov.si/slo/Dejavnost/statisticnipodatki/mesecneinformacije/mesecneinformacije.htm>

Naslovniki prejemajo glasilo brezplačno.

*Uporaba in objava podatkov je dovoljena le z navedbo vira!*