

Mesečne informacije JUNIJ 2009

LETNIK 16, ŠTEVILKA 6

Zavod Republike Slovenije za zaposlovanje

KAZALO:

Kazalci gibanj na trgu dela in aktivnosti Zavoda (junij 2009)	3
Pregled tekočih gibanj na trgu dela in aktivnosti Zavoda	5
Ukrepi APZ v letu 2009	9
Izvajanje Zakona o delnem subvencioniranju polnega delovnega časa	11
Seznam tabel za junij 2009	12

KAZALCI GIBANJ NA TRGU DELA IN AKTIVNOSTI ZAVODA (JUNIJ 2009)

REGISTRIRANA BREZPOSELNOST, DEL. AKTIVNO PREBIVALSTVO IN POVPRŠEVANJE PO DELAVCIH

NOVOPRIJAVLJENI BREZPOSELNI	
- tekoči mesec	8.274
- kumulativa od 1. 1. do konca tekočega meseca	56.209
- indeks obdobje tega leta/enako obdobje preteklega leta	190,6
BREZPOSELNI VKLJUČENI V ZAPOSILITEV (vključno v JD)	
- tekoči mesec	3.887
- kumulativa od 1. 1. do konca tekočega meseca	21.312
- indeks obdobje tega leta/enako obdobje preteklega leta	96,4
- od vseh v obdobju za določen čas (v %)	68,6
PREHOD V EVIDENCO PO DRUGIH ZAKONIH	
- tekoči mesec	109
- kumulativa od 1. 1. do konca tekočega meseca	609
ODLIV IZ EVIDENCE IZ RAZLOGOV, KI NE POMENIJO ZAPOSILITEV	
- tekoči mesec	2.010
- kumulativa od 1. 1. do konca tekočega meseca	11.569
- indeks obdobje tega leta/enako obdobje preteklega leta	87,9
REGISTRIRANA BREZPOSELNOST	
- stanje ob koncu meseca	86.481
- povprečje v obdobju	80.768
- indeks stanje ob koncu tekočega meseca/predhodni mesec	102,3
- indeks stanje ob koncu tekočega meseca/junij 2008	130,6
- indeks stanje ob koncu tekočega meseca/isti mesec preteklega leta	142,4
OD REGISTRIRANIH BREZPOSELNIH OSEB V TEKOČEM MESECU (v %)	
- delež žensk	49,1
- delež stečajnikov in trajno presežnih delavcev	28,4
- delež iskalcev prve zaposlitve	13,2
- delež starih do 26 let	15,1
- delež starih 40 do 50 let	21,1
- delež starih 50 let in več	30,2
- delež brezposelnih s I-II stopnjo izobrazbe	39,5
- delež dolgotrajno brezposelnih	35,3
STOPNJA REGISTRIRANE BREZPOSELNOSTI (v %)	
- maj 2009	8,9
- povprečje 2009	8,4
DELOVNO AKTIVNO PREBIVALSTVO	
- maj 2009	860.789
- povprečje 2009	866.201
PROSTA DELA	
- tekoči mesec	14.473
- kumulativa od 1. 1. do konca tekočega meseca	80.421
- indeks obdobje tekočega leta/enako obdobje preteklega leta	62,7
PRAVICE IZ ZAVAROVANJA ZA BREZPOSELNOST	
PREJEMNIKI DN	
- maj 2009	27.606
- povprečje 2009	24.308
- indeks tekoči mesec/isti mesec preteklega leta	208,6
PREJEMNIKI DP	
- maj 2009	35
- povprečje 2009	56
- indeks tekoči mesec/isti mesec preteklega leta	19,7
DELEŽ PREJEMNIKOV DN IN DP OD VSEH BREZPOSELNIH (%)	
- maj 2009	32,7

IZDANA DELOVNA DOVOLJENJA ZA ZAPOSLOVANJE TUJCEV	
- tekoči mesec	4.252
- kumulativa od 1. 1. do konca tekočega meseca	34.860
VELJAVNA DELOVNA DOVOLJENJA ZA ZAPOSLOVANJE TUJCEV	
- tekoči mesec	87.827
ŠTIPENDIJE	
ZOISOVE ŠTIPENDIJE	
- tekoči mesec	9.131

VKLJUČENI V UKREPE ZAPOSLOVANJA

UKREP/AKTIVNOST/PODAKTIVNOST	Število novosklenjenih pogodb v juniju 2009	Št. novosklenjenih pogodb v obdobju od 1.1.2009 do konca junija 2009	Število aktivnih pogodb konec junija 2009
UKREP 1: SVETOVANJE IN POMOČ PRI ISKANJU ZAPOSLOTVE			
1.1.1. Splošno svetovanje in informiranje brezposelnih oseb	80.561	532.257	
1.1.2. CIPS	7.552	45.930	
1.1.4. Drugače o poklicih	11	32	
1.1.5. Zdravstveno-zaposlitveno svetovanje	142	712	
1.2.1. Pomoč pri načrtovanju poklicne poti in iskanju zaposlitve – delavnice	735	3.798	487
1.2.2. UŽU	35	329	118
1.2.3. Klubi za iskanje zaposlitve	318	1.171	685
1.3.4. Vključitev brezposelnih oseb v nove in razvojne projekte	28	249	46
UKREP 2: USPOSABLJANJE IN IZOBRAŽEVANJE			
2.1.1. Programi institucionalnega usposabljanja	922	5.574	1.809
2.1.2.2. Potrjevanje NPK	73	219	25
2.2.1. Delovni preizkus	233	1.018	198
2.2.4. Usposabljanje na delovnem mestu za leto 2008	176	1.582	782
2.2.4.1. Usposabljanje na delovnem mestu za leto 2009/2010	256	270	268
2.3.1. Formalno izobraževanje	33	588	1.766
2.3.2. PUM	2	115	144
UKREP 3: SPODBUJANJE ZAPOSLOVANJA IN SAMOZAPOSLOVANJA			
3.1.1. Pomoč pri samozaposlitvi	791	3.407	45
3.1.2. Subvencije za samozaposlitev	522	2.258	3.909
3.2.1. Spodbujanje novega zaposlovanja dolgotrajno brezposelnih oseb – preje-	1	4	109
3.2.3. Spodbujanje zaposlovanja starejših brezposelnih oseb	1	51	520
3.2.4. Spodbujanje zaposlovanja mladih brezposelnih oseb		38	226
3.2.5. Spodbujanje zaposlovanja dolgotrajno brezposelnih oseb - prejemnikov DSP za leto 2008		29	140
3.2.6. Pomoč pri zaposlovanju dolgotrajno brezposelnih žensk 2		796	160
3.2.7. Zaposli.me	315	313	790
3.4.1. Spodbujanje zaposlovanja za krajši delovni čas	169		312
UKREP 4: PROGRAMI ZA POVEČANJE SOCIALNE VKLJUČENOSTI			
4.1.1. Javna dela	108	3.339	2.660
4.1.3. Spodbujanje zaposlovanja dolgotrajno brezposelnih oseb		37	310
4.1.4. Subvencioniranje zaposlitev pri izvajanju pomoči na domu ter osebne asistencije		28	374

Pojasnilo: Podatki za aktivnost 1.1. ne prikazujejo število novosklenjenih pogodb, ampak število storitev oz. vključitev (npr. obravnave, svetovanje, javljanje, ipd.)

PREGLED TEKOČIH GIBANJ NA TRGU DELA IN AKTIVNOSTI ZAVODA

AKTIVNO PREBIVALSTVO AKTIVNO PREBIVALSTVO

je v maju letos štelo 945.308 oseb in se je glede na april zmanjšalo za 0,1 %, glede na maj 2008 pa je bilo višje za 0,5 %. Delovno aktivnih je bilo 860.789 oseb, glede na april 2009 se je njihovo število zmanjšalo za 0,3 %. Zmanjšalo se je število zaposlenih oseb, in sicer za 0,4 %, število samozaposlenih pa je poraslo za 0,3 %. Zmanjševanje števila delovno aktivnih ter rast števila brezposelnih sta posledica gospodarske krize. Število delovno aktivnih oseb se je maja ponovno najbolj znižalo v predelovalnih dejavnostih, manj delovno aktivnih pa je bilo tudi v dejavnosti trgovine; vzdrževanja in popravil motornih vozil, dejavnosti prometa in skladiščenja, gradbeništvu ter v informacijskih in komunikacijskih dejavnostih.

STOPNJA REGISTRIRANE BREZPOSELNOSTI

predstavlja delež brezposelnih oseb v aktivnem prebivalstvu in je v maju letos znašala 8,9 %, 8,1 % za moške ter 10,0 % za ženske. Glede na april je stopnja porasla za 0,1 odstotne točke, za 2,4 odstotne točke pa je višja od stopnje v maju 2008. Najvišja stopnja brezposelnosti je bila maja v OS Murska Sobota (14,7 %), najnižja pa v OS Ljubljana, OS Kranj in OS Koper, v vseh je znašala 6,8 %.

Stopnje registrirane brezposelnosti po območnih službah Zavoda, od maja 2008 do maja 2009 (%)

OS	Maj 08	Jun.	Jul.	Avg.	Sep.	Okt.	Nov.	Dec. 08	Jan. 09	Feb.	Mar.	Apr.	Maj
CE	8,0	7,9	8,0	7,9	7,7	8,0	8,0	8,2	8,9	9,3	9,7	10,0	10,1
KP	5,0	4,9	4,8	4,8	4,8	5,0	5,1	5,3	6,1	6,5	6,7	6,8	6,8
KR	4,1	4,0	4,2	4,1	4,1	4,4	4,7	5,0	5,8	6,1	6,4	6,8	6,8
LJ	5,0	4,9	5,0	4,9	4,9	5,0	5,0	5,1	5,7	6,0	6,3	6,6	6,8
MB	9,4	9,4	9,5	9,4	9,1	9,5	9,5	9,9	10,8	11,1	11,4	12,0	12,3
MS	11,7	11,7	11,7	11,4	11,0	11,6	12,0	13,2	14,4	14,7	14,7	14,4	14,7
NG	4,5	4,4	4,5	4,4	4,3	4,6	4,6	5,1	5,7	6,1	6,6	7,2	7,4
NM	5,5	5,4	5,7	5,7	5,5	5,6	5,7	5,9	6,8	7,3	7,5	7,8	7,9
PT	7,4	7,4	7,4	7,1	6,8	7,4	7,5	8,0	9,2	9,5	10,0	10,5	10,7
SE	7,5	7,4	7,3	7,2	7,1	7,4	7,7	8,2	9,0	9,3	9,4	9,4	9,5
TR	7,4	7,5	7,6	7,5	7,2	7,4	7,5	7,7	8,9	9,6	9,6	9,8	10,2
VE	7,0	7,0	7,2	7,1	6,8	7,4	7,5	8,0	9,1	9,5	9,7	10,2	10,5
SLO	6,5	6,4	6,5	6,5	6,3	6,6	6,7	7,0	7,8	8,2	8,4	8,8	8,9

REGISTRIRANA BREZPOSELNOST

narašča od oktobra lani, najvišji porast brezposelnosti pa je bil v januarju, konec tega meseca je bilo brezposelnih glede na december za 11,6 % več. V mesecih, ki so sledili, je število brezposelnih še vedno naraščalo, vendar po nižjih stopnjah rasti. Junija je glede na maj poraslo za 2,3 %, na 86.481 oseb, glede na lanski junij pa je brezposelnost višja za 42,4 %. V prvem polletju letos je bilo na Zavodu v povprečju prijavljenih 80.768 brezposelnih oseb, za 25,9 % več kot v primerljivem obdobju leta 2008.

STRUKTURA BREZPOSELNOSTI

Konec junija 2009 je bilo med brezposelnimi: 49,1 % žensk, 13,2 % iskalcev prve zaposlitve, 15,1 % brezposelnih, starih do 26 let, 33,7 % brezposelnih, starih 26 do 39 let, 21,1 % brezposelnih, starih 40 do 49 let, 30,2 % brezposelnih, starih 50 let in več, 28,4 % trajno presežnih delavcev in brezposelnih zaradi stečajev, 39,5 % brezposelnih s I-II. stopnjo izobrazbe ter 35,3 % dolgotrajno brezposelnih oseb (brezposelne več kot eno leto).

V PRVEM POLLETJU LETOŠNJEGA LETA se je na Zavodu prijaviło 56.209 brezposelnih oseb, kar je za 90,6 % več kot v primerljivem obdobju leta 2008. Kot najpogostejši razlog za brezposelnost so brezposelni navedli iztek zaposlitve za določen čas (23.821 oseb), prijaviło pa se je še 16.372 oseb zaradi stečaja ali kot presežni delavci, 5.879 iskalcev prve zaposlitve, preostalih 10.137 oseb se je prijaviło iz drugih razlogov. Priliv brezposelnih zaradi izteka zaposlitve za določen čas se je letos glede na ustrezno lansko obdobje povečal za 90,6 %, priliv brezposelnih zaradi stečajev ter presežnih delavcev pa za 245,1 %. Brezposelnost je zapustilo 35.967 oseb, kar je za 3,3 % manj kot v primerljivem lanskem obdobju. Zaposlilo se je 21.312 oseb, za 3,6 % manj kot v lanskih prvih šestih mesecih, iz razlogov, ki ne pomenijo zaposlitve, se je odjavilo 11.569 oseb, v druge evidence pa je bilo prenesenih 3.086 oseb, od teh 609 v evidenco oseb, prijavljenih na Zavodu na podlagi drugih zakonov.

Priliv v in odliv iz brezposelnosti

	I.-VI. 2008	I.-VI. 2009	Indeks (%) I.-VI. 09 / I.-VI. 08
PRILIV	29.494	56.209	190,6
- ženske	15.717	26.587	169,2
- iskalci prve zaposlitve	4.047	5.879	145,3
- brezposelni-trajni presežki in stečajniki	4.744	16.372	345,1
- brezposelni-iztek zaposlitve za določen čas	12.497	23.821	190,6
- ostali razlogi	8.206	10.137	123,5
ODLIV	37.195	35.967	96,7
VKLJUČENI V ZAPOSLOTITVE	22.116	21.312	96,4
- ženske	12.278	10.676	87,0
- šli v prvo zaposlitev	4.082	2.612	64,0
ODLIV IZ RAZLOGOV, KI NE POMENIJO ZAPOSLOTITVE	13.159	11.569	87,9
PREHOD V DRUGE EVIDENCE *	1.920	3.086	160,7
- v evidenco po drugih zakonih (del. inv. ZPIZ)	433	609	140,6

PRILIV V BREZPOSELNOST

v juniju letos je znašal 8.274 novih brezposelnih oseb. Število novo prijavljenih brezposelnih oseb je bilo v primerjavi z majem nižje za 3,0 %. Priliv v brezposelnost se je povečal v primerjavi z letom 2008, saj se je v letošnjem juniju prijavilo za 69,9 % več brezposelnih oseb kot v juniju 2008. V letošnjem juniju se je največ brezposelnih oseb prijavilo zaradi izteka zaposlitve za določen čas (3.157), priliv iz tega razloga se je glede na maj zmanjšal za 1,4 %. Zmanjšal se je tudi priliv brezposelnih zaradi drugih razlogov: brezposelnih zaradi stečajev (762 oseb) za 16,4 %, trajno presežnih delavcev (2.019 oseb) za 12,6 %; povečal se je samo priliv iskalcev prve zaposlitve (800 oseb), in sicer za 5,1 %.

Pregled odliva iz evidence brezposelnih oseb po razlogih

RAZLOGI ODLIVA	Indeks						
	I-VI/2006	I-VI/2007	I-VI/2008	I-VI/2009	I-VI 2007 I-VI 2006	I-VI 2008 I-VI 2007	I-VI 2009 I-VI 2008
Zaposlitve	30.341	26.903	22.116	21.312	88,7	82,2	96,4
- od tega v javna dela	2.666	1.570	1.874	1.873	58,9	119,4	99,9
Prehod v neaktivnost	5.262	5.809	4.853	4.505	110,4	83,5	92,8
- od tega redno šolanje	95	548	210	233	576,8	38,3	111,0
- od tega šolanje po 53.b členu	1.236	1.388	353	565	112,3	25,4	160,1
- od tega upokojitve	1.706	1.988	2.386	2.356	116,5	120,0	98,7
- od tega ostali razlogi	2.225	1.885	1.904	1.351	84,7	101,0	71,0
Oseba se je sama odjavila	2.310	2.691	2.236	1.420	116,5	83,1	63,5
Ni na razpolago za zaposlitev	7.177	5.595	4.468	4.131	78,0	79,9	92,5
Odklonitev zaposlitve, neaktivnost, zavrnitev APZ, prekinitvev APZ, delo na črno, ostalo	2.540	1.322	844	521	52,0	63,8	61,7
Prehod v druge evidence *	1.546	1.509	1.920	3.086	97,6	127,2	160,7
- od tega prehod v ev. po drugih zakonih	538	384	433	609	71,4	112,8	140,6
Preselitve v tujino	105	118	77	86	112,4	65,3	111,7
Ostalo	2.432	961	681	906	39,5	70,9	133,0
Skupaj	51.713	44.908	37.195	35.967	86,8	82,8	96,7

* 4. oktobra 2002 je bil na podlagi sprememb in dopolnitev Zakona o zaposlovanju zavarovanju za primer brezposelnosti (Ur. list RS 67/2002) objavljen Pravilnik o vsebini in načinu vodenja uradnih evidenc s področja zaposlovanja, ki je podrobneje uredil tudi vsebino evidence oseb, prijavljenih pri Zavodu na podlagi drugih zakonov. Pravilnik določa kriterije za prehod oseb iz evidence brezposelnih oseb v evidenco oseb, prijavljenih pri Zavodu na podlagi drugih zakonov. Te kriterije izdelava Zavod v sodelovanju s pristojno institucijo, na katero se posamezni zakon nanaša. Podlaga za prehod v evidenco po drugih zakonih je zaposlitveni načrt.

Na podlagi sprememb in dopolnitev omenjenega zakona in na osnovi Pravilnika je bil skupaj z ZPIZom pripravljen organizacijski predpis za delovne invalide - prejemnike denarnega nadomestila iz ZPIZa. Zavod je skupaj z ZPIZom začel s presojo zaposlitvenih možnosti delovnih invalidov in izdelal kriterije za prehajanje le-teh v evidenco oseb po drugih zakonih. V presojo so vključene osebe, ki:

- so na Zavodu prijavljene neprekinjeno najmanj dve leti,
- se v tem času, kljub naporom k delodajalcem, niso uspele zaposliti zaradi svoje zaposlitvene oviranosti,
- v tem obdobju za njih ni bilo primernih delovnih mest,
- se tudi po vključitvi v program/e aktivne politike zaposlovanja niso uspele zaposliti.

ODLIV IZ BREZPOSELNOSTI

je v juniju letos štel 6.312 brezposelnih oseb, od teh se je 3.887 oseb zaposlilo, 2.010 oseb je bilo odjavljenih iz razlogov, ki ne pomenijo zaposlitve, 415 oseb je bilo prenesenih v druge evidence, od teh 109 v evidenco oseb, prijavljenih pri Zavodu na podlagi drugih zakonov. Konec junija je bilo v evidenci oseb, prijavljenih na Zavodu na podlagi drugih zakonov, 14.746 oseb, ki so bile delovni invalidi in so prejemale denarno nadomestilo pri ZPIZ-u.

Med vsemi odjavljenimi iz razlogov, ki ne pomenijo zaposlitve, je junija 778 oseb prešlo v status neaktivnosti, od teh se je 483 oseb upokojilo in 61 oseb vključilo v šolanje. 699 oseb je bilo odjavljenih, ker niso bile na razpolago za zaposlitev, 111 oseb je Zavod odjavil zaradi odklonitve zaposlitve, neaktivnosti pri iskanju zaposlitve, odklonitve vključitve v ukrepe zaposlovanja ali kršitve obveznosti iz teh ukrepov, dela na črno in posredovanja neresničnih podatkov. Na lastno željo se je odjavilo 231 brezposelnih oseb, preostalih 9,5 % oseb pa se je odjavilo iz drugih razlogov.

POVPRAŠEVANJE DELODAJALCEV PO DELAVCIH

V juniju letos so delodajalci prijavili 14.473 prostih delovnih mest oz. vrst dela (v nadaljevanju: prosta dela), 4,4 % več kot v maju, glede na junij 2008 pa je bilo prostih del manj za 28,3 %. Največ prostih del so prijavili delodajalci iz gradbeništva (16,3 %), na drugo mesto pa se je uvrstila dejavnost šolstva (15,2 %), saj v tem mesecu šole izvedejo skupni razpis prostih delovnih mest za prihajajoče šolsko leto. Delodajalci iz dejavnosti trgovine, vzdrževanja in popravila motornih vozil so razpisali 13,4 % prostih delovnih mest, v predelovalnih dejavnostih pa 12,9 %. Za določen čas je bilo razpisanih 78,7 % vseh prostih del, za krajši delovni čas pa 10,8 %. V prvih šestih mesecih so delodajalci prijavili 80.421 prostih del, za 37,3 % manj v primerljivem obdobju leta 2008.

ZAPOSLOTITVE

V juniju letos se je na prostih delovnih mestih zaposlilo 8.494 oseb, od teh 78,7 % za določen čas. V primerjavi z majem se je število zaposlitev zmanjšalo za 3,9 %, glede na junij 2008 pa je bilo oseb, ki so se zaposlile, manj za 32,0 %. Največ oseb se je zaposlilo v gradbeništvu (21,8 %), več kot tisoč pa še v predelovalnih dejavnostih (14,1 %) ter v dejavnosti trgovine ter vzdrževanja in popravil motornih vozil (13,5 %). V prvem polletju se je zaposlilo 54.866 oseb, kar je 33,0 % manj kot v primerljivem obdobju lani.

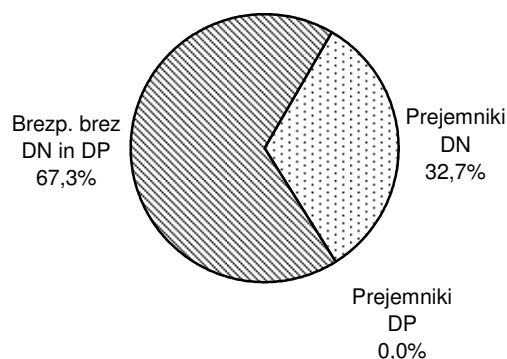
PRAVICI IZ ZAVAROVANJA ZA PRIMER BREZPOSELNOSTI

sta denarno nadomestilo ter denarna pomoč. Maja letos je denarno nadomestilo prejelo 27.606 brezposelnih oseb, za 6,7 % več kot v aprilu, glede na maj 2008 pa je bilo prejemnikov več za 106,2 %. Denarno pomoč je

Struktura prejemnikov denarnega nadomestila (DN) po razredih višine bruto izplačanega DN v maju 2009

Razred	Višina bruto denarnega nadomestila	Struktura upravičencev	
		Vsi	Ženske
0	pod 268,43	19,4	21,1
1	268,43	1,1	1,8
2	od 268,44 do 318,43	0,7	1,0
3	od 318,44 do 368,43	6,2	7,8
4	od 368,44 do 418,43	10,4	13,8
5	od 418,44 do 468,43	10,9	13,6
6	od 468,44 do 518,43	9,3	9,9
7	od 518,44 do 568,43	7,4	6,9
8	nad 568,43	34,6	24,2
SKUPAJ		100,0	100,0

Opomba: Razred 0 vključuje prejemnike, ki jim je bilo v prikazanem mesecu DN izplačano za manj kot 31 dni, zato niso upoštevani pri izračunu povprečja.

Struktura prejemnikov denarnega nadomestila in denarne pomoči (maj 2009)

* S spremembo Zakona o zaposlovanju in zavarovanju za primer brezposelnosti, ki je stopila v veljavo julija 2006, se denarna pomoč ne uvršča več med pravice iz zavarovanja za primer brezposelnosti. Skladno s prehodnimi določbami pa zavarovanci, ki so uveljavili pravico do denarne pomoči do uveljavitve novele zakona, zadržijo pravico v obsegu in trajanju v skladu s predpisi, veljavnimi do uveljavitve novele.

maja letos prejelo 35 brezposelnih oseb, 11 oseb manj kot v aprilu, glede na maj 2008 pa je bilo prejemnikov manj za 84,0 %. Delež prejemnikov DN in DP v skupni brezposelnosti je bil v maju letos 32,7 %, v lanskem maju pa 22,2 %.

Najnižje denarno nadomestilo znaša 45,56 % minimalne plače in je maja letos znašalo 268,43 EUR bruto, višina najvišjega pa je trikratnik najnižjega, in je znašalo 805,29 EUR bruto. Maja so upravičenci v povprečju prejeli 560,21 EUR bruto denarnega nadomestila. V povprečju so najvišja denarna nadomestila izplačali v OS Nova Gorica (577,18 EUR bruto), najnižja pa v OS Sevnica (517,86 EUR bruto).

ZAPOSLOVANJE IN DELO TUJCEV

V juniju je Zavod izdal 4.252 delovnih dovoljenj, od teh 2.796 dovoljenj za zaposlitev ter 641 dovoljenj za delo. Skupaj je bilo v šestih mesecih letošnjega leta izdanih 34.860 delovnih dovoljenj, kar je za 18,9 % manj kot v primerljivem lanskem obdobju. Zmanjšanje je posledica močnega zmanjšanja števila izdanih dovoljenj za delo, v letošnjem prvem polletju je bilo izdano za 54,4 % manj teh dovoljenj, najbolj pa se je zmanjšalo število izdanih dovoljenj za sezonsko delo v gradbeništvu (-80,8 %). Za 9,9 % se je zmanjšalo tudi število izdanih dovoljenj za zaposlitev, medtem ko je število izdanih osebnih delovnih dovoljenj poraslo za 13,1 %. Ob koncu junija je bilo veljavnih 87.827 delovnih dovoljenj, kar je za 7,7 % več kot ob koncu junija 2008, a se razlika v zadnjih mesecih zmanjšuje. Glede na letošnji maj je bilo veljavnih 3,0 % delovnih dovoljenj manj. Glede na junij lani narašča število veljavnih osebnih delovnih dovoljenj, število veljavnih dovoljenj za zaposlitev pa se zmanjšuje, a je še vedno višje od lanskega junijskega stanja. V letošnjem juniju je bilo tako v primerjavi z lanskim za 19,7 % več veljavnih dovoljenj za zaposlitev, za 19,1 % je bilo višje število osebnih delovnih dovoljenj, skoraj razpolovilo pa se je število veljavnih dovoljenj za delo (-49,4 %).

Državljeni EU, ki so se zaposlili* v Sloveniji

Države EU	I-VI 2007	I-VI 2008	I-VI 2009
Skupaj EU	3.452	4.361	1.880
AVSTRIJA	21	28	34
BELGIJA	3	4	6
BOLGARIJA	1.428	2.340	771
CIPER		1	2
ČEŠKA REPUBLIKA	76	56	50
DANSKA		2	2
ESTONIJA	2		
FINSKA	2	5	
FRANCIJA	27		20
FRANCIJA, EVROPSKI DEL			
GRČIJA	2	4	3
IRSKA	2		2
ITALIJA	56	67	114
LATVIJA	1	3	8
LITVA	7	3	11
LUKSEMBURG			
MADŽARSKA	309	354	111
MALTA		1	2
NEMČIJA	34	25	36
NIZOZEMSKA	14	9	13
POLJSKA	153	167	98
PORTUGALSKA	3	3	1
ROMUNIJA	348	714	276
SLOVAŠKA	937	546	277
ŠPANIJA	1	6	9
ŠVEDSKA	3	3	4
ZDRUŽENO KRALJESTVO(VB)	23	20	30

* Vir podatkov: ZZS (M-1)

UKREPI APZ V LETU 2009

1. ukrep – SVETOVANJE IN POMOČ PRI ISKANJU ZAPOSLOTVE

Namen ukrepa je svetovanje in pomoč posameznikom pri iskanju zaposlitve, seznanitev s poklicnimi možnostmi, poglobljena obravnava določenih skupin oseb, z namenom izboljšanja zaposlitvenih možnosti in odpravljanja ovir pri iskanju zaposlitve. Namen ukrepa je tudi predstavitev in uveljavitev aktivnosti programa APZ.

Ukrep je namenjen brezposelnim osebam; osebam, katerih delo je postalo nepotrebno; šolajoči se mladini, iskalcem zaposlitve in zaposlenim.

Uradi za delo so v juniju nudili 80.561 (v prvih šestih mesecih 532.257) svetovanj in informacij s področja trga dela in zaposlovanja brezposelnim osebam, prijavljenim na ZRSZ. Centri za informiranje in poklicno svetovanje so v juniju posredovali 7.552 (v prvih šestih mesecih 45.930) informacij s področja spoznavanja poklicev in možnosti izobraževanja in zaposlovanja v določenih poklicih. Zdravniki svetovalci so v juniju pripravili 142 mnenj o izbiri ustreznih zaposlitve ali napotitve v ukrep APZ, ureditvi delovnega mesta, smiselnosti predstavitve rehabilitacijski komisiji za priznanje invalidnosti ali pravice do zaposlitvene rehabilitacije (712 v prvih šestih mesecih).

V okviru tega ukrepa so se v juniju izvajale še naslednje podaktivnosti: Pomoč pri načrtovanju poklicne poti in iskanju zaposlitve (735 novih vključitev v juniju, 3.798 v prvih šestih mesecih), Klubi za iskanje zaposlitve (318 novih vključitev v juniju, skupaj v letu 2009 1.171 novih vključitev), Vključitev brezposelnih oseb v nove in razvojne projekte (28 novih vključitev v juniju, 249 v prvih šestih mesecih), UŽU – Usposabljanje za življenjsko uspešnost (35 novih vključitev v juniju, skupaj v letu 2009 329 novih vključitev) in Drugače o poklicih (11 novih vključitev v juniju in 32 v letu 2009).

2. ukrep – USPOSABLJANJE IN IZOBRAŽEVANJE

Namen ukrepa je povečanje zaposljivosti in konkurenčnosti na trgu dela s pridobivanjem novega znanja, spretnosti in zmožnosti ter z dvigom izobrazbe in kvalifikacijske ravni zaposlenih in brezposelnih.

Ukrep je namenjen brezposelnim osebam brez poklicne izobrazbe ali s suficitarnimi poklici, brezposelnim mladim do dopolnjenega 25. leta starosti, mladim brez delovnih izkušenj, prejemnikom denarne socialne pomoči in denarnega nadomestila in drugim težje zaposljivim brezposelnim osebam, predvsem Romom, invalidom in osebam z ugotovljeno zaposlitveno oviranostjo.

Programi institucionalnega usposabljanja so različni tečaji, seminarji, v katerih lahko udeleženci pridobijo dodatna znanja, veščine, spretnosti, ki jih potrebujejo za večjo konkurenčnost na trgu dela (922 novih vključitev v juniju, 5.574 v letu 2009). V podaktivnost Potrjevanja NPK je bilo v juniju 73 novih vključitev (v letu 2009 219). Delovni preizkus je namenjen preizkusu na konkretnem delovnem mestu, ki brezposelnim osebam omogoča preizkus znanj, spretnosti in navad, na osnovi katerih lahko pride do dopolnitve zaposlitvenega načrta, dodatnega izobraževanja ali zaposlitve (233 novih vključitev v juniju in 1.018 v letu 2009). Usposabljanje na delovnem mestu se izvaja na konkretnem delovnem mestu, neposredno pri delodajalcu. V podaktivnost Usposabljanje na delovnem mestu je bilo v juniju 432 novih vključitev (v prvih šestih mesecih 1.852). V okviru tega ukrepa sta se izvajali še dve podaktivnosti: Formalno izobraževanje (33 novih vključitev v juniju, v letu 2009 588) in PUM, kjer beležimo v juniju 2 novi vključitvi, skupaj v letu 2009 115.

3. ukrep – SPODBUJANJE ZAPOSLOVANJA IN SAMOZAPOSLOVANJA

Namen ukrepa je spodbujanje samozaposlovanja brezposelnih oseb, ki po usposabljanju želijo uresničiti podjetniško idejo in se samozaposliti, spodbujanje zaposlovanja najteže zaposljivih skupin brezposelnih oseb, posebno prejemnikov denarne socialne pomoči, povečanje prilagodljivosti trga dela s spodbujanjem novih oblik zaposlovanja, povečanje regijske in sektorske mobilnosti, ohranitev delovnih mest in podpora preoblikovanju podjetij.

V ta ukrep se bodo vključevale dolgotrajno brezposelne osebe; prejemniki denarnega nadomestila in denarne socialne pomoči; brezposelni starejši od 50 let; mladi do dopolnjenega 25. leta in iskalci prve zaposlitve, predvsem tisti brez ustrezne izobrazbe glede na potrebe trga dela; invalidi, Romi in druge brezposelne osebe z ugotovljenimi zaposlitvenimi ovirami; delavci v postopku izgubljanja zaposlitve in ciljne skupine opredeljene v 48. a členu ZZZPB.

V juniju se je 791 oseb vključilo v delavnico za usposabljanje za podjetništvo (3.407 v letu 2009), subvencijo za samozaposlitev je v mesecu juniju prejelo 522 oseb (skupaj v letu 2009 2.258).

V podaktivnost Spodbujanje zaposlovanja starejših brezposelnih oseb je bilo v letu 2009 na novo vključenih 51 oseb, v podaktivnost Spodbujanje zaposlovanja mladih brezposelnih oseb pa 38. V letu 2009 so bile v podaktivnost 3.2.1. Spodbujanje novega zaposlovanja dolgotrajno brezposelnih oseb – prejemnikov DSP na novo vključene 4 osebe, v podaktivnost 3.2.5. Spodbujanje zaposlovanja dolgotrajno brezposelnih oseb – prejemnikov DSP za leto 2008 pa je bilo na novo vključenih 29 oseb.

V podaktivnost 3.2.7. Zaposli me, je bilo v juniju na novo vključenih 315 oseb (796 v letu 2009). Namen podaktivnosti 3.4.1. Spodbujanje zaposlovanja za krajši delovni čas je spodbujanje fleksibilnih oblik zaposlovanja (169 novih vključitev v juniju, skupaj 313 v letu 2009).

4. ukrep – PROGRAMI ZA POVEČEVANJE SOCIALNE VKLJUČENOSTI

Namen ukrepa je spodbujanje socialne vključenosti ljudi, torej uveljavljanje aktivnosti in projektov, ki bodo ustvarili okolje, ki bo motiviralo ljudi k aktivnosti in v katerem bodo lažje in hitreje našli delo, hkrati pa uživali tudi potrebno raven socialne zaščite. Prednostno se bodo vključevale dolgotrajno brezposelne osebe; prejemniki denarne socialne pomoči; brezposelni, starejši do 50 let; mladi do dopolnjenega 25. leta starosti in iskalci prve zaposlitve, predvsem tisti brez ustrezne izobrazbe glede na potrebe trga dela; invalidi, Romi in druge brezposelne osebe z ugotovljenimi zaposlitvenimi ovirami.

Ta ukrep je namenjen dolgotrajno brezposelnim osebam, prejemnikom denarne socialne pomoči, brezposelnim starejšim od 50 let, mladim do dopolnjenega 25. leta starosti in iskalcem prve zaposlitve, predvsem tistim brez ustrezne izobrazbe glede na potrebe trga dela.

V okviru tega ukrepa so se v juniju izvajale naslednje podaktivnosti: Javna dela (108 novih vključitev v juniju, 3.339 v prvih šestih mesecih leta 2009), Spodbujanje zaposlovanja dolgotrajno brezposelnih oseb (37 novih vključitev v letu 2009) in Subvencioniranje zaposlitev pri izvajanju pomoči na domu ter osebne asistence (28 novih vključitev v letu 2009).

IZVAJANJE ZAKONA O DELNEM SUBVENCIONIRANJU POLNEGA DELOVNEGA ČASA

Zavod je do konca letošnjega junija prejel 574 vlog delodajalcev za 49.190 delavcev v vrednosti 25.179.150 evrov. Junija jih je na novo prispelo 62 za 433 delavcev.

Za mesec februar je Zavod izplačal subvencijo 100-im delodajalcem v vrednosti 1.654.380,00 evrov za 25.664 delavcev, medtem ko je za mesec marec Zavod izplačal subvencijo 291-im delodajalcem v vrednosti 2.708.220,00 evrov za 34.846 delavcev. Aprila je Zavod izplačal subvencijo 420-im delodajalcem v vrednosti 3.480.315,00 evrov za 39.871 delavcev, maja pa 457-im delodajalcem v vrednosti 3.610.680,00 evrov za 40.562 delavcev.

Do konca junija 2009 je Zavod prejel 5 anonimnih prijav kršitev iz treh podjetij in eno prijavo od sindikatov. Te so bile nemudoma posredovane v reševanje Službi za nadzor pri Zavodu. Sicer pa je Služba za nadzor do sedaj uvedla skupno 53 nadzorov, in sicer 5 na podlagi anonimnih prijav ter 48 na podlagi izvedenega slučajnega vzorčenja vseh podpisanih pogodb. 10 nadzorov je zaključenih, pri njih pa ni bilo ugotovljenih nobenih pomanjkljivosti, medtem ko je bila v enem primeru ugotovljeno odpuščanje iz poslovnih razlogov (Zavod je vzpostavil terjatev, da se vrne subvencija), 2 nadzora pa sta bila med samim postopkom ustavljena zaradi prekinitve pogodbe.

SEZNAM TABEL ZA JUNIJ 2009

1.	Aktivno prebivalstvo, maj 2008 in maj 2009	13
2.	Prijavljena prosta delovna mesta oz. vrste del, junij 2009	14
3.	Zaposlitve, junij 2009.....	15
4.	Registrirane brezposelne osebe, junij 2009	16
5.	Novoprijavljene in odjavljene brezposelne osebe, junij 2009	17
5a.	Novoprijavljene in odjavljene brezposelne osebe, januar-junij 2009	18
6.	Kategorije registriranih brezposelnih oseb, junij 2009	19
7.	Registrirane brezposelne osebe po starosti, junij 2009	20
8.	Registrirane brezposelne osebe po izobrazbi, junij 2009	21
9.	Prejemniki denarnega nadomestila in denarne pomoči, maj 2009	22
10.	Izvajanje zakona o zaposlitveni rehabilitaciji in zaposlovanju invalidov, junij 2009	23
10a.	Izvajanje zakona o zaposlitveni rehabilitaciji in zaposlovanju invalidov, januar-junij 2009.....	24
11.	Evidenca zaposlitev brezposelnih invalidov, junij 2009	25
12.	Število novosklenjenih pogodb z osebo za vključitev v ukrepe APZ, junij 2009	26
12a.	Število novosklenjenih pogodb z osebo za vključitev v ukrepe APZ, januar-junij 2009	27
13.	Število aktivnih pogodb z osebo za vključitev v ukrepe APZ, junij 2009	28
14.	Število aktivnih pogodb z osebo za vključitev v ukrepe APZ konec meseca, junij 2009	29
15.	Izdana delovna dovoljenja za zaposlitev, junij 2009	30
15a.	Izdana delovna dovoljenja za zaposlitev tujcev, januar-junij 2009.....	31
16.	Izdana delovna dovoljenja za zaposlitev tujcev po državljanstvu, junij 2009.....	32
17.	Izdana delovna dovoljenja za zaposlitev tujcev po dejavnostih, junij 2009	33
18.	Veljavna delovna dovoljenja, junij 2009	34
19.	Veljavna delovna dovoljenja po državljanstvu, junij 2009.....	35
20.	Veljavna delovna dovoljenja po dejavnostih, junij 2009	36
21.	Prejemniki republiških in Zoisovih štipendij, junij 2009	37
22.	Registrirane brezposelne osebe po izobrazbi in občinah, junij 2009	38

Tabela 1: Aktivno prebivalstvo, maj 2008 in maj 2009

	Skupaj	Zaposlene osebe		Samozaposlene osebe				Delovno aktivno prebivalstvo	Aktivno prebivalstvo	Stopnja registrirane brezposelnosti (%)	
		pri pravnih osebah	pri fizičnih osebah	Skupaj	Samostojni podjetnik posameznik	Osebe, ki opravljajo poklic dej.	Kmetije				
maj 2008	790.457	718.201	72.256	89.159	48.069	7.024	34.066	879.616	940.780	6,5	
maj 2009	770.535	701.732	68.803	90.254	50.876	7.093	32.285	860.789	945.308	8,9	
Razlika	absolutno	-19.922	-16.469	-3.453	1.095	2.807	69	-1.781	-18.827	4.528	2,4
	v %	-2,5	-2,3	-4,8	1,2	5,8	1,0	-5,2	-2,1	0,5	

Struktura aktivnega prebivalstva, maj 2009

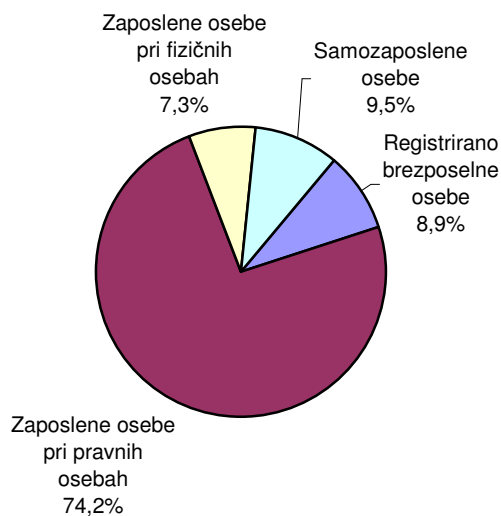


Tabela 2: Prijavljena prosta delovna mesta oz. vrste del, junij 2009

Območna služba	2008				2009				RAZLIKA 2009 - 2008			
	jun.		jan. - jun.		jun.		jan. - jun.		jun.		jan. - jun.	
	število	%	število	%	število	%	število	%	abs.	%	abs.	%
SLOVENIJA	20.186	100,0	128.272	100,0	14.473	100,0	80.421	100,0	-5.713	-28,3	-47.851	-37,3
OS Celje	1.898	9,4	11.830	9,2	1.322	9,1	6.759	8,4	-576	-30,3	-5.071	-42,9
OS Koper	1.620	8,0	10.369	8,1	1.301	9,0	6.678	8,3	-319	-19,7	-3.691	-35,6
OS Kranj	1.545	7,7	10.058	7,8	1.123	7,8	6.049	7,5	-422	-27,3	-4.009	-39,9
OS Ljubljana	7.014	34,7	43.485	33,9	5.166	35,7	28.141	35,0	-1.848	-26,3	-15.344	-35,3
OS Maribor	2.199	10,9	16.440	12,8	1.645	11,4	10.423	13,0	-554	-25,2	-6.017	-36,6
OS M. Sobota	904	4,5	5.776	4,5	612	4,2	3.846	4,8	-292	-32,3	-1.930	-33,4
OS Nova Gorica	943	4,7	5.074	4,0	517	3,6	2.997	3,7	-426	-45,2	-2.077	-40,9
OS Novo mesto	1.015	5,0	6.255	4,9	823	5,7	4.087	5,1	-192	-18,9	-2.168	-34,7
OS Ptuj	1.042	5,2	6.340	4,9	587	4,1	3.905	4,9	-455	-43,7	-2.435	-38,4
OS Sevnica	500	2,5	3.178	2,5	330	2,3	2.147	2,7	-170	-34,0	-1.031	-32,4
OS Trbovlje	393	1,9	2.314	1,8	284	2,0	1.491	1,9	-109	-27,7	-823	-35,6
OS Velenje	1.113	5,5	7.153	5,6	763	5,3	3.898	4,8	-350	-31,4	-3.255	-45,5

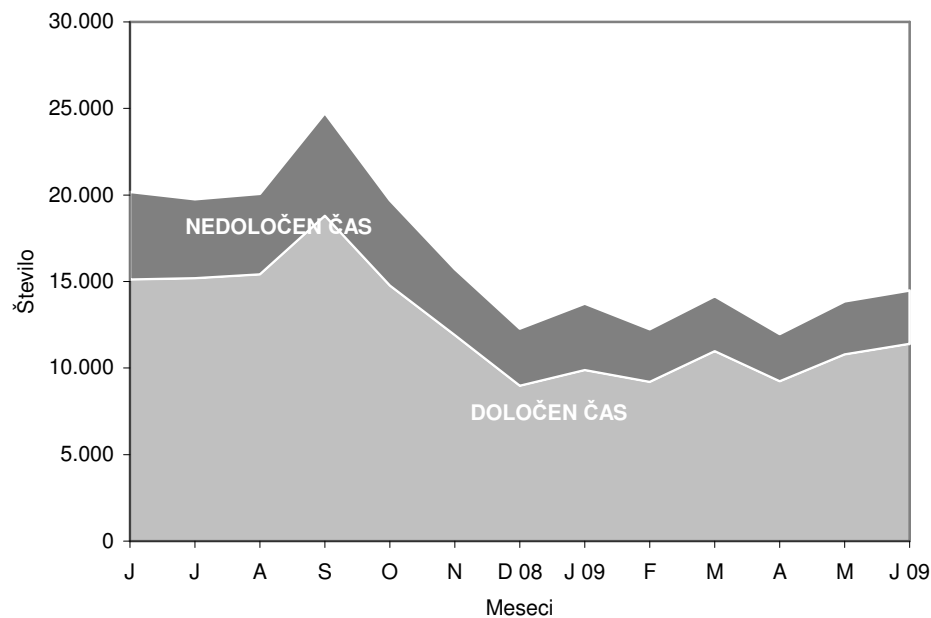


Tabela 3: Zaposlitve, junij 2009

Območna služba	2008				2009				RAZLIKA 2009 - 2008			
	jun.		jan. - jun.		jun.		jan. - jun.		jun.		jan. - jun.	
	število	%	število	%	število	%	število	%	absolutno	%	absolutno	%
SLOVENIJA	12.495	100,0	81.904	100,0	8.494	100,0	54.866	100,0	-4.001	-32,0	-27.038	-33,0
OS Celje	1.276	10,2	7.634	9,3	837	9,9	4.714	8,6	-439	-34,4	-2.920	-38,2
OS Koper	1.067	8,5	6.271	7,7	753	8,9	4.723	8,6	-314	-29,4	-1.548	-24,7
OS Kranj	995	8,0	6.838	8,3	757	8,9	4.443	8,1	-238	-23,9	-2.395	-35,0
OS Ljubljana	4.292	34,3	27.795	33,9	2.956	34,8	19.542	35,6	-1.336	-31,1	-8.253	-29,7
OS Maribor	1.480	11,8	10.567	12,9	988	11,6	6.713	12,2	-492	-33,2	-3.854	-36,5
OS M. Sobota	435	3,5	3.596	4,4	387	4,6	2.514	4,6	-48	-11,0	-1.082	-30,1
OS Nova Gorica	598	4,8	3.303	4,0	276	3,2	2.128	3,9	-322	-53,8	-1.175	-35,6
OS Novo mesto	529	4,2	3.904	4,8	440	5,2	2.690	4,9	-89	-16,8	-1.214	-31,1
OS Ptuj	549	4,4	3.627	4,4	341	4,0	2.344	4,3	-208	-37,9	-1.283	-35,4
OS Sevnica	362	2,9	2.262	2,8	225	2,6	1.516	2,8	-137	-37,8	-746	-33,0
OS Trbovlje	220	1,8	1.313	1,6	159	1,9	922	1,7	-61	-27,7	-391	-29,8
OS Velenje	692	5,5	4.794	5,9	375	4,4	2.617	4,8	-317	-45,8	-2.177	-45,4

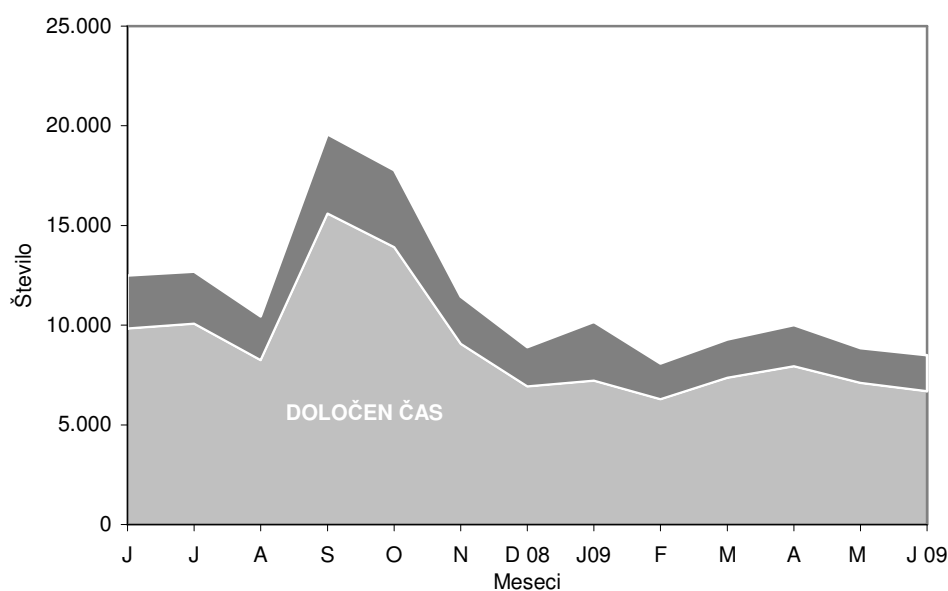


Tabela 4: Registrirane brezposelne osebe, junij 2009

Območna služba	Stanje konec meseca				Mesečno povprečje		Razlika 2009-2008			
	dec. 08		jun. 09		leta 2009		jun.		jan.-jun.	
	število	%	število	%	število	%	abs.	%	abs.	%
SLOVENIJA	66.239	100,0	86.481	100,0	80.768	100,0	20.242	30,6	25.771	42,4
OS Celje	7.678	11,6	9.826	11,4	9.075	11,2	2.148	28,0	2.426	32,8
OS Koper	3.603	5,4	4.688	5,4	4.526	5,6	1.085	30,1	1.406	42,8
OS Kranj	4.546	6,9	6.402	7,4	5.875	7,3	1.856	40,8	2.795	77,5
OS Ljubljana	13.770	20,8	18.914	21,9	17.240	21,3	5.144	37,4	5.914	45,5
OS Maribor	10.762	16,2	13.468	15,6	12.641	15,7	2.706	25,1	3.349	33,1
OS M. Sobota	7.202	10,9	8.097	9,4	8.011	9,9	895	12,4	1.678	26,1
OS Nova Gorica	2.370	3,6	3.505	4,1	3.126	3,9	1.135	47,9	1.463	71,6
OS Novo mesto	3.102	4,7	4.249	4,9	3.987	4,9	1.147	37,0	1.426	50,5
OS Ptuj	3.126	4,7	4.231	4,9	3.972	4,9	1.105	35,3	1.340	46,4
OS Sevnica	2.696	4,1	3.220	3,7	3.094	3,8	524	19,4	798	32,9
OS Trbovlje	2.295	3,5	3.117	3,6	2.906	3,6	822	35,8	879	39,3
OS Velenje	5.089	7,7	6.764	7,8	6.315	7,8	1.675	32,9	2.297	51,4

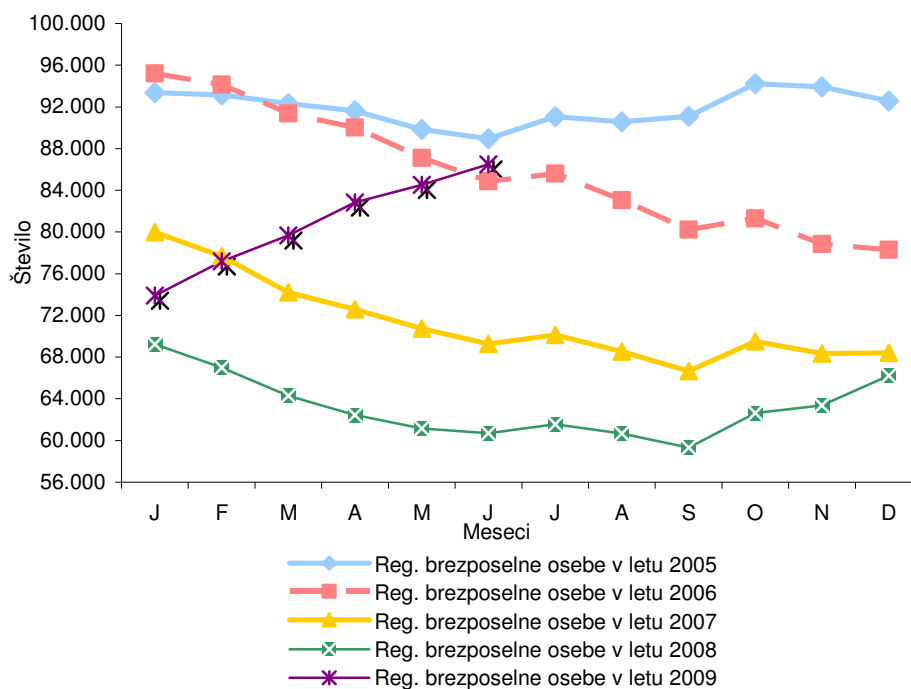


Tabela 5: Novoprijavljene in odjavljene brezposelne osebe, junij 2009

Območna služba	Novoprijavljeni			Skupaj odjavljeni			Vključeni v zaposlitve		Prehod v druge evidence		Odliv iz evidence iz razlogov, ki ne pomenijo zaposlitve	
	število	Razlika		število	Razlika		število	Razlika	število	Prehod v evidenco po drugih zakonih	število	Razlika
		jun. 09/ jun. 08	abs. %		jun. 09/ jun. 08	abs. %						
SLOVENIJA	8.274	3.405	69,9	6.312	989	18,6	3.887	984	415	109	2.010	41
OS Celje	1.185	531	81,2	719	22	3,2	442	82	29	2	248	-7
OS Koper	519	228	78,4	456	99	27,7	285	76	15	0	156	20
OS Kranj	955	629	192,9	675	250	58,8	432	209	28	7	215	32
OS Ljubljana	1.773	836	89,2	1.288	214	19,9	865	344	44	0	379	-119
OS Maribor	1.068	307	40,3	899	138	18,1	518	117	80	24	301	-16
OS M. Sobota	535	54	11,2	471	-26	-5,2	304	23	30	1	137	-19
OS Nova Gorica	301	161	115,0	222	34	18,1	150	32	13	0	59	-1
OS Novo mesto	358	152	73,8	275	33	13,6	142	17	41	14	92	10
OS Ptuj	411	143	53,4	394	103	35,4	225	47	15	0	154	68
OS Sevnica	279	94	50,8	194	-25	-11,4	110	-12	10	0	74	10
OS Trbovlje	318	107	50,7	220	33	17,6	143	41	7	0	70	18
OS Velenje	572	163	39,9	499	114	29,6	271	8	103	61	125	45

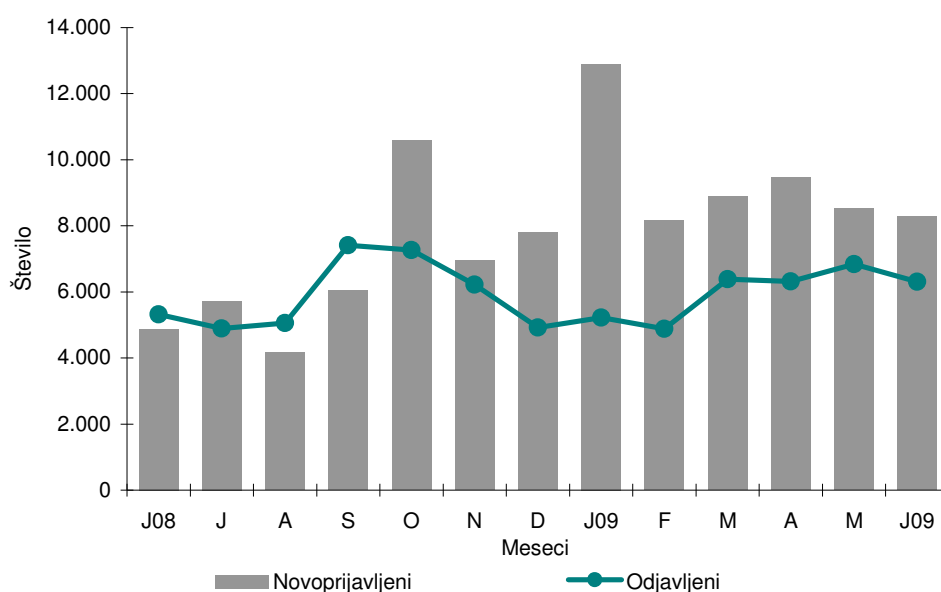


Tabela 5a: Novoprijavljene in odjavljene brezposelne osebe, januar-junij 2009

Območna služba	Novoprijavljeni			Skupaj odjavljeni			Vključeni v zaposlitev		Prehod v druge evidence		Odliv iz evidence iz razlogov, ki ne pomenijo zaposlitve	
	število	Razlika jan.-jun. 09/ jan.- jun. 08 abs. %		število	Razlika jan.-jun. 09/ jan.- jun. 08 abs. %		število	Razlika jan.-jun. 09/ jan.- jun. 08 abs.	število	Prehod v evidenco po drugih zakonih	število	Razlika jan.-jun. 09/ jan.- jun. 08 abs.
SLOVENIJA	56.209	26.715	90,6	35.967	-1.228	-3,3	21.312	-804	3.086	609	11.569	-1.590
OS Celje	6.102	2.606	74,5	3.961	-471	-10,6	2.139	-315	532	167	1.290	-356
OS Koper	3.576	1.680	88,6	2.493	22	0,9	1.563	129	105	18	825	-175
OS Kranj	5.582	3.054	120,8	3.720	755	25,5	2.118	468	146	32	1.456	246
OS Ljubljana	12.265	6.069	98,0	7.148	-628	-8,1	4.261	65	495	148	2.392	-869
OS Maribor	7.889	3.388	75,3	5.192	-92	-1,7	3.045	-249	502	94	1.645	-166
OS M. Sobota	4.392	1.821	70,8	3.488	-265	-7,1	2.255	-275	348	3	885	-127
OS Nova Gorica	2.476	1.524	160,1	1.343	97	7,8	919	102	63	0	361	-1
OS Novo mesto	2.563	1.300	102,9	1.412	-109	-7,2	853	5	115	27	444	-110
OS Ptuj	3.221	1.572	95,3	2.118	-139	-6,2	1.178	-126	183	33	757	-66
OS Sevnica	1.888	801	73,7	1.363	-75	-5,2	798	-91	154	23	411	-18
OS Trbovlje	2.077	1.026	97,6	1.248	-70	-5,3	673	-186	162	0	413	55
OS Velenje	4.178	1.874	81,3	2.481	-253	-9,3	1.510	-331	281	64	690	-3

Tabela 6: Kategorije registriranih brezposelnih oseb, junij 2009

Območna služba	Vsi		Ženske		Iščejo prvo zaposlitev		Stari do 26 let		Stari 50 let in več		Dolgotrajno brezposelni		Trajno presežni delavci in stečaj.		Invalidi	
	število	%	število	%	število	%	število	%	število	%	število	%	število	%	število	%
SLOVENIJA	86.481		42.485	49,1	11.432	13,2	13.028	15,1	26.087	30,2	30.503	35,3	24.528	28,4	12.153	14,1
OS Celje	9.826		5.082	51,7	1.234	12,6	1.625	16,5	2.641	26,9	3.532	35,9	2.836	28,9	1.119	11,4
OS Koper	4.688		2.172	46,3	463	9,9	577	12,3	1.599	34,1	1.429	30,5	1.486	31,7	685	14,6
OS Kranj	6.402		3.081	48,1	491	7,7	792	12,4	2.245	35,1	1.410	22,0	2.160	33,7	779	12,2
OS Ljubljana	18.914		8.702	46,0	2.555	13,5	2.270	12,0	6.144	32,5	6.651	35,2	6.026	31,9	2.593	13,7
OS Maribor	13.468		6.758	50,2	2.022	15,0	2.128	15,8	3.812	28,3	5.144	38,2	3.209	23,8	1.607	11,9
OS M. Sobota	8.097		4.060	50,1	1.325	16,4	1.344	16,6	2.671	33,0	3.625	44,8	1.803	22,3	1.564	19,3
OS Nova Gorica	3.505		1.605	45,8	345	9,8	428	12,2	1.133	32,3	1.035	29,5	1.240	35,4	502	14,3
OS Novo mesto	4.249		2.181	51,3	769	18,1	689	16,2	1.234	29,0	1.682	39,6	1.120	26,4	675	15,9
OS Ptuj	4.231		2.173	51,4	567	13,4	767	18,1	1.070	25,3	1.218	28,8	1.038	24,5	664	15,7
OS Sevnica	3.220		1.634	50,7	381	11,8	408	12,7	1.080	33,5	1.425	44,3	811	25,2	633	19,7
OS Trbovlje	3.117		1.598	51,3	368	11,8	552	17,7	839	26,9	1.119	35,9	964	30,9	309	9,9
OS Velenje	6.764		3.439	50,8	912	13,5	1.448	21,4	1.619	23,9	2.233	33,0	1.835	27,1	1.023	15,1

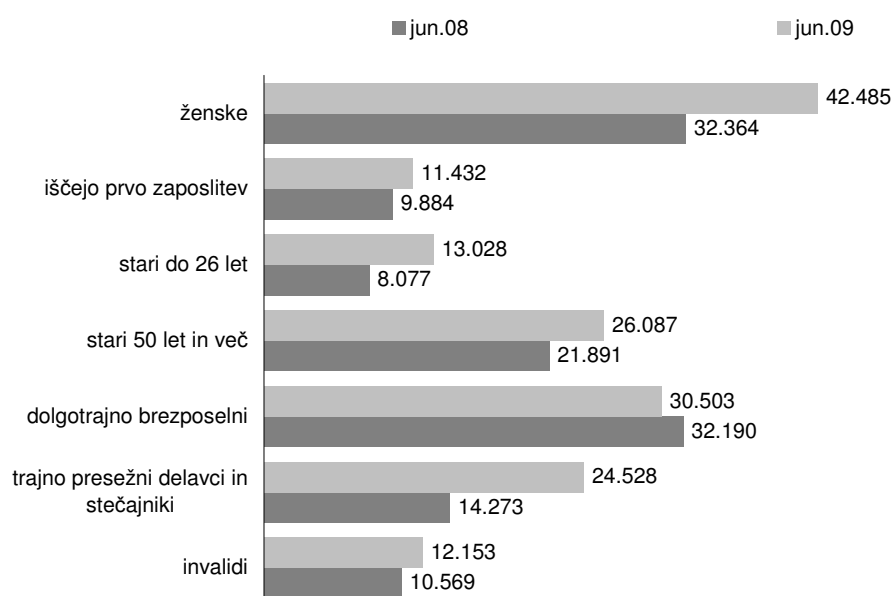


Tabela 7: Registrirane brezposelne osebe po starosti, junij 2009

Območna služba	Skupaj		Leta starosti													
			do 18		18 do 25		25 do 30		30 do 40		40 do 50		50 do 60		60 in več	
	vsi	žen	vsi	žen	vsi	žen	vsi	žen	vsi	žen	vsi	žen	vsi	žen	vsi	žen
Slovenija	86.481	42.485	111	44	10.423	4.576	13.561	7.508	18.078	9.718	18.221	9.619	24.264	10.857	1.823	163
%	100,0	100,0	0,1	0,1	12,1	10,8	15,7	17,7	20,9	22,9	21,1	22,6	28,1	25,6	2,1	0,4
OS Celje	9.826	5.082	11	4	1.294	590	1.684	991	2.161	1.215	2.035	1.120	2.436	1.138	205	24
%	100,0	100,0	0,1	0,1	13,2	11,6	17,1	19,5	22,0	23,9	20,7	22,0	24,8	22,4	2,1	0,5
OS Koper	4.688	2.172	5	1	445	154	740	360	977	496	922	485	1.469	671	130	5
%	100,0	100,0	0,1	0,0	9,5	7,1	15,8	16,6	20,8	22,8	19,7	22,3	31,3	30,9	2,8	0,2
OS Kranj	6.402	3.081	2	0	610	244	939	500	1.278	675	1.328	725	2.116	927	129	10
%	100,0	100,0	0,0	0,0	9,5	7,9	14,7	16,2	20,0	21,9	20,7	23,5	33,1	30,1	2,0	0,3
OS Ljubljana	18.914	8.702	24	9	1.790	718	2.857	1.459	4.211	2.097	3.888	1.944	5.565	2.416	579	59
%	100,0	100,0	0,1	0,1	9,5	8,3	15,1	16,8	22,3	24,1	20,6	22,3	29,4	27,8	3,1	0,7
OS Maribor	13.468	6.758	7	1	1.719	801	2.129	1.196	2.882	1.605	2.919	1.520	3.523	1.607	289	28
%	100,0	100,0	0,1	0,0	12,8	11,9	15,8	17,7	21,4	23,7	21,7	22,5	26,2	23,8	2,1	0,4
OS M. Sobota	8.097	4.060	16	8	1.128	559	1.053	660	1.490	832	1.739	887	2.534	1.097	137	17
%	100,0	100,0	0,2	0,2	13,9	13,8	13,0	16,3	18,4	20,5	21,5	21,8	31,3	27,0	1,7	0,4
OS N.Gorica	3.505	1.605	1	0	344	114	555	290	761	386	711	361	1.081	452	52	2
%	100,0	100,0	0,0	0,0	9,8	7,1	15,8	18,1	21,7	24,0	20,3	22,5	30,8	28,2	1,5	0,1
OS N. mesto	4.249	2.181	25	12	557	284	627	376	856	461	950	510	1.159	533	75	5
%	100,0	100,0	0,6	0,6	13,1	13,0	14,8	17,2	20,1	21,1	22,4	23,4	27,3	24,4	1,8	0,2
OS Ptuj	4.231	2.173	4	2	618	301	732	459	820	477	987	514	1.017	417	53	3
%	100,0	100,0	0,1	0,1	14,6	13,9	17,3	21,1	19,4	22,0	23,3	23,7	24,0	19,2	1,3	0,1
OS Sevnica	3.220	1.634	9	4	312	136	458	254	658	374	703	383	1.022	479	58	4
%	100,0	100,0	0,3	0,2	9,7	8,3	14,2	15,5	20,4	22,9	21,8	23,4	31,7	29,3	1,8	0,2
OS Trbovlje	3.117	1.598	0	0	435	197	551	301	616	348	676	378	810	372	29	2
%	100,0	100,0	0,0	0,0	14,0	12,3	17,7	18,8	19,8	21,8	21,7	23,7	26,0	23,3	0,9	0,1
OS Velenje	6.764	3.439	7	3	1.171	478	1.236	662	1.368	752	1.363	792	1.532	748	87	4
%	100,0	100,0	0,1	0,1	17,3	13,9	18,3	19,2	20,2	21,9	20,2	23,0	22,6	21,8	1,3	0,1

Tabela 8: Registrirane brezposelne osebe po izobrazbi, junij 2009

Območna služba	SKUPAJ	Stopnja izobrazbe											
		I.-II.		III.-IV.		V.		VI.		VII.-VIII.		B. Š.	
		število	%	število	%	število	število	%	%	število	%	število	%
SLOVENIJA	86.481	34.167	39,5	22.057	25,5	21.528	24,9	2.579	3,0	6.076	7,0	74	0,1
OS Celje	9.826	3.677	37,4	2.646	26,9	2.612	26,6	305	3,1	578	5,9	8	0,1
OS Koper	4.688	1.803	38,5	1.165	24,9	1.158	24,7	170	3,6	388	8,3	4	0,1
OS Kranj	6.402	2.671	41,7	1.590	24,8	1.538	24,0	181	2,8	417	6,5	5	0,1
OS Ljubljana	18.914	6.963	36,8	4.358	23,0	4.891	25,9	645	3,4	2.039	10,8	18	0,1
OS Maribor	13.468	4.585	34,0	3.818	28,3	3.771	28,0	439	3,3	841	6,2	14	0,1
OS M. Sobota	8.097	4.052	50,0	1.947	24,0	1.588	19,6	167	2,1	337	4,2	6	0,1
OS Nova Gorica	3.505	1.360	38,8	912	26,0	812	23,2	125	3,6	294	8,4	2	0,1
OS Novo mesto	4.249	2.268	53,4	857	20,2	782	18,4	98	2,3	240	5,6	4	0,1
OS Ptuj	4.231	1.612	38,1	1.167	27,6	1.144	27,0	86	2,0	221	5,2	1	0,0
OS Sevnica	3.220	1.400	43,5	865	26,9	686	21,3	86	2,7	182	5,7	1	0,0
OS Trbovlje	3.117	1.281	41,1	856	27,5	777	24,9	69	2,2	131	4,2	3	0,1
OS Velenje	6.764	2.495	36,9	1.876	27,7	1.769	26,2	208	3,1	408	6,0	8	0,1

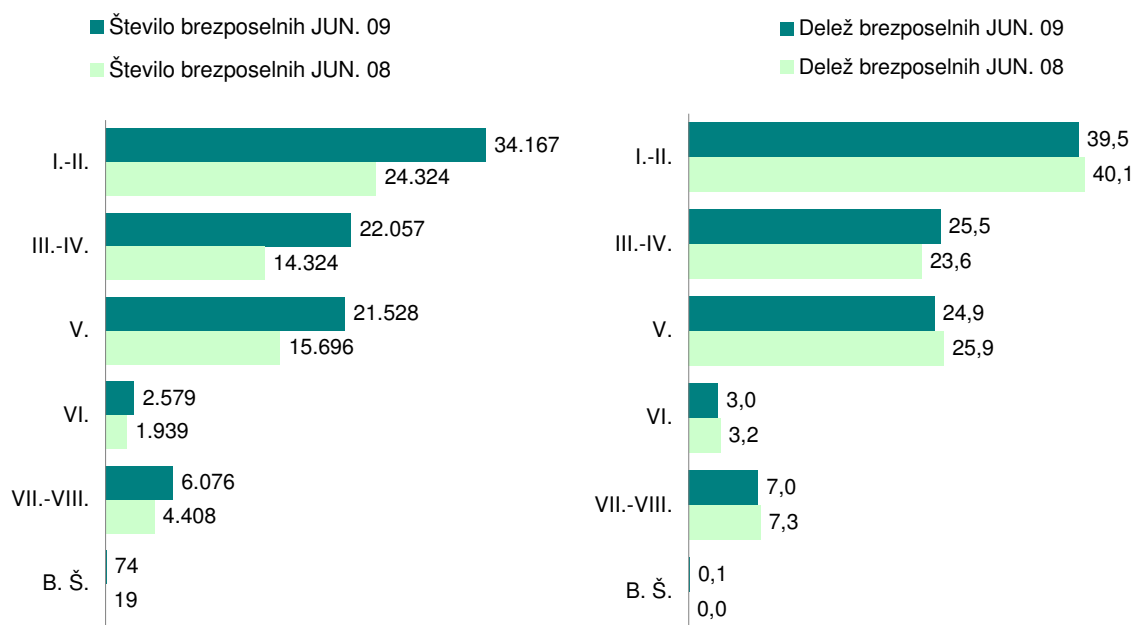


Tabela 9: Prejemniki denarnega nadomestila in denarne pomoči, maj 2009

Območna služba	Število prejemnikov				Skupaj	Delež prejemnikov DN in DP od brezposelnih	Povprečno mesečno št. prejemnikov		Razlika Maj 09/Dec. 08			
	Denarno nadomestilo	od tega bolniška	Denarna pomoč	od tega bolniška			Denarno nadomestilo	Denarna pomoč	Denarno nadomestilo	Denarna pomoč	Denarno nadomestilo	Denarna pomoč
SLOVENIJA	27.606	608	35	5	27.641	32,7	24.308	56	10.940	65,6	-54	-60,7
OS Celje	2.665	38			2.665	28,5	2.340	0	1.033	63,3	-4	-100,0
OS Koper	1.716	55			1.716	37,1	1.557	1	632	58,3	-2	-100,0
OS Kranj	3.129	47	3	1	3.132	51,2	2.851	5	1.057	51,0	-7	-70,0
OS Ljubljana	6.518	122	7	2	6.525	35,4	5.520	8	2.816	76,1	-4	-36,4
OS Maribor	3.847	123	11	1	3.858	29,0	3.362	11	1.511	64,7	-3	-21,4
OS Murska Sobota	1.885	76	5		1.890	23,5	1.737	17	536	39,7	-21	-80,8
OS Nova Gorica	1.456	23			1.456	42,5	1.185	1	712	95,7	-4	-100,0
OS Novo mesto	1.250	29	2		1.252	30,1	1.116	2	538	75,6	-1	-33,3
OS Ptuj	1.227	37	1		1.228	29,2	1.141	3	516	72,6	-2	-66,7
OS Sevnica	765	8			765	24,4	740	1	247	47,7	-5	-100,0
OS Trbovlje	1068	18	1	1	1.069	35,4	903	2	536	100,8	-1	-50,0
OS Velenje	2.080	32	5		2.085	31,1	1.854	6	806	63,3	0	0,0

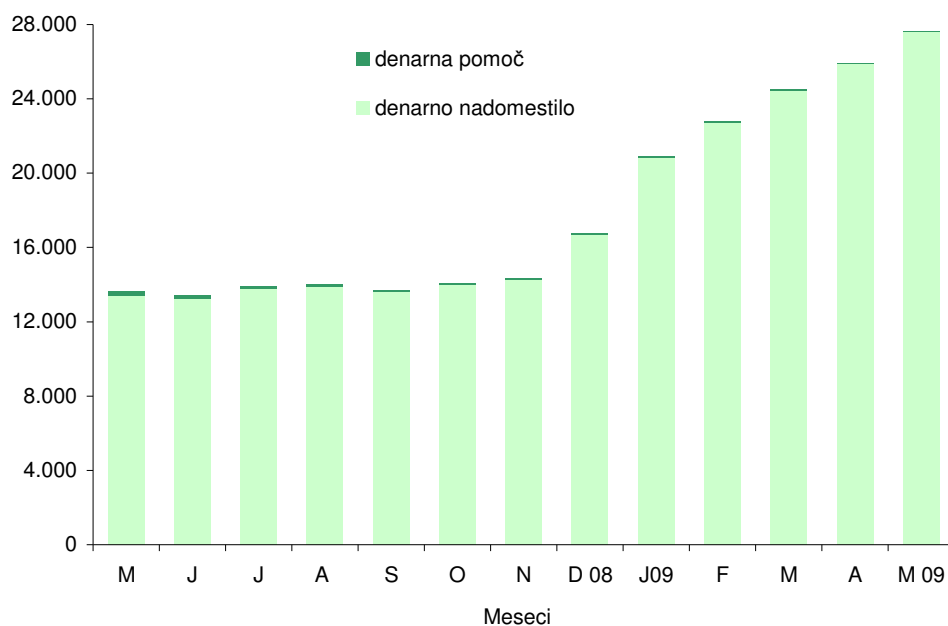


Tabela 10: Izvajanje Zakona o zaposlitveni rehabilitaciji in zaposlovanju invalidov, junij 2009

Območna služba	Število brezposelnih invalidov ob koncu obdobja	Obravnavani na rehabilitacijski komisiji			Na novo vključeni v zaposlitve- no rehabilita- cijo v mesecu	Vsi vključeni v zaposlitve- no rehabilita- cijo ob koncu meseca	Ocena zaposljivosti (izdane odločbe)		
		Pridobili status invalida	Pridobili status invalida s pravico do zaposlitvene rehabilitacije	Pridobili pravico do zaposlitvene rehabilitacije			Invalidi zaposljivi v podporni zaposlitvi	Invalidi zaposljivi v zaščitni zaposlitvi	Invalidi - nezaposljivi
SLOVENIJA	12.153	18	47	24	82	418	3	7	6
OS Celje	1.119	0	0	0	5	25	0	0	0
OS Koper	685	0	0	0	2	23	0	0	1
OS Kranj	779	0	0	0	11	61	1	1	0
OS Ljubljana	2.593	8	21	6	16	80	0	3	0
OS Maribor	1.607	0	8	4	11	53	1	0	1
OS M. Sobota	1.564	5	6	7	5	43	0	3	2
OS Nova Gorica	502	1	3	0	0	7	0	0	0
OS Novo mesto	675	0	0	0	8	18	0	0	0
OS Ptuj	664	0	4	2	9	24	0	0	0
OS Sevnica	633	0	0	0	1	16	0	0	0
OS Trbovlje	309	0	0	0	1	3	1	0	1
OS Velenje	1.023	4	5	5	13	65	0	0	1

Tabela 10a: Izvajanje Zakona o zaposlitveni rehabilitaciji in zaposlovanju invalidov, januar-junij 2009

Območna služba	Obravnavani na rehabilitacijski komisiji			Vsi vključeni v zaposlitveno rehabilitacijo ob koncu meseca	Ocena zaposljivosti (izdane odločbe)		
	Pridobili status invalida	Pridobili status invalida s pravico do rehabilitacije	Pridobili pravico do zaposlitvene rehabilitacije		Invalidi zaposljivi v podporni zaposlitvi	Invalidi zaposljivi v zaščitni zaposlitvi	Invalidi - nezaposljivi
SLOVENIJA	94	183	109	514	15	41	73
OS Celje	5	8	2	44	1	3	6
OS Koper	2	6	8	30	0	5	5
OS Kranj	6	21	8	70	2	4	7
OS Ljubljana	20	51	20	105	4	5	1
OS Maribor	4	27	23	91	1	5	20
OS M. Sobota	19	19	23	46	3	11	12
OS Nova Gorica	1	3	0	12	0	1	0
OS Novo mesto	2	9	9	22	2	1	1
OS Ptuj	2	16	7	33	0	3	3
OS Sevnica	2	2	2	15	0	2	5
OS Trbovlje	4	2	0	10	1	0	1
OS Velenje	27	19	7	36	1	1	12

Tabela 11: Evidence zaposlitev brezposelnih invalidov, junij 2009

Območna služba	Na novo zaposleni v juniju 2009			Na novo zaposleni v obdobju od 1.1. 2009 do konca junija 2009		
	Vsi zaposleni invalidi	Vsi zaposleni v zaščitni zaposlitvi	Vsi zaposleni v podporni zaposlitvi	Vsi zaposleni invalidi	Vsi zaposleni v zaščitni zaposlitvi	Vsi zaposleni v podporni zaposlitvi
SLOVENIJA	122	7	2	845	17	8
OS Celje	12	0	0	68	3	0
OS Koper	17	5	0	120	5	0
OS Kranj	13	1	2	72	2	3
OS Ljubljana	29	1	0	148	2	3
OS Maribor	12	0	0	107	1	0
OS M. Sobota	15	0	0	109	1	2
OS Nova Gorica	2	0	0	12	0	0
OS Novo mesto	1	0	0	29	0	0
OS Ptuj	10	0	0	63	1	0
OS Sevnica	1	0	0	23	0	0
OS Trbovlje	3	0	0	19	0	0
OS Velenje	7	0	0	75	2	0

Tabela 12: Število novosklenjenih pogodb z osebo za vključitev v ukrepe APZ, junij 2009

UKREP/AKTIVNOST/ PODAKTIVNOST	SKUPAJ	Območne službe											
		CE	KP	KR	LJ	MB	MS	NG	NM	PT	SE	TR	VE
SKUPAJ UKREP 1 - 4	92.984	11.867	4.740	6.239	18.783	17.605	8.795	3.383	4.990	5.247	2.546	3.261	5.528
UKREP 1: SVETOVANJE IN POMOČ PRI ISKANJU ZAPOSLOTITVE													
1.1.1. Splošno svetovanje in informiranje brezposelnih oseb	80.561	10.915	3.625	5.306	15.782	15.345	7.502	3.034	4.698	4.179	2.378	2.917	4.880
1.1.2. CIPS	7.552	110	878	552	1.906	1.646	858	157	108	821	22	133	361
1.1.4. Drugače o poklicih	11	-	-	-	-	8	-	-	-	-	-	3	-
1.1.5. Zdravstveno-zaposlitveno svetovanje	142	25	16	17	-	5	1	-	19	12	16	18	13
1.2.1. Pomoč pri načrtovanju poklicne poti in iskanju zaposlitve – delavnice	735	134	34	54	147	141	48	59	24	33		47	14
1.2.2. UŽU	35	19	-	-	-	-	15	1	-	-	-	-	-
1.2.3. Klubi za iskanje zaposlitve	318	183	-	11	16	46	15	-	11	13	-	23	-
1.3.4. Vključitev brezposelnih oseb v nove in razvojne projekte	28	-	2	-	10	-	13	-	-	3	-	-	-
UKREP 2: USPOSABLJANJE IN IZOBRAŽEVANJE													
2.1.1. Programi institucionalnega usposabljanja	922	101	35	88	325	74	112	53	27	20	34	34	19
2.1.2.2. Potrjevanje NPK	73	16	5	3	16	12	5	3	7	5	-	-	1
2.2.1. Delovni preizkus	233	44	14	11	30	32	46	4	2	29	1	1	19
2.2.4. Usposabljanje na delovnem mestu za leto 2008	176	16	5	8	23	27	24	3	9	7	6	8	40
2.2.4.1. Usposabljanje na delovnem mestu za leto 2009/2010	256	32	3	7	20	27	51	12	21	13	19	20	31
2.3.1. Formalno izobraževanje	33	-	1	6	6	5	2	3	2	-	1	-	7
2.3.2. PUM	2	2	-	-	-	-	-	-	-	-	-	-	-
UKREP 3: SPODBUJANJE ZAPOSLOVANJA IN SAMOZAPOSLOVANJA													
3.1.1. Pomoč pri samozaposlitvi	791	87	50	40	298	120	26	20	21	19	33	20	57
3.1.2. Subvencije za samozaposlitev	522	83	40	67	123	43	21	19	24	30	14	16	42
3.2.1. Spodbujanje novega zaposlovanja dolgotrajno brezposelnih oseb – prejemnikov DSP	1	-	-	-	-	-	1	-	-	-	-	-	-
3.2.3. Spodbujanje zaposlovanja starejših brezposelnih oseb	1	-	-	-	1	-	-	-	-	-	-	-	-
3.2.7. Zaposli.me	315	53	20	45	48	28	26	5	9	39	9	10	23
3.4.1. Spodbujanje zaposlovanja za krajši delovni čas	169	32	6	18	23	24	10	3	5	17	9	7	15
UKREP 4: PROGRAMI ZA POVEČANJE SOCIALNE VKLJUČENOSTI													
4.1.1. Javna dela	108	15	6	6	9	22	19	7	3	7	4	4	6

Opomba: Podatki za aktivnosti 1.1. ne prikazujejo število novosklenjenih pogodb, ampak število storitev oz. vključitev.

Tabela 12a: Število novosklenjenih pogodb z osebo za vključitev v ukrepe APZ, januar-junij 2009

UKREP/AKTIVNOST/ PODAKTIVNOST	Območne službe												
	SKUPAJ	CE	KP	KR	LJ	MB	MS	NG	NM	PT	SE	TR	VE
SKUPAJ UKREP 1 - 4	604.144	66.207	32.451	46.526	115.647	115.684	59.971	21.628	32.672	35.107	18.664	21.048	38.539
UKREP 1: SVETOVANJE IN POMOČ PRI ISKANJU ZAPOSLOTITVE													
1.1.1. Splošno svetovanje in informiranje brezp. oseb	532.257	61.266	26.062	40.727	101.091	101.424	51.222	20.061	30.909	28.094	17.498	19.499	34.404
1.1.2. CIPS	45.930	1.385	5.131	3.883	9.405	10.542	5.771	652	552	5.517	278	526	2.288
1.1.4. Drugače o poklicih	32	-	-	-	-	8	-	-	-	-	-	24	-
1.1.5. Zdravstveno-zaposlitveno svetovanje	712	142	56	99	4	43	13	-	105	98	25	59	68
1.2.1. Pomoč pri načrtovanju poklicne poti in iskanju zaposlitve – delavnice	3.798	513	118	303	729	443	481	128	133	368	79	178	325
1.2.2. UŽU	329	108	-	-	12	-	127	42	-	33	-	-	7
1.2.3. Klubi za iskanje zap.	1.171	277	77	37	204	203	77	14	33	75	27	64	83
1.3.4. Vključitev brezp. oseb v nove in razvojne projekte	249	1	51	12	45	18	32	-	-	82	-	-	8
UKREP 2: USPOSABLJANJE IN IZOBRAŽEVANJE													
2.1.1. Programi institucionalnega usposabljanja	5.574	825	228	401	1.342	768	600	250	373	182	217	178	210
2.1.2.2. Potrjevanje NPK	219	28	11	23	50	46	17	4	9	18	2	-	11
2.2.1. Delovni preizkus	1.018	191	45	37	127	115	200	29	12	109	32	12	109
2.2.4. Usposabljanje na delov. mestu za leto 2008	1.582	213	33	51	232	177	268	45	53	92	112	109	197
2.2.4.1. Usposab.na del. mestu za leto 2009/2010	270	32	3	9	20	27	52	15	22	13	24	21	32
2.3.1. Formalno izobražev.	588	30	22	28	134	100	81	28	37	13	12	17	86
2.3.2. PUM	115	28	1	20	7	6	3	6	12	-	3	12	17
UKREP 3: SPODBUJANJE ZAPOSLOVANJA IN SAMOZAPOŠLOVANJA													
3.1.1. Pomoč pri samozaposlitvi	3.407	318	248	357	1.003	457	153	141	158	120	128	113	211
3.1.2. Subvencije za samozaposlitev	2.258	242	148	205	713	321	91	101	97	76	65	61	138
3.2.1. Spodbujanje novega zaposlovanja dolg. brezp. oseb – prejemnikov DSP	4	-	-	-	-	2	1	-	-	-	1	-	-
3.2.3. Spodbujanje zaposl. starejših brezposelnih oseb	51	-	-	5	36	5	2	-	-	1	-	2	-
3.2.4. Spodbujanje zaposlovanja mladih brezp. oseb	38	1	-	2	9	9	8	-	1	2	1	1	4
3.2.5. Spodb. zaposlovanja dolg. brezp. oseb - prejemnikov DSP za leto 2008	29	1	2	3	9	2	6	-	1	-	1	2	2
3.2.7. Zaposli.me	796	126	55	90	95	128	69	22	29	41	32	38	71
3.4.1. Spodbujanje zaposlovanja za krajši delovni čas	313	55	14	38	36	52	22	12	11	18	19	7	29
UKREP 4: PROGRAMI ZA POVEČANJE SOCIALNE VKLJUČENOSTI													
4.1.1. Javna dela	3.339	421	143	190	308	785	673	77	124	153	108	124	233
4.1.3. Spodbujanje zaposlovanja dolg. brezp. oseb	37	-	-	3	28	-	1	-	1	-	-	1	3
4.1.4. Subvenc. zapos. pri izvajanju pomoči na domu ter osebne asistencije	28	4	3	3	8	3	1	1	-	2	-	-	3

Opomba: Podatki za aktivnosti 1.1. ne prikazujejo število novosklenjenih pogodb, ampak število storitev oz. vključitev.

Tabela 13: Število aktivnih pogodb z osebo za vključitev v ukrepe APZ, junij 2009

UKREP/AKTIVNOST/ PODAKTIVNOST	SKUPAJ	Območne službe											
		CE	KP	KR	LJ	MB	MS	NG	NM	PT	SE	TR	VE
SKUPAJ UKREP 1 - 4	19.379	2.654	959	1.361	3.802	3.183	2.054	743	827	1.006	673	724	1.393
UKREP 1: SVETOVANJE IN POMOČ PRI ISKANJU ZAPOSLOTITVE													
1.1.4. Drugače o poklicih	11	-	-	-	-	8	-	-	-	-	-	3	-
1.2.1. Pomoč pri načrtovanju poklicne poti in iskanju zaposlitve – delavnice	1.170	185	38	66	218	162	121	82	24	155		47	72
1.2.2. UŽU	170	62	-	-	-	-	53	26	-	29	-	-	-
1.2.3. Klubi za iskanje zaposlitve	911	248	49	36	125	165	51	14	33	46	28	64	52
1.3.4. Vključitev brezposelnih oseb v nove in razvojne projekte	83	-	16	-	21	9	27	-	-	3	-	-	7
UKREP 2: USPOSABLJANJE IN IZOBRAŽEVANJE													
2.1.1. Programi institucionalnega usposabljanja	2.767	498	141	187	708	349	295	107	87	106	105	47	137
2.1.2.2. Potrjevanje NPK	77	17	5	3	19	12	5	3	7	5	-	-	1
2.2.1. Delovni preizkus	413	84	21	16	57	56	77	7	4	48	8	1	34
2.2.4. Usposabljanje na delovnem mestu za leto 2008	1.084	123	24	34	161	137	179	34	34	69	75	73	141
2.2.4.1. Usposabljanje na delovnem mestu za leto 2009/2010	269	32	3	9	20	27	52	15	22	13	23	21	32
2.3.1. Formalno izobraževanje	1.822	115	74	78	372	381	170	71	181	76	70	68	166
2.3.2. PUM	148	22	3	17	7	17	18	11	14	-	3	19	17
UKREP 3: SPODBUJANJE ZAPOSLOVANJA IN SAMOZAPOSLOVANJA													
3.1.1. Pomoč pri samozaposlitvi	791	87	50	40	298	120	26	20	21	19	33	20	57
3.1.2. Subvencije za samozaposlitev	3.937	381	282	427	1.051	538	173	204	200	145	134	138	264
3.2.1. Spodbujanje novega zaposlovanja dolgotrajno brezposelnih oseb – prejemnikov DSP	160	20	6	11	31	42	21	3	2	1	4	12	7
3.2.3. Spodbujanje zaposlovanja starejših brezposelnih oseb	520	67	14	77	139	102	27	10	10	10	14	24	26
3.2.4. Spodbujanje zaposlovanja mladih brezposelnih oseb	226	31	7	20	25	46	28	5	11	13	9	9	22
3.2.5. Spodbujanje zaposlovanja dolgotrajno brezposelnih oseb - prejemnikov DSP za leto 2008	140	40	2	7	11	24	19	1	5	4	4	3	20
3.2.6. Pomoč pri zaposlovanju dolgotrajno brezposelnih žensk 2	160	28	4	3	20	41	16	1	4	15	6	8	14
3.2.7. Zaposli.me	792	125	55	88	95	128	69	22	29	41	32	38	70
3.4.1. Spodbujanje zaposlovanja za krajši delovni čas	312	54	14	38	36	52	22	12	11	18	19	7	29
UKREP 4: PROGRAMI ZA POVEČANJE SOCIALNE VKLJUČENOSTI													
4.1.1. Javna dela	2.731	328	125	163	259	646	531	58	110	137	85	97	192
4.1.3. Spodbujanje zaposlovanja dolgotrajno brezposelnih oseb	310	52	11	18	47	56	60	11	7	16	6	16	10
4.1.4. Subvencioniranje zaposlitev pri izvajanju pomoči na domu ter osebne asistencije	375	55	15	23	82	65	14	26	11	37	15	9	23

Tabela 14: Število aktivnih pogodb z osebo za vključitev v ukrepe APZ konec meseca, junij 2009

UKREP/AKTIVNOST/ PODAKTIVNOST	SKUPAJ	Območne službe											
		CE	KP	KR	LJ	MB	MS	NG	NM	PT	SE	TR	VE
SKUPAJ UKREP 1 - 4	15.883	2.085	775	1.185	3.226	2.609	1.583	548	649	863	569	559	1.232
UKREP 1: SVETOVANJE IN POMOČ PRI ISKANJU ZAPOSLOTITVE													
1.2.1. Pomoč pri načrtovanju poklicne poti in iskanju zaposlitve – delavci	487	55	14	29	123	9	75	12	-	111	-	-	59
1.2.2. UŽU	118	36	-	-	-	-	42	26	-	14	-	-	-
1.2.3. Klubi za iskanje zaposlitve	685	235	34	25	68	115	37	-	23	36	28	55	29
1.3.4. Vključitev brezposelnih oseb v nove in razvojne projekte	46	-	5	-	21	-	13	-	-	-	-	-	7
UKREP 2: USPOSABLJANJE IN IZOBRAŽEVANJE													
2.1.1. Programi institucionalnega usposabljanja	1.809	301	81	123	675	204	71	35	12	99	74	19	115
2.1.2.2. Potrjevanje NPK	25	3	-	-	14	1	-	1	6	-	-	-	-
2.2.1. Delovni preizkus	198	38	13	7	25	28	40	4	2	25	-	-	16
2.2.4. Usposabljanje na delovnem mestu za leto 2008	782	83	19	31	123	104	127	24	23	55	46	39	108
2.2.4.1. Usposabljanje na delovnem mestu za leto 2009/2010	268	32	3	9	20	27	52	14	22	13	23	21	32
2.3.1. Formalno izobraževanje	1.766	115	70	76	372	381	164	71	150	75	70	56	166
2.3.2. PUM	144	20	3	17	7	17	18	11	13	-	3	18	17
UKREP 3: SPODBUJANJE ZAPOSLOVANJA IN SAMOZAPOŠLOVANJA													
3.1.1. Pomoč pri samozaposlitvi	45	8	-	-	-	18	-	-	-	-	-	-	19
3.1.2. Subvencije za samozaposlitev	3.909	380	282	422	1.039	536	173	204	199	145	133	135	261
3.2.1. Spodbujanje novega zaposlovanja dolgotrajno brezposelnih	109	11	6	10	30	25	9	3	2	1	3	7	2
3.2.3. Spodbujanje zaposlovanja starejših brezposelnih oseb	520	67	14	77	139	102	27	10	10	10	14	24	26
3.2.4. Spodbujanje zaposlovanja mladih brezposelnih oseb	226	31	7	20	25	46	28	5	11	13	9	9	22
3.2.5. Spodbujanje zaposlovanja dolgotrajno brezposelnih oseb -	140	40	2	7	11	24	19	1	5	4	4	3	20
3.2.6. Pomoč pri zaposlovanju dolgotrajno brezposelnih žensk 2	160	28	4	3	20	41	16	1	4	15	6	8	14
3.2.7. Zaposli.me	790	125	55	88	95	126	69	22	29	41	32	38	70
3.4.1. Spodbujanje zaposlovanja za krajši delovni čas	312	54	14	38	36	52	22	12	11	18	19	7	29
UKREP 4: PROGRAMI ZA POVEČANJE SOCIALNE VKLJUČENOSTI													
4.1.1. Javna dela	2.660	316	123	162	254	633	507	55	109	135	84	95	187
4.1.3. Spodbujanje zaposlovanja dolgotrajno brezposelnih oseb	310	52	11	18	47	56	60	11	7	16	6	16	10
4.1.4. Subvencioniranje zaposlitev pri izvajanju pomoči na domu ter	374	55	15	23	82	64	14	26	11	37	15	9	23

Tabela 15: Izdana delovna dovoljenja, junij 2009

Območna služba	Osebna delovna dovoljenja			Dovoljenja za zaposlitev			Dovoljenja za delo						Brez delovnega dovoljenja
	Število	Samo-zaposlitev	Za nedoločeni čas	Število	Nova delovna dovoljenja	Brez kontrole trga dela	Število	Napoten delavci	Poslovodni delavci	Vsa sezonska dela	Sezonska dela v kmetijstvu	Sezonska dela v gradbeništvu	Število
Slovenija	695	23	164	2.796	498	244	641	35	250	324	185	127	120
OS Celje	34	0	7	390	119	9	219	0	0	219	174	45	0
OS Koper	55	0	13	236	30	0	19	0	0	19	4	11	0
OS Kranj	32	0	11	132	23	0	8	0	0	8	0	1	0
OS Ljubljana	242	0	46	778	50	66	30	0	0	30	2	27	0
OS Maribor	100	0	14	332	126	0	18	0	0	18	3	15	0
OS M. Sobota	11	0	1	29	2	0	0	0	0	0	0	0	0
OS Nova Gorica	15	0	7	127	28	0	12	0	0	12	0	12	0
OS Novo mesto	18	0	8	132	6	0	2	0	0	2	0	2	0
OS Ptuj	6	0	1	58	6	4	1	0	0	1	1	0	0
OS Sevnica	13	0	4	109	8	0	12	0	0	12	0	12	0
OS Trbovlje	0	0	0	54	17	8	0	0	0	0	0	0	0
OS Velenje	30	0	7	252	76	0	2	0	0	2	1	1	0
Centralna služba	139	23	45	167	7	157	318	35	250	1	0	1	120

Tabela 15a: Izdana delovna dovoljenja, januar-junij 2009

Območna služba	Osebna delovna dovoljenja			Dovoljenja za zaposlitev			Dovoljenja za delo						Brez delovnega dovoljenja
	Število	Samo-zaposlitev	Za nedoločeni čas	Število	Nova delovna dovoljenja	Brez kontrole trga dela	Število	Napoten delavci	Poslovni delavci	Vsa sezonska dela	Sezonska dela v kmetijstvu	Sezonska dela v gradbeništvu	Število
Slovenija	3.892	221	982	24.306	5.880	6.454	5.188	857	1.631	2.389	794	1.513	1.474
OS Celje	257	0	59	2.750	477	919	871	0	0	871	456	415	0
OS Koper	307	0	89	1.927	97	874	155	0	0	155	24	111	0
OS Kranj	152	0	54	1.281	625	15	264	0	0	264	0	239	0
OS Ljubljana	1.115	0	215	8.275	2.374	1.490	178	0	0	178	3	144	0
OS Maribor	455	0	84	2.163	646	153	161	0	0	161	46	113	0
OS M. Sobota	37	0	8	225	30	100	1	0	0	1	1		0
OS Nova Gorica	168	0	52	1.223	419	55	80	0	0	80	2	77	0
OS Novo mesto	106	0	32	939	229	344	93	0	0	93	4	89	0
OS Ptuj	38	0	4	772	107	360	13	0	0	13	10	3	0
OS Sevnica	65	0	17	947	109	392	399	0	0	399	247	152	0
OS Trbovlje	9	0	5	235	65	45	12	0	0	12	0	12	0
OS Velenje	205	0	47	1.861	617	158	137	0	0	137	1	135	0
Centralna služba	978	221	316	1.708	85	1.549	2.824	857	1.631	25	0	23	1.474

Tabela 16: Izdana delovna dovoljenja po državljanstvu, junij 2009

Države	Izdana delovna dovoljenja po državljanstvu v juniju 2009					Izdana delovna dovoljenja po državljanstvu v obdobju od 1. 1. 2009 do 30. 6. 2009				
	Osebno delovno dovoljenje	Dovoljenje za zaposlitev	Dovoljenje za delo	Brez delovnega dovoljenja	Skupaj	Osebno delovno dovoljenje	Dovoljenje za zaposlitev	Dovoljenje za delo	Brez delovnega dovoljenja	Skupaj
SLOVENIJA	695	2.796	641	120	4.252	3.892	24.306	5.188	1.474	34.860
Bivše države iz območja SFRJ	658	2.657	606	113	4.034	3.663	23.119	4.908	1.403	33.093
BOSNA IN HERCEGOVINA	432	1.514	235	3	2.184	2.349	10.553	1.103	46	14.051
KOSOVO	26	390	171		587	194	6.142	1.811	5	8.152
SRBIJA	83	391	78	35	587	470	3.088	562	713	4.833
MAKEDONIJA	70	241	69	14	394	361	2.292	407	41	3.101
HRVAŠKA	43	111	51	61	266	269	999	1.013	594	2.875
ČRNA GORA	4	10	2		16	20	45	12	4	81
Ostale države	37	139	35	7	218	229	1.187	280	71	1.767
UKRAJINA	12	43	6		61	73	324	33		430
KITAJSKA	4	37	14		55	19	333	59		411
RUSKA FEDERACIJA	7	9			16	26	51	23	36	136
DOMINIKANSKA REPUBLIKA		11			11	4	127			131
MOLDAVIJA, REPUBLIKA	3	11	2		16	12	64	46		122
ALBANIJA		3	4		7	2	67	29		98
TAJSKA		12	1		13	11	81	2		94
ZDRUŽENE DRŽAVE	1				1	18	7	37	6	68

Tabela 17: Izdana delovna dovoljenja po dejavnostih, junij 2009

Dejavnost	Izdana delovna dovoljenja po dejavnosti v juniju 2009					Izdana delovna dovoljenja po dejavnosti v obdobju od 1. 1. 2009 do 30. 6. 2009				
	Osebno delovno dovoljenje	Dovoljenje za zaposlitev	Dovoljenje za delo	Brez delovnega dovoljenja	Skupaj	Osebno delovno dovoljenje	Dovoljenje za zaposlitev	Dovoljenje za delo	Brez delovnega dovoljenja	Skupaj
SLOVENIJA	695	2.796	641	120	4.252	3.892	24.306	5.188	1.474	34.860
NEZNANA DEJAVNOST	379		63	9	451	2.280	3	1.113	48	3.444
A KMETIJSTVO IN LOV, GOZDARSTVO, RIBIŠTVO		7	176	2	185	4	100	705	2	811
B RUDARSTVO		2			2		13		5	18
C PREDELOVALNE DEJAVNOSTI	52	323	25	2	402	345	2.710	116	16	3.187
D OSKRBA Z ELEKTRIČNO ENERGIJO, PLINOM IN PARO				20	20				29	29
E OSKRBA Z VODO; RAVNANJE Z ODPLAKAMI IN ODPADKI; SANIRANJE OKOLJA		2	4		6	2	38	8		48
F GRADBENIŠTVO	184	1637	271	4	2.096	853	15.319	2.545	18	18.735
G TRGOVINA; VZDRŽEVANJE IN POPRAVILA MOTORNIH VOZIL	11	115	31	7	164	61	1.014	273	42	1.390
H PROMET IN SKLADIŠČENJE	23	325	8		356	129	2.221	33		2.383
I GOSTINSTVO	4	110	35	14	163	31	1.100	154	813	2.098
J INFORMACIJSKE IN KOMUNIKACIJSKE DEJAVNOSTI	2	12	1	12	27	9	92	9	92	202
K FINANČNE IN ZAVAROVALNIŠKE DEJAVNOSTI					0		6	2		8
L POSLOVANJE Z NEPREMIČNINAMI		9			9		112	5		117
M STROKOVNE, ZNANSTVENE IN TEHNIČNE DEJAVNOSTI	6	111	8	17	142	32	630	74	195	931
N DRUGE RAZNOVRSTNE POSLOVNE DEJAVNOSTI	25	109	5	7	146	81	699	57	39	876
O DEJAVNOST JAVNE UPRAVE IN OBRAMBE; DEJAVNOST OBVEZNE SOCIALNE VARNOSTI					0		1	2		3
P IZOBRAŽEVANJE	1	6	1	1	9	8	20	33	2	63
Q ZDRAVSTVO IN SOCIALNO VARSTVO	1	9	4		14	8	59	30		97
R KULTURNE, RAZVEDRILNE IN REKREACIJSKE DEJAVNOSTI	4	6	2	25	37	33	67	8	173	281
S DRUGE DEJAVNOSTI	3	13	6		22	15	100	20		135
T DEJAVNOST GOSPODINJSTEV Z ZAPOSLENIM HIŠNIM OSEBJEM; PROIZVODNJA ZA LASTNO RABO			1		1	1		1		2
U DEJAVNOST EKSTERITORIJSKIH ORGANIZACIJ IN TELES					0		2			2

Tabela 18: Veljavna delovna dovoljenja, junij 2009

Območna služba	Osebna delovna dovoljenja			Dovoljenja za zaposlitev			Dovoljenja za delo					
	Število	Samo-zaposlitev	Za nedoločen čas	Število	Nova delovna dovoljenja	Brez kontrole trga dela	Število	Napoten delavci	Poslovodni delavci	Vsa sezonska dela	Sezonska dela v kmetijstvu	Sezonska dela v gradbeništvu
Slovenija	40.523	1.146	31.600	40.286	13.446	10.520	7.018	95	4.551	1.910	381	1.454
OS Celje	1.480	0	858	3.995	714	1.446	677	0	35	642	222	420
OS Koper	1.364	0	886	2.997	204	1.535	166	0	18	148	21	109
OS Kranj	1.181	0	1.004	1.984	974	25	230	0	4	226	0	202
OS Ljubljana	5.679	0	3.792	15.662	7.823	1.407	191	0	0	191	1	159
OS Maribor	2.030	0	1.202	3.571	1.180	657	155	0	0	155	24	131
OS M. Sobota	211	0	56	325	44	177	0	0	0	0	0	0
OS Nova Gorica	723	0	515	1.870	628	183	89	0	0	89	2	86
OS Novo mesto	891	1	433	1.303	321	683	68	0	17	51	4	47
OS Ptuj	208	0	38	1.174	145	654	15	0	0	15	9	6
OS Sevnica	438	0	261	1.490	130	865	200	0	0	200	98	102
OS Trbovlje	40	0	35	396	189	43	13	0	0	13	0	13
OS Velenje	1.148	0	780	2.825	924	398	158	0	0	158	0	157
Centralna služba	25.130	1.145	21.740	2.694	170	2.447	5.056	95	4.477	22	0	22

Tabela 19: Veljavna delovna dovoljenja po državljanstvu, junij 2009

Države	Veljavna delovna dovoljenja po državljanstvu ob koncu meseca			
	Osebno delovno dovoljenje	Dovoljenje za zaposlitev	Dovoljenje za delo	Skupaj
Slovenija	40.523	40.286	7.018	87.827
Bivše države iz območja SFRJ	38.158	38.532	6.489	83.179
BOSNA IN HERCEGOVINA	21.464	19.472	1.233	42.169
KOSOVO	386	7.669	2.197	10.252
SRBIJA	2.117	5.349	1.383	8.849
MAKEDONIJA	3.403	4.224	1.003	8.630
HRVAŠKA	6.273	1.711	573	8.557
SRBIJA IN ČRNA GORA	4.428	6	81	4.515
ČRNA GORA	87	101	19	207
Ostale države	2.365	1.754	529	4.648
UKRAJINA	564	462	92	1.118
KITAJSKA	255	457	118	830
RUSKA FEDERACIJA	238	90	94	422
MOLDAVIJA, REPUBLIKA	105	121	39	265
TAJSKA	54	140	9	203
DOMINIKANSKA REPUBLIKA	15	179	2	196
ALBANIJA	32	70	23	125
ZDRUŽENE DRŽAVE AMERIKE	63	13	24	100
TURČIJA	30	40	26	96
FILIPINI	19	29	10	58

Tabela 20: Veljavna delovna dovoljenja po dejavnostih, junij 2009

Dejavnost	Veljavna delovna dovoljenja po državljanstvu ob koncu meseca			
	Osebnno delovno dovoljenje	Dovoljenje za zaposlitev	Dovoljenje za delo	Skupaj
SLOVENIJA	40.523	40.286	7.018	87.827
NEZNANA DEJAVNOST	11.799	18	498	12.315
A KMETIJSTVO IN LOV, GOZDARSTVO, RIBIŠTVO	206	184	323	713
B RUDARSTVO	43	30	2	75
C PREDELOVALNE DEJAVNOSTI	5.392	4.530	298	10.220
D OSKRBA Z ELEKTRIČNO ENERGIJO, PLINOM IN PARO	21			21
E OSKRBA Z VODO; RAVNANJE Z ODPLAKAMI IN ODPADKI; SANIRANJE OKOLJA	337	81	22	440
F GRADBENIŠTVO	13.701	25.029	4.388	43.118
G TRGOVINA; VZDRŽEVANJE IN POPRAVILA MOTORNIH VOZIL	1.577	1.655	566	3.798
H PROMET IN SKLADIŠČENJE	1.200	3.625	116	4.941
I GOSTINSTVO	1.389	1.667	295	3.351
J INFORMACIJSKE IN KOMUNIKACIJSKE DEJAVNOSTI	256	121	22	399
K FINANČNE IN ZAVAROVALNIŠKE DEJAVNOSTI	174	12	4	190
L POSLOVANJE Z NEPREMIČNINAMI	165	166	23	354
M STROKOVNE, ZNANSTVENE IN TEHNIČNE DEJAVNOSTI	1.050	1.120	177	2.347
N DRUGE RAZNOVRSTNE POSLOVNE DEJAVNOSTI	2.008	1.651	124	3.783
O DEJAVNOST JAVNE UPRAVE IN OBRAMBE; DEJAVNOST OBVEZNE SOCIALNE VARNOSTI	30	1	2	33
P IZOBRAŽEVANJE	301	56	44	401
Q ZDRAVSTVO IN SOCIALNO VARSTVO	410	88	39	537
R KULTURNE, RAZVEDRILNE IN REKREACIJSKE DEJAVNOSTI	258	126	19	403
S DRUGE DEJAVNOSTI	194	124	55	373
T DEJAVNOST GOSPODINJSTEV Z ZAPOSLENIM HIŠNIM OSEBJEM; PROIZVODNJA ZA LASTNO RABO	6		1	7
U DEJAVNOST EKSTERITORIALNIH ORGANIZACIJ IN TELES	6	2		8

Tabela 21: Prejemniki Zoisovi štipendij, junij 2009

Območna služba	Dijaki		Študenti		Skupaj	
	število	%	število	%	število	%
SLOVENIJA	3.740	41,0	5.391	59,0	9.131	100,0
OS Celje	342	43,7	440	56,3	782	100,0
OS Koper	157	35,6	284	64,4	441	100,0
OS Kranj	440	44,5	549	55,5	989	100,0
OS Ljubljana	1.199	43,1	1.580	56,9	2.779	100,0
OS Maribor	394	38,5	630	61,5	1.024	100,0
OS M. Sobota	157	38,7	249	61,3	406	100,0
OS Nova Gorica	201	39,8	304	60,2	505	100,0
OS Novo mesto	244	41,4	345	58,6	589	100,0
OS Ptuj	130	35,5	236	64,5	366	100,0
OS Sevnica	124	39,9	187	60,1	311	100,0
OS Trbovlje	95	37,4	159	62,6	254	100,0
OS Velenje	257	37,5	428	62,5	685	100,0

Tabela 22: Registrirane brezposelne osebe po izobrazbi in občinah, junij 2009

Občina	Število		Od vseh delež po stopnji izobrazbe (v %)					
	vsi	ženske	I.-II.	III.-IV.	V.	VI.	VII.-VIII.	B. Š.
SLOVENIJA	86.481	42.485	39,5	25,5	24,9	3,0	7,0	0,1
Ajdovščina	636	290	42,6	25,5	23,1	2,4	6,4	0,0
Apače	226	119	57,1	21,2	15,9	0,9	4,9	0,0
Beltinci	495	231	47,3	25,7	22,4	1,8	2,8	0,0
Benedikt	73	36	42,5	26,0	24,7	1,4	5,5	0,0
Bistrica ob Sotli	90	48	37,8	30,0	18,9	5,6	7,8	0,0
Bled	185	86	28,6	25,4	30,8	2,7	12,4	0,0
Bloke	47	21	31,9	29,8	25,5	2,1	10,6	0,0
Bohinj	90	45	30,0	30,0	21,1	4,4	14,4	0,0
Borovnica	124	60	32,3	32,3	24,2	0,8	10,5	0,0
Bovec	128	63	33,6	27,3	21,9	5,5	11,7	0,0
Braslovče	225	110	31,6	20,0	34,2	5,8	8,4	0,0
Brda	129	60	36,4	28,7	18,6	1,6	14,0	0,8
Brezovica	274	128	26,6	29,2	30,7	4,7	8,8	0,0
Brežice	1.098	527	38,9	28,3	23,0	3,2	6,6	0,0
Cankova	184	94	63,0	23,4	12,0	0,5	1,1	0,0
Celje	2.413	1.254	35,1	24,0	28,9	4,0	7,8	0,2
Cerklje na Gorenjskem	180	101	45,6	25,6	22,8	1,7	4,4	0,0
Cerknica	342	139	43,0	23,1	22,2	3,2	8,5	0,0
Cerkno	98	33	26,5	23,5	28,6	1,0	20,4	0,0
Cerkvenjak	74	35	50,0	23,0	21,6	1,4	4,1	0,0
Cirkulane	136	70	45,6	27,2	18,4	3,7	5,1	0,0
Črenšovci	312	157	58,0	22,1	11,9	1,0	6,7	0,3
Črna na Koroškem	170	91	41,8	29,4	19,4	1,8	7,6	0,0
Črnomelj	925	510	55,1	23,2	16,4	2,2	2,9	0,1
Destrnik	142	79	46,5	20,4	26,1	1,4	5,6	0,0
Divača	121	50	40,5	22,3	26,4	2,5	8,3	0,0
Dobje	38	20	42,1	23,7	26,3	2,6	5,3	0,0
Dobrepolje	80	42	33,8	35,0	25,0	0,0	6,3	0,0
Dobrna	76	33	31,6	30,3	27,6	1,3	9,2	0,0
Dobrova-Polhov Gradec	134	61	26,1	23,9	32,1	4,5	13,4	0,0
Dobrovnik	120	63	55,0	20,8	18,3	0,8	5,0	0,0
Dol pri Ljubljani	119	61	28,6	33,6	26,9	1,7	9,2	0,0
Dolenjske Toplice	77	38	36,4	24,7	29,9	0,0	9,1	0,0
Domžale	958	437	32,9	26,3	28,5	3,4	8,9	0,0
Dornava	128	77	42,2	25,8	25,0	0,8	6,3	0,0
Dravograd	439	220	35,5	28,5	25,7	3,0	7,3	0,0
Duplek	348	195	30,7	37,1	22,4	2,9	6,6	0,3
Gorenja vas-Poljane	166	81	38,6	31,3	23,5	3,0	3,6	0,0
Gorišnica	193	103	30,6	29,0	33,7	1,0	5,7	0,0
Gorje	65	31	24,6	36,9	21,5	6,2	10,8	0,0
Gornja Radgona	450	225	46,9	24,7	21,3	2,4	4,7	0,0
Gornji grad	133	65	36,8	30,1	29,3	0,8	3,0	0,0
Gornji Petrovci	144	75	54,9	20,8	18,8	1,4	4,2	0,0
Grad	122	52	56,6	22,1	18,0	0,0	3,3	0,0

* Občina stalnega bivališča brezposelne osebe.

Tabela 22: nadaljevanje

Občina	Število		Od vseh delež po stopnji izobrazbe (v %)					B. Š.
	vsi	ženske	I.-II.	III.-IV.	V.	VI.	VII.-VIII.	
Grosuplje	606	287	40,3	26,4	21,9	2,1	9,2	0,0
Hajdina	155	91	32,9	27,7	26,5	3,9	9,0	0,0
Hoče-Slivnica	554	291	27,6	33,6	27,3	2,7	8,7	0,2
Hodoš	16	7	43,8	25,0	25,0	0,0	6,3	0,0
Horjul	53	31	28,3	37,7	17,0	3,8	13,2	0,0
Hrastnik	541	262	43,1	25,1	26,6	2,6	2,4	0,2
Hrpelje-Kozina	129	66	40,3	31,8	21,7	0,8	5,4	0,0
Idrija	265	113	37,7	25,3	26,4	2,3	8,3	0,0
Ig	148	67	39,2	27,0	24,3	3,4	6,1	0,0
Ilirska Bistrica	516	246	41,3	25,4	23,8	2,9	6,6	0,0
Ivančna Gorica	404	183	38,9	28,0	23,8	2,7	6,7	0,0
Izola	543	288	42,2	25,8	22,5	3,3	6,3	0,0
Jesenice	779	416	49,2	23,4	21,2	1,5	4,6	0,1
Jezersko	13	5	23,1	30,8	38,5	0,0	7,7	0,0
Juršinci	126	70	39,7	30,2	24,6	1,6	4,0	0,0
Kamnik	846	414	39,4	25,7	24,5	2,5	8,0	0,0
Kanal	187	92	42,8	21,9	23,0	2,1	10,2	0,0
Kidričevo	308	172	34,4	31,5	26,9	2,6	4,5	0,0
Kobarid	169	71	35,5	31,4	21,9	3,6	7,7	0,0
Kobilje	41	22	46,3	19,5	24,4	2,4	7,3	0,0
Kočevje	1.307	657	52,3	26,2	16,2	1,5	3,9	0,0
Komen	106	49	24,5	36,8	25,5	2,8	9,4	0,9
Komenda	112	62	24,1	28,6	33,0	5,4	8,9	0,0
Koper	1.635	744	37,1	24,0	26,3	3,7	8,7	0,1
Kostanjevica na Krki	113	57	33,6	32,7	23,9	0,9	8,8	0,0
Kostel	47	24	42,6	29,8	17,0	0,0	10,6	0,0
Kozje	212	111	45,8	29,2	18,9	2,4	3,8	0,0
Kranj	2.167	1.063	44,3	22,1	23,2	3,1	7,2	0,0
Kranjska gora	146	64	28,1	30,1	30,1	3,4	7,5	0,7
Križevci	156	93	36,5	32,7	23,7	2,6	4,5	0,0
Krško	1.300	657	48,5	25,3	18,5	2,7	5,0	0,1
Kungota	337	158	45,1	25,8	23,7	2,1	3,3	0,0
Kuzma	120	61	66,7	17,5	13,3	0,0	1,7	0,8
Laško	622	310	39,4	27,8	24,9	3,1	4,8	0,0
Lenart	263	123	30,0	33,8	26,6	1,9	7,6	0,0
Lendava	992	507	45,6	22,6	23,4	2,8	5,6	0,0
Litija	669	346	36,3	33,3	23,8	2,4	4,0	0,1
Ljubljana	9.315	4.187	35,1	20,2	27,4	4,0	13,2	0,1
Ljubno	172	79	42,4	22,1	25,6	4,1	5,8	0,0
Ljutomer	728	392	46,8	25,3	22,7	1,6	3,4	0,1
Log-Dragomer	87	39	33,3	24,1	28,7	3,4	10,3	0,0
Logatec	413	198	41,2	20,1	26,9	3,9	8,0	0,0
Loška dolina	150	75	41,3	24,0	28,0	4,7	2,0	0,0
Loški Potok	73	34	39,7	34,2	15,1	1,4	9,6	0,0
Lovrenc na Pohorju	172	77	46,5	25,0	20,3	2,9	5,2	0,0
Luče	92	44	41,3	31,5	22,8	3,3	1,1	0,0
Lukovica	112	47	50,0	24,1	20,5	0,0	5,4	0,0
Majšperk	183	102	41,0	27,9	26,2	2,7	2,2	0,0

* Občina stalnega bivališča brezposelne osebe.

Tabela 22: nadaljevanje

Občina	Število		Od vseh delež po stopnji izobrazbe (v %)					
	vsi	ženske	I.-II.	III.-IV.	V.	VI.	VII.-VIII.	B. Š.
Makole	121	83	40,5	28,1	24,8	2,5	4,1	0,0
Maribor	6.568	3.221	33,0	26,8	29,3	3,9	6,9	0,1
Markovci	177	92	39,5	25,4	28,8	2,3	4,0	0,0
Medvode	480	206	36,3	25,2	25,4	3,5	9,2	0,4
Mengeš	204	98	37,3	23,5	28,9	3,4	6,9	0,0
Metlika	486	249	48,6	25,9	19,1	2,1	4,3	0,0
Mežica	172	95	36,0	21,5	30,8	5,8	5,8	0,0
Miklavž na Dravskem polju	315	170	25,1	31,4	34,9	4,1	4,4	0,0
Miren-Kostanjevica	174	73	34,5	36,2	18,4	3,4	6,9	0,6
Mirna Peč	85	47	52,9	16,5	21,2	2,4	7,1	0,0
Mislinja	179	92	34,6	24,0	29,6	4,5	6,7	0,6
Mokronog-Trebelno	75	40	46,7	25,3	22,7	2,7	2,7	0,0
Moravče	140	62	44,3	32,1	17,1	1,4	5,0	0,0
Moravske Toplice	389	181	49,1	23,4	20,8	3,3	3,1	0,3
Mozirje	189	103	27,0	29,6	28,6	4,8	10,1	0,0
Murska Sobota	1.433	681	43,7	24,4	23,1	3,4	5,3	0,1
Muta	167	73	36,5	29,3	28,1	3,6	2,4	0,0
Naklo	108	50	29,6	31,5	26,9	6,5	5,6	0,0
Nazarje	152	79	42,8	23,0	29,6	2,0	2,6	0,0
Nova Gorica	1.049	486	39,1	24,7	23,2	4,1	9,0	0,0
Novo mesto	1.193	573	51,3	15,8	20,7	2,8	9,3	0,1
Odranci	87	45	54,0	23,0	17,2	1,1	4,6	0,0
Oplotnica	190	103	35,3	30,0	26,3	1,1	7,4	0,0
Ormož	707	325	42,4	26,2	24,9	1,8	4,7	0,0
Osilnica	14	6	64,3	21,4	14,3	0,0	0,0	0,0
Pesnica	537	262	41,0	26,8	26,1	1,5	4,7	0,0
Piran	583	233	35,0	25,6	24,9	4,3	10,1	0,2
Pivka	179	88	43,6	20,1	22,9	5,0	8,4	0,0
Podčetrtek	156	87	41,0	30,8	23,7	1,3	3,2	0,0
Podlehnik	94	45	53,2	33,0	10,6	1,1	2,1	0,0
Podvelka	151	76	38,4	32,5	20,5	4,6	4,0	0,0
Poljčane	242	129	36,4	26,0	31,0	3,3	3,3	0,0
Polzela	277	150	36,5	24,2	30,3	2,9	6,1	0,0
Postojna	549	259	42,3	20,6	24,6	3,8	8,6	0,2
Prebold	256	138	39,5	20,3	29,3	5,1	5,9	0,0
Preddvor	96	57	30,2	19,8	37,5	2,1	10,4	0,0
Prevalje	299	146	34,8	27,1	27,8	3,0	7,4	0,0
Ptuj	1.133	569	29,1	28,9	32,8	2,3	6,7	0,1
Puconci	461	234	57,0	23,4	16,3	1,1	2,2	0,0
Rače-Fram	368	199	29,6	32,6	30,2	4,3	3,3	0,0
Radeče	155	84	31,6	30,3	29,0	3,2	5,8	0,0
Radenci	275	118	41,8	25,8	22,9	2,5	6,9	0,0
Radlje ob Dravi	359	181	30,1	37,0	25,1	1,1	6,4	0,3
Radovljica	552	260	33,9	27,2	27,9	2,9	8,0	0,2
Ravne na Koroškem	635	344	32,6	30,2	27,1	3,1	6,8	0,2
Razkrižje	57	29	40,4	29,8	24,6	0,0	5,3	0,0
Rečica ob Savinji	176	97	32,4	23,9	38,1	1,1	4,5	0,0
Renče-Vogrsko	138	57	37,0	26,8	29,0	3,6	3,6	0,0

* Občina stalnega bivališča brezposelne osebe.

Tabela 22: nadaljevanje

Občina	Število		Od vseh delež po stopnji izobrazbe (v %)					
	vsi	ženske	I.-II.	III.-IV.	V.	VI.	VII.-VIII.	B. Š.
Ribnica	295	127	37,6	32,5	20,7	3,4	5,4	0,3
Ribnica na Pohorju	58	33	36,2	37,9	20,7	0,0	5,2	0,0
Rogaška Slatina	667	347	40,3	31,5	21,9	2,2	4,0	0,0
Rogašovci	294	148	72,8	15,3	9,2	1,0	1,7	0,0
Rogatec	216	111	43,1	28,7	22,2	2,3	3,7	0,0
Ruše	515	241	34,2	32,4	24,9	2,5	5,6	0,4
Selnica ob Dravi	273	136	34,8	33,7	23,4	4,8	3,3	0,0
Semič	265	140	63,4	21,1	13,2	0,4	1,9	0,0
Sevnica	706	392	41,2	24,9	25,5	2,0	6,4	0,0
Sežana	327	142	30,3	28,1	24,8	5,5	11,3	0,0
Slovenj Gradec	867	395	38,5	25,1	24,7	4,0	7,5	0,1
Slovenska Bistrica	1.352	722	30,9	29,1	30,0	3,3	6,7	0,0
Slovenske Konjice	794	422	35,4	30,7	26,3	2,1	5,4	0,0
Sodražica	62	26	40,3	27,4	22,6	4,8	4,8	0,0
Solčava	29	10	20,7	41,4	27,6	3,4	6,9	0,0
Središče ob Dravi	89	43	38,2	29,2	28,1	2,2	2,2	0,0
Starše	226	115	27,0	40,7	23,5	1,3	7,1	0,4
Straža	116	39	48,3	19,8	19,0	5,2	7,8	0,0
Sveta Ana	74	35	41,9	29,7	25,7	1,4	1,4	0,0
Sveta Trojica v Slovenskih Goricah	82	36	40,2	25,6	25,6	2,4	6,1	0,0
Sveti Andraž v Slov. Goricah	58	32	46,6	24,1	27,6	0,0	1,7	0,0
Sveti Jurij ob Ščavnici	158	74	51,9	27,2	17,1	1,3	2,5	0,0
Sveti Jurij v Slovenskih Goricah	66	33	40,9	27,3	25,8	3,0	3,0	0,0
Sveti Tomaž	134	65	49,3	25,4	19,4	1,5	4,5	0,0
Šalovci	114	62	63,2	20,2	14,0	1,8	0,9	0,0
Šempeter-Vrtojba	178	71	36,0	23,6	27,5	2,8	10,1	0,0
Šenčur	210	101	31,4	33,3	25,2	2,4	7,6	0,0
Šentilj	610	294	49,0	24,1	21,5	1,5	3,9	0,0
Šentjernej	233	116	59,2	14,2	18,9	2,1	5,6	0,0
Šentjur	907	480	36,4	27,0	27,8	3,1	5,7	0,0
Šentrupert	53	28	50,9	15,1	20,8	5,7	7,5	0,0
Škocjan	138	79	68,8	15,9	10,9	0,0	4,3	0,0
Škofja loka	671	303	37,1	26,5	26,8	3,0	6,6	0,0
Škofljica	185	88	25,9	28,1	30,8	4,3	10,8	0,0
Šmarje pri Jelšah	535	275	40,6	28,2	23,0	2,1	6,0	0,2
Šmarješke Toplice	62	28	40,3	25,8	22,6	1,6	9,7	0,0
Šmartno ob Paki	145	84	37,9	25,5	23,4	2,8	10,3	0,0
Šmartno pri Litiji	255	132	45,5	28,6	18,8	1,6	5,5	0,0
Šoštanj	363	181	42,4	26,4	23,1	3,0	4,7	0,3
Štore	190	101	43,2	25,8	23,2	2,1	5,3	0,5
Tabor	67	34	35,8	31,3	25,4	4,5	3,0	0,0
Tišina	293	142	49,8	29,0	16,4	1,7	3,1	0,0
Tolmin	586	283	36,2	24,2	25,3	4,3	10,1	0,0
Trbovlje	1.002	506	42,3	25,0	24,9	2,2	5,6	0,1
Trebnje	411	239	53,8	19,2	17,5	3,2	6,1	0,2
Trnovska vas	64	36	37,5	20,3	31,3	1,6	9,4	0,0
Trzin	84	38	17,9	28,6	35,7	6,0	11,9	0,0

* Občina stalnega bivališča brezposelne osebe.

Tabela 22: nadaljevanje

Občina	Število		Od vseh delež po stopnji izobrazbe (v %)					B. Š.
	vsi	ženske	I.-II.	III.-IV.	V.	VI.	VII.-VIII.	
Tržič	664	299	53,5	21,2	18,8	2,0	4,5	0,0
Turnišče	306	183	49,0	27,1	15,4	1,6	6,9	0,0
Velenje	1.681	888	39,1	25,0	26,1	3,3	6,2	0,2
Velika Polana	127	78	53,5	19,7	20,5	0,8	5,5	0,0
Velike Lašče	87	40	28,7	24,1	32,2	6,9	8,0	0,0
Veržej	65	29	27,7	38,5	30,8	1,5	1,5	0,0
Videm	313	149	43,8	28,8	20,8	1,3	5,4	0,0
Vipava	166	76	37,3	26,5	16,9	5,4	13,3	0,6
Vitanje	111	46	42,3	30,6	18,0	4,5	4,5	0,0
Vodice	106	53	32,1	34,0	18,9	5,7	9,4	0,0
Vojnik	323	168	31,6	32,8	27,2	2,5	5,6	0,3
Vransko	99	40	35,4	28,3	25,3	5,1	6,1	0,0
Vrhnika	759	368	48,1	22,0	21,6	2,2	6,1	0,0
Vuzenica	136	69	22,8	44,9	25,7	0,0	6,6	0,0
Zagorje ob Savi	693	372	40,0	26,0	27,1	2,6	4,3	0,0
Zavrč	88	50	43,2	22,7	27,3	2,3	4,5	0,0
Zreče	307	170	41,0	25,7	25,1	3,3	4,6	0,3
Žalec	1.120	566	37,4	26,0	29,2	2,4	4,9	0,1
Železniki	131	51	38,2	22,9	26,0	4,6	7,6	0,8
Žetale	56	32	51,8	21,4	17,9	1,8	7,1	0,0
Žiri	111	48	25,2	35,1	34,2	1,8	2,7	0,9
Žirovnica	103	48	35,9	26,2	24,3	6,8	6,8	0,0
Žužemberk	128	51	49,2	18,8	21,9	1,6	7,8	0,8
Občina izven RS	233	101	45,5	32,6	16,7	1,7	3,4	0,0

METODOLOŠKA POJASNILA

Če pod tabelami viri niso navedeni, gre za podatke Zavoda Republike Slovenije za zaposlovanje.

Posamezne območne službe Zavoda Republike Slovenije za zaposlovanje obsegajo naslednje urade za delo*:

Območna služba (OS):	Uradi za delo (UD):
Celje	Celje, Laško, Slovenske Konjice, Šentjur pri Celju, Šmarje pri Jelšah, Žalec
Koper	Ilirska Bistrica, Izola, Koper, Piran, Postojna, Sežana
Kranj	Jesenice, Kranj, Radovljica, Škofja Loka, Tržič
Ljubljana	Cerknica, Domžale, Grosuplje, Idrija, Kamnik, Kočevje, Ljubljana, Logatec, Ribnica, Vrhnika
Maribor	Lenart, Maribor, Pesnica, Ruše, Slovenska Bistrica
Murska Sobota	Gornja Radgona, Lendava, Ljutomer, Murska Sobota
Nova Gorica	Ajdovščina, Nova Gorica, Tolmin
Novo mesto	Črnomelj, Metlika, Novo mesto, Trebnje
Ptuj	Ormož, Ptuj
Sevnica	Brežice, Krško, Sevnica
Trbovlje	Hrastnik, Litija, Trbovlje, Zagorje ob Savi
Velenje	Dravograd, Mozirje, Radlje ob Dravi, Ravne na Koroškem, Slovenj Gradec, Velenje

* UD se ujejunijo z upravnimi enotami.

Aktivno prebivalstvo: delovno aktivno prebivalstvo in registrirane brezposelne osebe; prikazujemo podatke kot jih objavlja Statistični urad Republike Slovenije (SURS).

Delovno aktivno prebivalstvo: zaposlene in samozaposlene osebe.

Zaposlene osebe: osebe, ki so v delovnem razmerju pri pravnih in fizičnih osebah. Vir podatkov o zaposlenih osebah je Statistični register delovno aktivnega prebivalstva (SRDAP).

Samozaposlene osebe: osebe, ki opravljajo gospodarsko ali pridobitno dejavnost (samostojni podjetniki posamezniki), in osebe, ki opravljajo poklicno dejavnost kot edini ali glavni poklic. Vir podatkov o samozaposlenih osebah (razen o kmetih) je Statistični register delovno aktivnega prebivalstva (SRDAP). Vir podatkov o kmetih je Anketa o delovni sili (ADS).

Stopnja registrirane brezposelnosti: odstotni delež registriranih brezposelnih oseb v aktivnem prebivalstvu. Stopnja registrirane brezposelnosti po območnih službah ZRSZ je prikazana glede na stalno prebivališče delovno aktivnih prebivalcev in registriranih brezposelnih oseb.

Registrirane brezposelne osebe: osebe, ki so prijavljene na ZRSZ, in izpolnjujejo pogoje za vpis v evidenco brezposelnih oseb, ki so določeni z Zakonom o zaposlovanju in zavarovanju za primer brezposelnosti (Ur. list RS, št. 107/06).

Novoprijavljene brezposelne osebe: osebe, ki so se v prikazanem obdobju na novo prijavile na ZRSZ. Gre za osebe, ki so se prijavile zato, ker iščejo prvo zaposlitev, za osebe, ki jim je prenehalo delovno razmerje in iščejo novo zaposlitev, ali za osebe, ki zaposlitev iščejo po neaktivnosti, daljši od dveh let.

Odjavljene brezposelne osebe: osebe, ki jih je v prikazanem obdobju ZRSZ odjavil iz evidence brezposelnih oseb. Najpomembnejši razlog odjave je zaposlitev oz. samozaposlitev, oseba pa je lahko odjavljena tudi zaradi prehoda v neaktivnost (upokojitve, pričetka rednega šolanja ipd.), zaradi kršitve obveznosti (odklonitve ponujene zaposlitve, neaktivnosti pri iskanju zaposlitve ipd.), zaradi prehoda v druge evidence ZRSZ (v evidenco oseb, vključenih v programe aktivne politike zaposlovanja, v evidenco brezposelnih oseb, ki jim pravice in obveznosti mirujejo, ali v evidenco oseb, prijavljenih pri ZRSZ na podlagi drugih zakonov) ali na lastno željo, ZRSZ pa jo preneha voditi v evidenci tudi iz drugih razlogov, kot je npr. preselitev v tujino. Podatki o odjavljenih osebah ne vključujejo podatkov o preselitvah med posameznimi območnimi službami ZRSZ.

Kategorije registriranih brezposelnih oseb:

- **Ženske** (brezposelne ženske)
- **Iščejo prvo zaposlitev** (brezposelne osebe, ki iščejo prvo zaposlitev)
- **Stari do 26 let** (brezposelne osebe, v starosti od 15 let do napolnitve 26. let)
- **Stari 50 let in več** (brezposelne osebe, stare 50 let ali več)
- **Dolgotrajno brezposelni** (brezposelne osebe, ki so na ZRSZ prijavljene eno leto ali več)
- **Trajno presežni delavci in stečajniki** (brezposelne osebe, ki so se na ZRSZ prijavile po odpovedi pogodbe o zaposlitvi iz poslovnih razlogov, po odpovedi pogodbe v primeru potrjene prisilne poravnave, zaradi stečaja ali likvidacije delodajalca)
- **Invalidi** (brezposelni invalidi po šifrantu na osnovi navodila iz Ur. lista RS, št 10/05: invalidi po ZZRZI in ZUZIO, delovni invalidi II. oz.

III. kategorije, invalidne osebe s priznano telesno okvaro, vojaški invalidi, kategorizirani mladostniki, invalidi, ki so pridobili status invalida po predpisih držav članic EU).

Registrirane brezposelne osebe po izobrazbi: brezposelne osebe po stopnjah izobrazbe; Šifrant poklicne in strokovne izobrazbe ZRSZ.

Stopnja izobrazbe	Stopnja izobrazbe pred prenovo sistema izobraževanja	Stopnja izobrazbe po prenovi sistema izobraževanja
1	osnovnošolsko izobraževanje	-
2	osnovnošolsko izobraževanje z dveletnimi poklicnimi tečajji (USO programi)	nižje poklicno izobraževanje
3	dveletno poklicno ali strokovno izobraževanje	nižje poklicno izobraževanje
4	triletno poklicno ali strokovno izobraževanje	srednje poklicno izobraževanje
5	štiri ali petletno srednje izobraževanje	gimnazijsko izobraževanje, srednje poklicno-tehniško izobraževanje, srednje tehniško oz. drugo strokovno izobraževanje
6	dvo ali triletno višje izobraževanje	višje strokovno izobraževanje
7	štiri ali večletno visokošolsko izobraževanje, podiplomski študij (magisterij)	visoko strokovno izobraževanje, univerzitetno dodiplomsko izobraževanje, univerzitetno podiplomsko izobraževanje (magisterij)
8	doktorat znanosti	doktorat znanosti
B.Š.		izobrazba, pridobljena z bolonjskim študijem

Prijavljena prosta delovna mesta oz. vrste del: prosta delovna mesta oz. vrste del (v nadaljevanju: prosta dela), ki so jih delodajalci, ki zaposlujejo nove delavce, skladno z Zakonom o delovnih razmerjih (Ur. list RS, št. 42/02, 103/07) in Zakonom o zaposlovanju in zavarovanju za primer brezposelnosti (Ur. list RS, št. 107/06) prijavili na ZRSZ.

Zaposlitve: zaposlitve, ki jih je v prikazanem obdobju na osnovi obrazca M-1 (Prijava podatkov o pokojninskem in invalidskem ter zdravstvenem zavarovanju) registriral Zavod za zdravstveno zavarovanje (ZZSZ), ZRSZ pa je zanje pred tem prejel prijavo prostega delovnega mesta oz. vrste dela.

Območna služba (OS): podatki o registriranih brezposelnih osebah po OS se nanašajo na OS prijave brezposelne osebe; podatki o prostih delih po OS se nanašajo na OS prostega dela.

Občina: podatki o registriranih brezposelnih osebah po občinah se nanašajo na občino stalnega bivališča brezposelne osebe.

Prejemniki denarnega nadomestila: število brezposelnih oseb, ki so, skladno z Zakonom o zaposlovanju in zavarovanju za primer brezposelnosti (Ur. list RS, št. 107/06) za prikazano obdobje prejele denarno nadomestilo za čas brezposelnosti.

Prejemniki denarne pomoči: število brezposelnih oseb, ki so za prikazano obdobje prejele denarno pomoč za čas brezposelnosti. S spremembami in dopolnitvami Zakona o zaposlovanju in zavarovanju za primer brezposelnosti upravičenci ne morejo več uveljavljati pravice do denarne pomoči pri ZRSZ. Prikazujemo podatke o zavarovancih, ki so imeli priznano pravico do denarne pomoči iz brezposelnosti do uveljavitve sprememb, zato so zadržali to pravico v obsegu in trajanju po prejšnjih predpisih. Tudi zavarovanci, ki jim je pravica do denarne pomoči med brezposelnostjo ob uveljavitvi sprememb zakona mirovala, lahko po prenehanju razloga za mirovanje zahtevajo izplačilo denarne pomoči za preostali čas prejemanja denarne pomoči na način in pod pogoji, določenimi s predpisi, veljavnimi do uveljavitve spremembe zakona.

Izdana delovna dovoljenja za zaposlitev tujcev: število delovnih dovoljenj, ki jih je v prikazanem obdobju skladno z Zakonom o zaposlovanju in delu tujcev (Ur. list RS, št. 76/07) ZRSZ izdal za zaposlitev tujcev.

Veljavna delovna dovoljenja za zaposlitev tujcev: število ob koncu prikazanega obdobja veljavnih delovnih dovoljenj tujcev.

Prejemniki republiških in Zoisovih štipendij: prikazani so podatki o dijakih in študentih, ki so v prikazanem obdobju prejeli republiško štipendijo ali štipendijo za izrazito nadarjene (Zoisovo štipendijo).

Statistična znamenja:

- ni pojava
... ni podatka

0 podatek je manjši od 0,5 dane merske enote

0,0 podatek je manjši od 0,05 dane merske enote

1) ali * oznaka za opombo pod tabelo

Ukrepi Aktivne politike zaposlovanja (v nadaljevanju: APZ)

Število novosklenjenih pogodb z osebo: število vseh pogodb, ki so bile z osebami na novo sklenjene v obdobju.

Število aktivnih pogodb z osebo v mesecu: število vseh sklenjenih pogodb z osebami, ki ijunijo trajanje aktivnosti vsaj en dan v mesecu poročanja.

Število aktivnih pogodb z osebo konec meseca: število vseh sklenjenih pogodb z osebami, ki so aktivne na zadnji dan v mesecu.

Opis posameznih aktivnosti aktivne politike zaposlovanja, ki se izvajajo v letu 2009

1.1.1 Splošno svetovanje in informiranje brezposelnih oseb

Opis: informiranje in osnovno svetovanje z namenom spodbujanja aktivnega in uspešnega pristopa pri iskanju (nove) zaposlitve.

Ciljne skupine: brezposelne osebe, ki se prijavijo na ZRSZ.

Izvajalci: ZRSZ preko uradov za delo.

1.1.2 CIPS – centri za informiranje in poklicno svetovanje

Opis: zagotoviti uporabnikom informacije, ki jih potrebujejo za zaposlitev, načrtovanje poklicne poti, kot tudi načrtovanega rednega, izrednega ali dopolnilnega izobraževanja.

Ciljne skupine: brezposelne osebe; delavci v postopku izgubljanja zaposlitve; mladi, ki prvič načrtujejo svojo poklicno in izobraževalno pot; vključeni v Program izobraževanja in usposabljanja brezposelnih oseb, in tisti, ki izstopajo iz rednega izobraževanja; zaposleni na vzgojno-izobraževalnih zavodih in ZRSZ, da obogatijo svoje znanje s tega področja; drugi.

Izvajalci: CIPS-i in NCIPS.

1.1.3 Poklicna orientacija pred vključitvijo v ukrepe

A) ugotavljanje sposobnosti učencev z multifaktorsko baterijo testov

Opis: vpogled mladih v lastne kompetence z namenom ustreznega načrtovanja izobraževalne in zaposlitvene poti.

Ciljne skupine: učenci v predzadnjem razredu osnovnih šol.

Izvajalci: pravne in fizične osebe, registrirane za opravljanje dejavnosti v RS.

B) tabori za Zoisove štipendiste

Opis: na taborih za Zoisove štipendiste, ki trajajo od enega tedna do deset dni, dijaki in študentje spoznajo ter razvijajo svoje lastnosti in sposobnosti. V stiku z delodajalci mladi spoznajo, katere lastnosti so pomembne na trgu dela, delodajalci pa spoznajo perspektivno delovno silo.

Ciljne skupine: Zoisovi štipendisti.

Izvajalci: pravne in fizične osebe, registrirane za opravljanje dejavnosti v RS.

1.1.4 Drugače o poklicih

Opis: poudarek je na organizaciji obiskov podjetij, kjer mladi ali odrasli spoznajo poklic v konkretni delovni situaciji, kadar pa to ni mogoče, se zagotovijo predavanja, ki potekajo večinoma na šolah.

Ciljne skupine: osnovnošolci in srednješolci pred izbiro poklica in brezposelne osebe, ki želijo spremeniti poklic, se vključiti v program Formalnega izobraževanja ali Nacionalne poklicne kvalifikacije.

Izvajalci: pravne ali fizične osebe, registrirane za opravljanje dejavnosti v Republiki Sloveniji.

1.1.5 Zdravstveno zaposlitveno svetovanje

Opis: svetovalec za zaposlitev napoti brezposelno osebo k zdravniku svetovalcu, ki na podlagi medicinske dokumentacije in razgovora z brezposelno osebo pripravi mnenje o izbiri ustrezne zaposlitve ali napotitvi v ukrep/aktivnost APZ, ugotavljanju zaposlitvenih ovir in možnosti za zaposlovanje glede na zdravstvene omejitve.

Ciljne skupine: brezposelne osebe z zdravstvenimi omejitvami, invalidne brezposelne osebe.

Izvajalci: zunanji izvajalci.

1.1.6 Vseživljenjska karierna orientacija

Opis: cilji projekta so povečanje udeležbe posameznikov v vseživljenjskem učenju, povečanje fleksibilnosti tako delodajalcev kot tudi posameznikov na trgu delovne sile, povečanje zaposlitvenih možnosti posameznikov in izboljšanje zaposlitvene prilagodljivosti tako delodajalcev kot posameznikov.

Ciljne skupine: izvajalske institucije na trgu dela, ki se ukvarjajo s vseživljenjsko karierno orientacijo, posamezniki.

Izvajalci: zunanji izvajalci.

1.2.1 Pomoč pri načrtovanju poklicne poti in iskanju zaposlitve

Opis: cilj delavnice je pridobitev veščin iskanja zaposlitve, komunikacijskih in socialnih veščin, pa tudi veščin vodenja kariere in zagotavljanje strokovne pomoči pri vodenju kariere.

Ciljne skupine: brezposelne osebe, ki potrebujejo pomoč pri načrtovanju svoje poklicne poti in iskanju zaposlitve in osebe, katerih delo je postalo nepotrebno.

Izvajalci: zunanji izvajalci, ZRSZ.

1.2.2 UŽU – usposabljanje za življenjsko uspešnost

Opis: udeleženci obnavljajo in pridobivajo temeljne spretnosti, povezane s splošnim opismenjevanjem, socialnimi spretnostmi, načeli vseživljenjskega učenja in aktivnega državljanstva.

Ciljne skupine: manj izobražene brezposelne osebe, ki želijo nadaljevati šolanje, izvajati dejavnosti, ki jih omogoča podeželje, brezposelne osebe, ki v vsakdanjih situacijah potrebujejo pomoč za samostojnejše in kakovostnejše življenje in osebe, katerih delo je postalo nepotrebno.

Izvajalci: izobraževalne organizacije.

1.2.3 Klubi za iskanje zaposlitve

Opis: izvaja se v dveh delih. Prvi del zajema dvotedenski izobraževalni del, v katerem se udeleženci usposobijo za sistematično iskanje zaposlitve in pridobijo veščine iskanja zaposlitve. Drugi del pa je namenjen samostojnemu iskanju zaposlitve. Udeležencem je v tem času na voljo prostor, opremljen s telefoni, računalniki in informativnimi gradivi.

Ciljne skupine: brezposelne osebe, ki se srečujejo s težavami pri iskanju poklicne poti in iskanju zaposlitve.

Izvajalci: zunanji izvajalci.

1.3.2 Promocija aktivnosti spodbujanje novega zaposlovanja – Promocija zaposlovanja starejših

Opis: cilj ukrepa je boj proti starostni diskriminaciji na trgu delovne sile v Sloveniji, promocija starejše delovne sile in pospeševanje zaposlovanja starejših.

Ciljne skupine: splošna javnost, delodajalci in svetovalci zaposlitve na ZRSZ.

Izvajalci: zunanji izvajalci.

1.3.3 Zaposlitveni sejmi

Opis: cilj ukrepa je promocija zaposlovanja, poudarek je na srečevanju delodajalcev in delojemalcev.

Ciljne skupine: splošna javnost, delodajalci, brezposelne osebe, svetovalci na ZRSZ, študenti, regionalne razvojne agencije, zaposleni, dijaki in študenti.

Izvajalci: zunanji izvajalci, ZRSZ.

1.3.4 Vključitev brezposelnih oseb v nove in razvojne projekte

Opis: vključitev brezposelnih oseb v projekte, sofinancirane iz drugih virov sredstev, z namenom izboljšanja zaposlitvenih možnosti, odpravljanja ovir pri iskanju zaposlitve, pridobivanja dodatnih znanj, veščin, spretnosti ali delovnih izkušenj.

Ciljne skupine: brezposelne in zaposlene osebe vseh starostnih skupin.

Izvajalci: zunanji izvajalci.

1.3.6 Promocija aktivnosti programa aktivne politike zaposlovanja

Opis: ustvariti boljše poznavanje aktivnosti iz Kataloga ukrepov aktivne politike zaposlovanja pri brezposelnih osebah, delodajalcih in izvajalcih ter promoviranje vključevanja ciljnih skupin brezposelnih oseb.

Ciljne skupine: splošna javnost, delodajalci, brezposelne osebe in izvajalci

Izvajalci: zunanji izvajalci

1.3.7 Individualna obravnava težje zaposljivih in dolgotrajno brezposelnih oseb

Opis: obravnava ponuja poseben pristop za aktiviranje vključene osebe s ciljem, da oseba ustrezno prepozna svoj položaj na trgu dela, si pridobi manjkajoče veščine iskanja zaposlitve in je deležna pomoči mentorja in podpore pri aktivnem reševanju problema brezposelnosti.

Ciljne skupine: brezposelne osebe, ki imajo hujše ovire pri iskanju zaposlitve, s pomanjkanjem veščin pri iskanju zaposlitve, ki se prvič po daljšem času soočajo s trgom dela, neuspešno iščejo zaposlitev in prehajajo v dolgotrajno brezposelnost ali pa že so dolgotrajno brezposelne.

Izvajalci: zunanji izvajalci

2.1.1 Programi institucionalnega usposabljanja 2008

Opis: cilj vključitve v podaktivnost je pridobitev spretnosti in znanj, ki bodo povečale zaposljivost.

Ciljne skupine: brezposelni, predvsem tisti brez ustrezne izobrazbe, brez delovnih izkušenj in tisti s suficitarnimi poklici ter osebe, katerih delo je postalo nepotrebno.

Izvajalci: zunanji izvajalci.

2.1.1 Programi institucionalnega usposabljanja 2009

Opis: cilj vključitve v podaktivnost je pridobitev spretnosti in znanj, ki bodo povečale zaposljivost.

Ciljne skupine: brezposelni, predvsem tisti brez ustrezne izobrazbe, brez delovnih izkušenj in tisti s suficitarnimi poklici ter osebe, katerih delo je postalo nepotrebno.

Izvajalci: zunanji izvajalci.

2.1.2.1 Nacionalne poklicne kvalifikacije – priprave na postopke ugotavljanja in potrjevanja NPK

Opis: priprave praviloma vključujejo pridobitev tistih znanj, spretnosti in kompetenc, ki jih oseba v nadaljevanju potrebuje za pridobitev določene poklicne kvalifikacije.

Ciljne skupine: brezposelne osebe.

Izvajalci: zunanji izvajalci.

2.1.2.2 Nacionalne poklicne kvalifikacije – preverjanje in potrjevanje NPK

Opis: potrjevanje NPK na podlagi preverjanja in potrjevanja strokovnega znanja, spretnosti in izkušenj, pridobljenih izven formalnega izobraževanja, udeležencem zagotavlja pridobitev javno veljavne listine (certifikat), s katero udeleženeec dokazuje usposobljenost za opravljanje poklica ali posameznih zadolžitev v okviru poklica.

Ciljne skupine: brezposelne osebe.

Izvajalci: izvajalci preverjanja in potrjevanja NPK.

2.2.1 Delovni preizkus

Opis: cilj vključitve v delovni preizkus je pridobitev delovnih izkušenj na konkretnih delovnih nalogah.

Ciljne skupine: brezposelne osebe.

Izvajalci: zunanji izvajalci.

2.2.4 Usposabljanje na delovnem mestu

Opis: izvaja se kot projekt usposabljanja brezposelnih na konkretnem delovnem mestu, neposredno pri delodajalcu.

Ciljne skupine: brezposelne osebe.

Izvajalci: zunanji izvajalci.

2.2.4.1. Usposabljanje na delovnem mestu 2009/2010

Opis: izvaja se kot projekt usposabljanja brezposelnih na konkretnem delovnem mestu, neposredno pri delodajalcu.

Ciljne skupine: brezposelne osebe.

Izvajalci: zunanji izvajalci.

2.2.5 Usposabljanje absolventov na delovnem mestu in subvencija za zaposlitev diplomantov / Absolvent – aktiviraj in zaposli se!

Opis: cilj projekta je vključitev mladih v program usposabljanja na delovnem mestu ter v nadaljevanju v subvencionirano zaposlitev za 6 mesecev.

Ciljne skupine: študenti v absolventskem stažu, ki zaključujejo vsaj VII, raven izobrazbe oz. vsaj 2. bolonjsko stopnjo v skladu z Uredbo o uvedbi in uporabi klasifikacijskega sistema izobraževanja in usposabljanja.

Izvajalci: zunanji izvajalci.

2.3.1 Formalno izobraževanje 2008/09

Opis: formalno izobraževanje zajema javno veljavne izobraževalne programe, ki potekajo po celotni vertikali od osnovne šole do diplomskega izobraževanja. Udeleženci po uspešno zaključenem programu pridobijo javno veljavno formalno izobrazbo.

Ciljne skupine: brezposelne osebe, ki so se na podlagi zaposlitvenega načrta po 53.b členu ZZZPB izobraževale že v šolskem letu 2007/08; brezposelne osebe brez poklicne oz. strokovne izobrazbe; brezposelne osebe z zdravstvenimi omejitvami; osebe, ki jim je delovno razmerje prenehalo kot presežnim delavcem zaradi poslovnih razlogov, stečaja, likvidacije delodajalca ali prisilne poravnave in so imele z delodajalcem sklenjeno pogodbo o izobraževanju; brezposelne osebe s poklicno oz. strokovno izobrazbo, na področju katere ne morejo dobiti zaposlitve in so na ZRSZ prijavljene več kot 6 mesecev

Izvajalci: izobraževalne organizacije.

2.3.2 Projektno učenje za mlajše odrasle (PUM) 2008/09

Opis: PUM vključuje aktivnosti, ki udeležencem pomagajo izboljšati splošno razgledanost in prožnost mišljenja ter pridobiti funkcionalna znanja, potrebna za uspešno reintegracijo v šolsko okolje in vsakdanje življenje.

Ciljne skupine: brezposelne osebe, mlajše od 26 let, ki so opustile šolanje.

Izvajalci: izobraževalne organizacije.

2.4.1 Usposabljanje za večjo zaposljivost 2009 - 2010

Opis: namen aktivnosti je povečanje zaposljivosti z dvigom izobrazbenega nivoja, usposobljenosti in temeljnih veščin za zaposlene v mikro in malih podjetjih ter zaposlenim v podjetjih, ki so upravičeni do subvencij v skladu za Zakonom o delnem subvencioniranem polnega delovnega časa.

Ciljne skupine: zaposleni

Izvajalci: izvajalci aktivnosti so podjetja, izbrana na javnem razpisu na podlagi Zakona o izvrševanju proračuna RS.

2.4.2 Znanje uresničuje sanje

Opis: namen aktivnosti je povečanje izobrazbenega nivoja, usposobljenosti in temeljnih veščin (ključnih kompetenc) zaposlenih, predvsem tistih, ki jim grozi izguba zaposlitve.

Ciljne skupine: zaposleni v gospodarskih družbah in pri samostojnih podjetnikih, ki so registrirani po ZGD z največ V. stopnjo izobrazbe.

Izvajalci: zaposlene osebe, izbrane na javnem razpisu.

3.1.1 Pomoč pri samozaposlitvi

Opis: priprava oseb iz ciljne skupine na samozaposlitev v okviru delavnic usposabljanja za podjetništvo. V delavnici se udeleženci seznanijo z naslednjimi vsebinami: podjetništvo, poslovna ideja, poslovni načrt, pravni vidiki poslovanja, postopek registracije gospodarske družbe ali prigrasitve samostojne dejavnosti, raziskava trga in trženje, osnove knjigovodstva in računovodstva, možnosti koriščenja instrumentov podpornega podjetniškega okolja.

Ciljne skupine: v program se lahko vključijo osebe, za katere je na dan podpisa zaposlitvenega načrta ugotovljeno, da v zadnjih petih letih niso prejele sredstev iz naslova subvencije za zaposlitev s strani ZRSZ in v zadnjih dvanajstih mesecih niso bile samozaposlene.

Izvajalci: izvajalci delavnic usposabljanja za podjetništvo.

3.1.2 Subvencije za samozaposlitev

Opis: vključitev poteka na podlagi potrdila o udeležbi na delavnici usposabljanja za podjetništvo. Na osnovi popolne in ustrezne vloge se pripravi pogodba o dodelitvi subvencije za samozaposlitev in izplača subvencija v roku, ki bo določen v pogodbi. Oseba, ki je vključena v program, mora samozaposlitev ohraniti za obdobje najmanj dveh let.

Ciljne skupine: brezposelne osebe in osebe v postopku izgubljanja zaposlitve, ki so se udeležile delavnice usposabljanja za podjetništvo v letu 2008 in so se samozaposlile v poslovnem subjektu za polni delovni čas, razen invalidov, ki se samozaposlijo za delovni čas v skladu z izdano odločbo o invalidnosti in za katere je na dan podpisa zaposlitvenega načrta ugotovljeno, da v zadnjih 5 letih niso prejele sredstev iz naslova subvencije za samozaposlitev s strani ZRSZ in brezposelne osebe in osebe v postopku izgubljanja zaposlitve, ki so se udeležile delavnice usposabljanja za podjetništvo v letu 2009 in so se samozaposlile v poslovnem subjektu za polni delovni čas, razen invalidov, ki se samozaposlijo za delovni čas v skladu z izdano odločbo o invalidnosti.

Izvajalci: ZRSZ.

3.2.5 Spodbujanje novega zaposlovanja dolgotrajno brezposelnih oseb – prejemnikov denarne socialne pomoči

Opis: zaposlitev dolgotrajno brezposelnih oseb – prejemnikov denarne socialne pomoči, v skladu s 36. a členom Zakona o socialnem za nedoločen čas ali za določen čas najmanj enega leta.

Ciljne skupine: dolgotrajno brezposelne osebe – prejemniki denarne socialne pomoči, ki so v zadnjih 16 mesecih prejemale denarno socialno pomoč najmanj 12 mesecev.

Izvajalci: delodajalci, ki za nedoločen čas ali za določen čas najmanj enega leta zaposlijo dolgotrajno brezposelno osebo, opredeljeno v ciljni skupini aktivnosti.

3.2.7 Zaposli.me / Spodbujanje zaposlovanja težje zaposljivih brezposelnih oseb

Opis: zaposlitev brezposelnih oseb iz ciljne skupine z namenom povečanja njihove zaposljivosti.

Ciljne skupine: delodajalci iz tržnega sektorja, izbrani na javnem razpisu, ki bodo za polni delovni čas za obdobje najmanj enega leta zaposlili osebe s statusom brezposelne osebe, ki izpolnjujejo vsaj enega od naslednjih kriterijev: so starejše od 50 let; so mlajše od 25 let in v zadnjih 6 mesecih niso imele redno plačane zaposlitve; so iskalci prve zaposlitve in so pridobili strokovno ali poklicno izobrazbo pred manj kot dvema letoma ter so vsaj 6 mesecev prijavljeni v evidencah Zavoda; so mlajši od 30 let z dokončano vsaj univerzitetno izobrazbo (VII. stopnjo) in imajo poklic, ki se uvršča med suficitarne v pregledu suficitarnih in deficitarnih poklicev in poklicnih področij ter v zadnjih 6 mesecih niso imeli redno plačane zaposlitve; niso dosegli stopnje srednjega strokovnega izobraževanja, srednjega poklicnega tehniškega izobraževanja oz. splošnega srednjega izobraževanja; so prijavljeni v evidencah Zavoda 12 mesecev v zadnjih 16 mesecih, razen oseb vključenih v javna dela in delodajalci, ki za obdobje dveh let zaposlijo osebe s statusom brezposelne osebe, ki so prijavljene v evidencah Zavoda več kot 24 mesecev.

Izvajalci: delodajalci iz tržnega sektorja

3.3.1 Povračilo prispevkov delodajalca

Opis: spodbujanje zaposlovanja težje zaposljivih skupin brezposelnih oseb in drugih brezposelnih oseb za nadomeščanje delavcev med porodniškim dopustom.

Ciljne skupine: brezposelne osebe, mlajše od 26 let, ki so iskalci prve zaposlitve in so več kot 6 mesecev prijavljene pri Zavodu ter imajo suficitarni poklic; brezposelne osebe, mlajše od 28 let, ki so 24 mesecev prijavljene pri Zavodu; brezposelne osebe, prijavljene pri Zavodu, ki jih delodajalci zaposlijo namesto delavca na porodniškem dopustu in na dopustu za nego in varstvo otroka; brezposelne osebe, ki so starejše od 55 let in so več kot 12 mesecev prijavljene pri Zavodu; brezposelne osebe, prijavljene na Zavodu, ki so starejše od 55 let in imajo suficitarni poklic.

Izvajalci: delodajalci, ki so za obdobje najmanj enega leta zaposlili osebo iz ciljne skupine in so v predpisanem roku vložili vlogo za povračilo prispevkov.

3.4.1 Spodbujanje zaposlovanja za krajši delovni čas

Opis: cilj aktivnosti je zaposlitev brezposelne osebe za krajši delovni čas, namen pa je spodbujanje fleksibilnih oblik zaposlovanja.

Ciljne skupine: Delodajalci iz tržnega sektorja, izbrani na javnem razpisu, ki bodo za krajši delovni čas (4 oz. 6 ur/dan) za polletno oziroma enoletno obdobje, zaposlili brezposelno osebo, prijavljeno v evidenci brezposelnih

oseb Zavoda RS za zaposlovanje.

Izvajalci: delodajalci iz tržnega sektorja.

3.5.2 Delno subvencioniranje polnega delovnega časa

Opis: Cilj je ublažitev posledic prihajajoče gospodarske krize preko zagotavljanja pomoči delodajalcem in delojemalcem v primerih odločitve za skrajševanje delovnega časa. Namen ukrepa je ohraniti delovna mesta, omogočiti delavcem polno delovno dobo, na drugi strani pa delodajalcem zmanjševati stroške plač v času krize in ščitenje socialne blaginje.

Ciljne skupine: delodajalci, ki delujejo v skladu z zakonom, ki ureja delovna razmerja.

Izvajalci: delodajalci.

3.5.3.1 Delno povračilo nadomestila plače delavcem na začasnem čakanju na delo

Opis: Cilj je omejiti učinke svetovne gospodarske krize z namenom ohranitve delovnih mest na način, da se delodajalcem delno povrne izplačana nadomestila plač delavcem, katerim delodajalci začasno ne morejo zagotoviti dela, ter povračilo stroškov njihovega usposabljanja ali izpolnjevanja, dokvalifikacije oziroma prekvalifikacije v tem obdobju čakanja na delo.

Ciljne skupine: delodajalci, ki delujejo v skladu z zakonom, ki ureja delovna razmerja.

Izvajalci: delodajalci.

3.5.3.2 Usposabljanje zaposlenih, ki so napoteni na začasno čakanje na delo

Opis: Namen aktivnosti je povečanje zaposljivosti z dvigom izobrazbenega nivoja, usposobljenosti in temeljnih veščin (ključnih kompetenc) za zaposlene, ki so napoteni na začasno čakanje na delo.

Ciljne skupine: zaposleni delavci, ki so napoteni na začasno čakanje na delo v podjetjih, ki imajo pravico do delnega povračila izplačanih nadomestil plač v skladu z Zakonom o delnem povračilu nadomestila plače.

Izvajalci: delodajalci, ki delavcem začasno ne morejo zagotoviti dela in izpolnjujejo pogoje iz Zakona o delnem povračilu nadomestila plače.

4.1.1 Javna dela

Opis: programi javnih del so izbrani na podlagi javnega razpisa, brezposelne osebe se vključujejo v izbrane programe na podlagi zaposlitvenega načrta. Izvajalci programov javnih del, izbrani na javnem razpisu, in brezposelne osebe sklenejo posebne pogodbe o zaposlitvi.

Ciljne skupine: Ciljne skupine brezposelnih oseb, ki se lahko vključujejo v lokalne in nacionalne programe javnih del, so dolgotrajno brezposelne osebe, prijavitelne na zavodu 12 mesecev v zadnjih 16 mesecih, razen zakonsko določenih skupin, pri katerih se ta gostota zahteva samo ob prvi vključitvi v program javnega dela (invalidi, katerih invalidnost je ugotovljena z odločbo pristojnega organa in ki se jim vključitev lahko podaljša, če jim ni mogoče zagotoviti ustrezne ali primerne zaposlitve, ter □ ženske, starejše od 53 let, in moški, starejši od 55 let) in brezposelni invalidi ter brezposelni Romi. Ciljna skupina so tudi udeleženci programov javnih del, ki so bili vključeni v programe javnih del v letu 2008 manj kot eno leto.

Izvajalci: delodajalci ali druge organizacije iz dejavnosti, katerih cilj ni pridobivanje dobička (neprofitni delodajalci).

4.1.4 Subvencioniranje zaposlitev pri izvajanju pomoči na domu ter osebne asistencije

Opis: cilj programa je subvencioniranje zaposlitev pri izvajanju pomoči na domu ter osebne asistencije. Program zagotavlja trajnejše oblike zaposlovanja težje zaposljivim osebam in osebam, ki so bile pred zaposlitvijo vključene v javna dela ali zaposlene preko program Subvencioniranje zaposlitev pri izvajanju pomoči na domu ter osebne asistencije in oskrbovanja invalidnih oseb – programa »Invalidi invalidom« na delih osebne asistencije in pomoči invalidnim osebam oziroma pomoči starejšim osebam na domu in izenačuje možnosti zaposlovanja brezposelnih oseb na področju nepridobitnih dejavnosti in skuša z ocenjeno nadomestitvijo plače izenačiti zaposlitvene možnosti težje zaposljivim osebam.

Ciljne skupine: Delodajalci (profitni in neprofitni), ki bodo za obdobje najmanj enega leta zaposlili brezposelno osebo, ki: je mlajša od 25 let; je iskalec prve zaposlitve in je pridobila strokovno ali poklicno izobrazbo pred manj kot dvema letoma; ni dosegla stopnje srednjega strokovnega izobraževanja, srednjega poklicnega tehniškega izobraževanja oziroma splošnega srednjega izobraževanja; ima poklic, ki se uvršča med suficitarne v pregledu suficitarnih in deficitarnih poklicev in poklicnih področij; je starejša od 50 let; je dolgotrajno brezposelna oseba, kar pomeni, da je brezposelna 12 mesecev v zadnjih 16 mesecih ali, če gre za osebo, mlajšo od 25 let, je brezposelna šest mesecev v zadnjih osmih mesecih; sama skrbi za enega ali več otrok, ki so stari manj od 26 let, če se redno šolajo, ali katere zakonec je brezposeln; je invalid, kar pomeni osebo, ki ji je z odločbo priznan status invalida ali lastnost invalidne osebe; oseba, ki je bila vključena v program aktivne politike zaposlovanja, v okviru katerega je pridobila znanja za opravljanje dela negovalke ali osebne asistentke; oseba, ki je bila vključena v program Subvencioniranje zaposlitev pri izvajanju pomoči na domu ter osebne asistencije in oskrbovanja invalidnih oseb - programa »INVALIDI INVALIDOM« in od izteka programa še ni minilo več kot 6 mesecev.

Izvajalci: profitni in neprofitni delodajalci izbrani na javnem razpisu.

4.1.5 Usposabljanje za učinkovito vključevanje invalidov in drugih funkcionalno oviranih oseb na trg dela in spodbujanje njihovih enakih možnosti in socialne vključenosti

Opis: Projekt predstavlja 12 enodnevnih usposabljanj za različne ciljne javnosti, ki zajemajo naslednje vsebinske sklope: spodbujanje zaposlovanja invalidov in drugih funkcionalno oviranih oseb; predstavitev dobrih praks na področju zaposlovanja invalidov in drugih funkcionalno oviranih oseb; predstavitev ESS in njegove vloge na področju zaposlovanja invalidov in drugih funkcionalno oviranih oseb. Usposabljanja bodo podprta z vsebinskimi in promocijskimi gradivi, ki bodo namenjena tako udeležencem usposabljanj kot splošni javnosti.

Ciljne skupine: invalidi in druge funkcionalno ovirane osebe, delodajalci, nevladne organizacije, izvajalci programov za invalide, invalidska društva in organizacije.

Izvajalci: zunanji izvajalci.

4.1.6 Spodbujanje zaposlovanja dolgotrajno brezposelnih oseb 2009/10

Opis: namen projekta je spodbujanje zaposlovanja dolgotrajno brezposelnih oseb s pomočjo subvencije za zaposlitev in s tem povečanje odliva oseb iz ciljne skupine v zaposlitev. Zaposlitev se mora realizirati za polni delovni čas za obdobje 18 mesecev pri netržnih izvajalcih

iz določenih ciljnih skupin.

Ciljne skupine: netržni delodajalci, izbrani na javnem razpisu, ki bodo za polni delovni čas za obdobje 18 mesecev zaposlili dolgotrajno brezposelnih oseb, ki so bile več kot 12 mesecev v zadnjih 16 mesecih prijavljene na ZRSZ.

Izvajalci: netržni delodajalci izbrani na javnem razpisu.

Opis posameznih aktivnosti aktivne politike zaposlovanja, ki se nadaljujejo iz leta 2008

2.2.4 Usposabljanje na delovnem mestu 2008

Opis: izvaja se kot projekt usposabljanja brezposelnih na konkretnem delovnem mestu, neposredno pri delodajalcu.

Ciljne skupine: brezposelne osebe.

Izvajalci: zunanji izvajalci.

2.4 Sofinanciranje izobraževanja in usposabljanja za konkurenčnost in zaposljivost

Opis: cilji aktivnosti so spodbujanje razvoja človeških virov, zviševanje izobrazbene strukture in usposobljenosti zaposlenih z namenom ohranjanja zaposlitev in preprečevanja prehoda neustrezno usposobljenih in/ali presežnih delavcev v odprto brezposelnost, izboljšanje prilagodljivosti zaposlenih in povečanje zaposlitvenih možnosti zaposlenih.

Ciljne skupine: zaposleni.

Izvajalci: izvajalci aktivnosti so podjetja, izbrana na javnem razpisu na podlagi Zakona o izvrševanju proračuna RS.

3.1.2 Subvencije za samozaposlitev

Opis: vključitev poteka na podlagi potrdila o udeležbi na delavnici usposabljanja za podjetništvo. Na osnovi popolne in ustrezne vloge se pripravi pogodba o dodelitvi subvencije za samozaposlitev in izplača subvencija v roku, ki bo določen v pogodbi. Oseba, ki je vključena v program, mora samozaposlitev ohraniti za obdobje najmanj dveh let.

Ciljne skupine: brezposelne osebe in osebe v postopku izgubljanja zaposlitve, ki so se udeležile delavnice usposabljanja za podjetništvo in so se samozaposlile v novoustanovljenem podjetju, za polni delovni čas, razen invalidov, ki se samozaposlijo za delovni čas v skladu z izdano odločbo o invalidnosti.

Izvajalci: ZRSZ.

3.2.1 Spodbujanje novega zaposlovanja dolgotrajno brezposelnih oseb – prejemnikov denarne socialne pomoči za leto 2007

Opis: cilj vključitve je spodbujanje novega zaposlovanja s subvencijami za zaposlitev v skladu s 36. a členom Zakona o socialnem varstvu. Namen vključitve je pomoč pri zaposlovanju oseb iz ciljne skupine aktivnosti za nedoločen ali določen čas.

Ciljne skupine: dolgotrajno brezposelne osebe, ki so v zadnjih 16 mesecih prejemale denarno socialno pomoč najmanj 12 mesecev.

Izvajalci: delodajalci, ki za nedoločen čas ali za določen čas najmanj enega leta zaposlijo dolgotrajno brezposelno osebo, opredeljeno v ciljni skupini aktivnosti.

3.2.3 Spodbujanje zaposlovanja starejših brezposelnih oseb

Opis: cilj aktivnosti je povečati odliv brezposelnih oseb v zaposlitev s spodbujanjem subvencioniranega zaposlovanja težje zaposljivih oseb, ki so starejše od 50 let, za najmanj eno leto.

Ciljne skupine: brezposelne osebe, starejše od 50 let.

Izvajalci: delodajalci, izbrani na javnem razpisu.

3.2.4 Spodbujanje zaposlovanja mladih brezposelnih oseb

Opis: cilj aktivnosti je povečati odliv brezposelnih oseb v zaposlitev s spodbujanjem subvencioniranega zaposlovanja težje zaposljivih oseb, ki so mlajše od 25 let, oz. so iskalci prve zaposlitve in so pridobile strokovno ali poklicno izobrazbo pred manj kot dvema letoma, za najmanj eno leto.

Ciljne skupine: brezposelne osebe, mlajše od 25 let oz. iskalci prve zaposlitve, ki so pred manj kot dvema letoma pridobili strokovno ali poklicno izobrazbo, prijavljeni v evidenci brezposelnih oseb.

Izvajalci: delodajalci, izbrani na javnem razpisu.

3.2.6 Pomoč pri zaposlovanju dolgotrajno brezposelnih žensk 2

Opis: cilj aktivnosti je povečanje stopnje zaposlenosti žensk in zmanjševanje deleža dolgotrajno brezposelnih žensk, s spodbujanjem zaposlovanja v obliki subvencije za samozaposlitev.

Ciljne skupine: dolgotrajno brezposelne ženske, prijavljene v evidenci brezposelnih oseb 12 mesecev v zadnjih 16 mesecih oziroma 6 mesecev v zadnjih 8 mesecih, če so mlajše od 25 let in brezposelne ženske, ki so bile v zadnjih 16 mesecih 12 mesecev prijavljene v evidenci brezposelnih oseb in/ali v teh 12 mesecih vključene v izvajanje programa Usposabljanje na delovnem mestu oziroma programa Javna dela.

Izvajalci: delodajalci, izbrani na javnem razpisu.

3.5.1 Subvencije za ohranitev delovnih mest

Opis: cilj aktivnosti je ohranitev delovnih mest v dislociranih obratih in ohranitev poslovanja v teh obratih.

Ciljne skupine: podjetja registrirana za opravljanje dejavnosti v sektorjih C, I in N v skladu z Uredbo o spremembah in dopolnitvah ured-

be o standardni klasifikaciji dejavnosti.

Izvajalci: podjetja oziroma podružnice iz ciljne skupine.

4.1.1 Javna dela

Opis: programi javnih del so izbrani na podlagi javnega razpisa, brezposelne osebe se vključujejo v izbrane programe na podlagi zaposlitvenega načrta. Izvajalci programov javnih del, izbrani na javnem razpisu, in brezposelne osebe sklenejo posebne pogodbe o zaposlitvi.

Ciljne skupine: dolgotrajno brezposelne osebe, prijavljene pri zavodu 12 mesecev v zadnjih 18 mesecih ter brezposelni Romi.

Izvajalci: delodajalci ali druge organizacije iz dejavnosti, katerih cilj ni pridobivanje dobička (neprofitni delodajalci)

4.1.3 Spodbujanje zaposlovanja dolgotrajno brezposelnih oseb

Opis: cilj aktivnosti je omogočiti dostop do zaposlitve ranljivim skupinam. Namen je povečanje stopnje zaposlenosti brezposelnih oseb iz ciljnih skupin s spodbujanjem zaposlovanja v obliki subvencije za zaposlitev za čas najmanj enega leta s polnim delovnim časom.

Ciljne skupine: dolgotrajno brezposelne osebe, prijavljene na ZRSZ 12 mesecev v zadnjih 16 mesecih; brezposelne osebe, ki v zadnjih dveh letih, razen vključitve v programe javnih del, niso bile zaposlene.

Izvajalci: netržni delodajalci, izbrani na javnem razpisu, ki bodo za obdobje najmanj enega leta za polni delovni čas zaposlili brezposelno osebo, opredeljeno v ciljni skupini aktivnosti.

4.1.4 Subvencioniranje zaposlitev pri izvajanju pomoči na domu ter osebne asistenc

Opis: cilj programa je subvencioniranje zaposlitev pri izvajanju pomoči na domu ter osebne asistenc. Program zagotavlja trajnejše oblike zaposlovanja težje zaposljivim osebam in osebam, ki so bile pred zaposlitvijo vključene v javna dela ali zaposlene preko program Subvencioniranje zaposlitev pri izvajanju pomoči na domu ter osebne asistenc in oskrbovanja invalidnih oseb – programa »Invalidi invalidom« na delih osebne asistenc in pomoči invalidnim osebam oziroma pomoči starejšim osebam na domu in izenačuje možnosti zaposlovanja brezposelnih oseb na področju nepridobitnih dejavnosti in skuša z ocenjeno nadomestitvijo plače izenačiti zaposlitvene možnosti težje zaposljivim osebam.

Ciljne skupine: osebe, starejše od 50 let; invalidi; dolgotrajno brezposelne osebe, ki so že več kot 12 mesecev prijavljene na ZRSZ oziroma so skupaj z vključitvijo v programe javnih del brez redne zaposlitve več kot dve leti; osebe, ki so bile zaposlene na programu Subvencioniranje zaposlitev pri izvajanju pomoči na domu ter osebne asistenc in oskrbovanja invalidnih oseb – programa »Invalidi invalidom« in od izteka programa še ni minilo več kot 6 mesecev.

Izvajalci: profitni in neprofitni delodajalci izbrani na javnem razpisu.

Izdaja: Zavod Republike Slovenije za zaposlovanje, Rožna dolina c. IX/6, Ljubljana,
tel. št.: 01 47 90 900, fax: 01 47 90 262

Za izdajatelja: Marija Poglajen, generalna direktorica

Oblikovala in uredila: Stanislava Lindič

Naklada: 60 izvodov

Datum izdaje: Julij 2009

Internet URL naslov: <http://www.ess.gov.si>

ISSN 1318-3451

Mesečne informacije so objavljene na spletni strani Zavoda:

<http://www.ess.gov.si/slo/Dejavnost/statisticnipodatki/mesecneinformacije/mesecneinformacije.htm>

Naslovniki prejejunijo glasilo brezplačno.

Uporaba in objava podatkov je dovoljena le z navedbo vira!